



Concello da Coruña **URBACT**

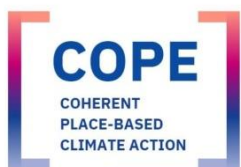


Co-funded by
the European Union
Interreg

Plan de Acción Integrado

Barrio de la Sagrada Familia

Bases para una
acción
sostenible en el
entorno urbano





Índice

1. Contexto, necesidades y visión	2
1.1. Visión global.....	2
1.2. Zona de intervención	11
1.3. Estrategias y políticas existentes relevantes.....	17
1.4. Problemas identificados por el ULG.....	18
1.5. Visión / Objetivo principal	27
1.6. Principal(es) desafío(s) de integración	27
2. Lógica general y enfoque integrado	28
2.1. Objetivos estratégicos	28
2.2. Áreas de intervención y objetivos específicos	28
2.3. Acciones.....	29
3. Primeras ideas para acciones de prueba a nivel local y detalle de la planificación de acciones	41
4. Marco de implementación.....	53
4.1. Gobernanza.....	53
4.2. Participación continua de los actores locales	54
4.3. Costes generales y estrategia de financiación	55
4.4 Cronograma general	56
4.5 Evaluación de riesgos.....	57
4.6 Seguimiento e informes	58

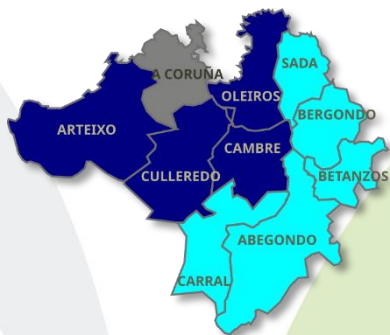
IAP Sagrada Familia



1. Contexto, necesidades y visión

1.1. Visión global

A. Contexto histórico y geográfico



El área urbana funcional de A Coruña está compuesta por 10 municipios. La ciudad se encuentra a unos 60 km al noreste de Santiago de Compostela y a unos 145 km de Vigo, otro de los principales núcleos urbanos de Galicia. Las tres ciudades mencionadas tienen

aeropuertos internacionales, y Santiago ofrece una amplia gama de vuelos internacionales. Además, A Coruña está a unos 595 km al noroeste de Madrid, la capital de España, a la que se puede llegar en tren de alta velocidad en aproximadamente 4 horas.

Anteriormente conocida como Brigantium durante la época romana, A Coruña sirvió como un puerto crucial y centro comercial que conectaba la Península Ibérica con el Imperio Romano. La Torre de Hércules, un antiguo faro, se erige como símbolo de su importancia histórica. En la Edad Media, A Coruña experimentó diversas influencias culturales debido a su situación estratégica y su importancia marítima. La industrialización en los siglos XIX y XX trajo crecimiento, e Inditex, un minorista de moda global fundado en 1985, ha desempeñado un papel clave desde ese momento y es uno de los grandes empleadores en la actualidad. Hoy en día, A Coruña es una ciudad próspera conocida por sus playas urbanas, eventos culturales y ambiente animado.

Desde el punto de vista económico, destacan el comercio, el sector servicios, la industria textil y tecnológico. En el sector industrial, destaca la empresa cervecera Estrella Galicia y en el financiero, Abanca. En definitiva, una economía local fuertemente influenciada por la presencia de grandes empresas y el turismo.



B. Organización / estructura política

En A Coruña, la toma de decisiones políticas y la estructura administrativa se organizan en torno a un consejo municipal compuesto por 27 miembros elegidos, que representan a diferentes partidos políticos. El alcalde, jefe del poder ejecutivo, es responsable de representar a la ciudad y dirigir su administración. El ayuntamiento se divide en diversas áreas funcionales, en las que se distribuyen las diferentes competencias municipales en materia de planificación urbana, bienestar social, medio ambiente, promoción económica etc.

Junto con la administración local, representada por el ayuntamiento, conviven otras administraciones que desempeñan funciones esenciales en la gestión de las zonas costeras, los puertos y el desarrollo regional, respectivamente. Destacan principalmente la Diputación de A Coruña, la Autoridad Portuaria y la administración autonómica que representa la Xunta de Galicia.

C. Enfoque transversal de las políticas municipales

La ciudad se sitúa en una península con una alta densidad de población, en especial en los barrios nacidos al amparo del desarrollismo de los años 60, donde la prioridad no consistía en generar espacios públicos de alta calidad sino en el mayor número de viviendas por km², como ocurre en la zona de trabajo, el Barrio de la Sagrada Familia. Esta densidad de población, junto con la naturaleza de polo de atracción económica de toda la provincia, generan unas necesidades de movilidad cada día de unos 100000 vehículos que entran y salen del territorio municipal. El entorno portuario, en continuo crecimiento, genera igualmente un tráfico cada vez mayor, especialmente en el sector de trasatlánticos.

Los **espacios naturales** escasos, pero de alta calidad, se sitúan principalmente en el entorno litoral y en las zonas periurbanas, por lo que la ciudad central tiene



ciertas dificultades para proveer de entornos naturalizados, lo que exige altas dosis de ingenio para ganar terreno al vehículo privado.

La ciudad, por otro lado, como aglomeración urbana que es, está sometida a las exigencias de las diferentes directivas en materia de **calidad del aire y ruido**, por lo que se ve obligada a la reducción de sus emisiones y a la implantación de figuras como las Zonas de Bajas Emisiones, que afectan a buena parte de su territorio.

A Coruña cuenta con un polo industrial de alto potencial contaminante en el que se ubica una petroquímica insertada a muy poca distancia de un entorno urbano densamente poblado.

Estas y otras muchas razones llevan a nuestra ciudad a enfrentarse en estos momentos a una profunda transición climática que afecta a los principales ámbitos, especialmente en el cambio del actual **modelo de movilidad**, dando prioridad a las iniciativas a pie y en bicicleta, mejora del transporte público, reduciendo así la dependencia del transporte privado, y evitar así emisiones indeseadas.

Otro de los grandes retos se encuentra en la renaturalización de la ciudad, mediante la implementación de proyectos de infraestructura verde y reverdecimiento urbano para mejorar la biodiversidad, crear espacios resilientes al clima y mitigar el efecto de isla de calor urbano.

En el ámbito de la **calidad ambiental**, es necesaria una mejora de la calidad del aire debido a los límites cada vez más restrictivos, cada vez más cercanos a los objetivos de la OMS, contando para ello con herramientas como la implementación de las ZBE y todas las medidas que ello implica en el sector de la movilidad y energético.



El otro aspecto para tener en cuenta es la mejora de la **eficiencia energética** en el sector de la edificación, la modernización de edificios y la utilización de **fuentes de energía renovables** para reducir el consumo de energía y las **emisiones de gases de efecto invernadero**.

Para la consecución de estos objetivos es precisa la **concienciación y participación de la comunidad**, involucrar a los ciudadanos a través de campañas de concienciación, educación y participación comunitaria para fomentar una cultura de sostenibilidad, empoderar a las personas para que actúen y crear un sentido de responsabilidad colectiva hacia la mitigación del cambio climático.

En estas materias, el ayuntamiento se encuentra inmerso en diversas iniciativas y acciones para resolver estos grandes problemas, comunes a buena parte de las urbes europeas. Entre estas acciones, destacamos las siguientes:

- ⇒ La estrategia "A Coruña Camina" dedicada a hacer más peatonales y atractivas las calles de la ciudad, fomentar la movilidad activa y mejorar la calidad de vida urbana.
- ⇒ La Agenda Urbana de A Coruña 2030, que es un plan estratégico plurianual que define las prioridades y políticas de la ciudad para los próximos años. Este plan, entre otras muchas cuestiones, subraya las aspiraciones de la ciudad de una economía sostenible y baja en carbono y la mejora de los espacios verdes urbanos mediante un Plan Estratégico de Acción Local (PEAL), que contiene 3 grandes retos y 12 objetivos estratégicos.
- ⇒ El Plan de Movilidad Urbana Sostenible de A Coruña es otro marco clave que busca fomentar un cambio hacia modos de transporte sostenibles como caminar, ir en bicicleta y el transporte público. El objetivo del plan es disminuir el uso del automóvil privado, mejorar la accesibilidad y



mejorar la movilidad urbana. Este plan complementa la estrategia "A Coruña, Ciudad Caminable".

- ⇒ La Estrategia de Cambio Climático de A Coruña es parte integrante de sus esfuerzos para mitigar y adaptarse a los efectos del cambio climático. Esta estrategia abarca medidas para reducir las emisiones de gases de efecto invernadero, promover la eficiencia energética, emplear fuentes de energía renovables y reducir los residuos. Al mismo tiempo, busca disminuir la vulnerabilidad, adaptarse a las condiciones climáticas cambiantes y fortalecer la capacidad de la ciudad para manejar eventos climáticos extremos. También se dispone de un Plan de Acción para el Clima y la Energía Sostenible, que incluye aspectos de adaptación, y una Estrategia Integral de Infraestructura Verde.
- ⇒ Plan de Gestión de la Calidad del Aire (A Coruña Baja en Emisiones): Este plan nace de la enorme capacidad del ayuntamiento para la evaluación de su situación ambiental a partir de herramientas de última generación y, con ello, poder determinar aquellas actuaciones de mejora necesarias para el cumplimiento de los objetivos de la OMS

En materia de **igualdad de género, inclusión social, diversidad y transición digital**, A Coruña está comprometida con la promoción de la igualdad de oportunidades y la eliminación de las barreras de discriminación hacia las mujeres y los colectivos más vulnerables, como las personas con discapacidad, refugiadas y migrantes. Cuenta con una concejalía de Bienestar Social, que engloba las áreas de Servicios Sociales, Igualdad, Participación Ciudadana, Juventud, Diversidad y Lucha contra la Violencia de Género. Este departamento incluye espacios dedicados a colectivos vulnerables, como los siguientes:

- ⇒ Unidad de Asesoramiento Migratorio: Se trata de una unidad que ayuda a los migrantes y refugiados que llegan o viven en la ciudad.



- ⇒ Observatorio de Igualdad y Diversidad: Se trata de un observatorio que estudia y mejora la situación de la igualdad y la diversidad en la ciudad.
- ⇒ Centro de Información a la Mujer: Es un centro que ayuda a las mujeres que lo necesitan.
- ⇒ Espacio Diverso: Se trata de un recurso público para las personas LGTBIQA+ y sus familias.
- ⇒ Además, la ciudad cuenta con un Consejo Municipal para la Inclusión Social y un Consejo Municipal para la Igualdad, organismos participativos que tienen como objetivo promover políticas y acciones de igualdad en la ciudad.

Estas unidades municipales tienen competencias en toda la ciudad, y su labor es muy relevante para la Sagrada Familia, uno de los barrios más vulnerables de A Coruña. Su experiencia influye en los temas que aborda el proyecto COPE, en particular la igualdad de género, la inclusión social, la diversidad y el apoyo a los grupos vulnerables. Aunque no forman parte de la composición actual del ULG, su aportación es valiosa, y el grupo recurre a sus conocimientos y servicios siempre que se necesitan contribuciones especializadas.

En materia de transición digital: A Coruña apuesta por convertirse en una ciudad líder en el ámbito de la innovación y transformación digital, con el objetivo de mejorar la calidad de vida de sus ciudadanos, impulsar la economía local y abordar los retos de la sostenibilidad y el cambio climático. La ciudad fue seleccionada para acoger la Agencia Nacional de Supervisión de la Inteligencia Artificial (AESIA). Se trata de un organismo público que se encargará de regular, supervisar y evaluar el uso y el impacto de la inteligencia artificial en los sectores público y privado, así como de promover la investigación, el desarrollo y la innovación en este ámbito. La antigua fábrica de armas de la ciudad está siendo reutilizada actualmente en un Centro TIC, un proyecto que tiene como objetivo crear un centro de innovación y transformación digital en la ciudad, utilizando como base el patrimonio industrial existente. El proyecto está liderado por una



colaboración público-privada en la que participan el Ayuntamiento, la Universidad de A Coruña, la Agencia Gallega de Innovación y varias empresas tecnológicas.

D. Experiencias e implementación de técnicas de participación ciudadana y gobernanza abierta

La planificación participativa es utilizada en A Coruña para implicar a la ciudadanía en el desarrollo de proyectos y estrategias urbanas, como la Agenda Urbana A Coruña 2030. Dispone igualmente de una red local denominada Red de Energía Sostenible, creada para que los principales actores de la ciudad participen del desarrollo de las políticas climáticas y energéticas, entre otras iniciativas.

Para la comunicación y sensibilización se utilizan diversos canales de comunicación, entre ellos las redes sociales, medios de comunicación escrita, radio y televisión, gestionado por el departamento de prensa, para informar a la ciudadanía sobre todo tipo de políticas ligadas a la transición climática.

En el apartado de educación y sensibilización la ciudad de A Coruña tiene en marcha varios programas de educación ambiental para informar a los diferentes sectores de población sobre los diferentes sectores ambientales, como los residuos, la calidad del aire y el ruido, el cambio climático, la energía o la biodiversidad, entre otros.

La ciudad de A Coruña cuenta con mecanismos para supervisar la aplicación de sus políticas, destacando el Observatorio Urbano Municipal, que centraliza los indicadores entre varias áreas.

La ciudad de A Coruña participa en foros locales y redes climáticas para intercambiar información y buenas prácticas con otras ciudades y para colaborar



en iniciativas conjuntas, como el programa UrbanByNature o la Red de Ciudades por el Clima.

En A Coruña se han desarrollado diversas iniciativas en materia de presupuestos participativos, para involucrar a los ciudadanos en el proceso de toma de decisiones para la asignación de fondos, incluidos los proyectos relacionados con el clima.

E. Papel del proyecto URBACT COPE

A Coruña se encuentra en un momento clave en su trayectoria hacia la sostenibilidad. Conscientes de la importancia de la transición verde y justa para alcanzar la neutralidad de carbono en 2050, la ciudad ha decidido participar activamente en la red URBACT COPE (Acción Climática Coherente y Basada en el Territorio). Esta red tiene como objetivo principal desbloquear el potencial verde de la acción ciudadana, reconociendo a la ciudadanía y a los grupos de acción local como actores fundamentales en la aceleración de la transición ecológica.

La participación de A Coruña en esta iniciativa se materializa a través de la Concellaría de Medio Ambiente, que lidera el desarrollo de políticas verdes y sostenibles. El esfuerzo se focalizará en el barrio de la Sagrada Familia por las razones que se indican en este documento, donde se ha involucrado a la comunidad vecinal mediante el Grupo Local URBACT (ULG), que será el encargado de diseñar e implementar un Plan de Acción Integrado para una acción climática coherente en el barrio.

El objetivo general de la participación de A Coruña en la red URBACT COPE es activar y potenciar la participación de la ciudadanía en el desarrollo de políticas verdes a través de un enfoque basado en el territorio. Reconociendo el papel fundamental de los grupos de acción local, se busca una transición ecológica justa que aborde los desafíos clave de la sostenibilidad urbana y permita avanzar hacia la neutralidad de carbono en Europa para el año 2050.



A Coruña se enfrenta a varios desafíos en su camino hacia la sostenibilidad. En primer lugar, es esencial reducir el consumo energético de la ciudad, promoviendo **energías renovables** y aumentando **la eficiencia energética** en edificios públicos y privados. También resulta fundamental **reducir las emisiones del transporte**, fomentando el uso de bicicletas, vehículos eléctricos y un transporte público más eficiente. Por otro lado, la ciudad debe adoptar prácticas de **economía circular**, reduciendo residuos y promoviendo el reciclaje y la reutilización. **Aumentar los espacios verdes urbanos** es otra prioridad fundamental para mejorar la calidad del aire y el bienestar de los ciudadanos. Por último, es crucial **involucrar a todos los sectores de la población**, especialmente a aquellos que tradicionalmente han quedado al margen de la acción climática, asegurando que la transición ecológica sea justa e inclusiva para todos.

Para lograr estos objetivos, se desarrollará un paquete de actuaciones en el barrio piloto de la Sagrada Familia, donde el Grupo Local URBACT (ULG) participará en su diseño e implementación, conformando así este Plan de Acción Integrado. Este grupo está compuesto por representantes de diferentes sectores y actores locales, incluyendo la administración local, entidades sociales, empresariado, universidad, medios de comunicación y sociedad civil.

La participación de A Coruña en la red URBACT COPE representa una oportunidad significativa para avanzar hacia la neutralidad de carbono, involucrando a la ciudadanía y los grupos de acción local en el desarrollo de políticas verdes. Este proyecto piloto en la Sagrada Familia servirá como modelo para otras áreas de la ciudad, contribuyendo al objetivo europeo de una transición verde y justa

IAP Sagrada Familia



1.2. Zona de intervención

A. Contexto y justificación de la elección



Desde el punto de vista urbanístico y edificatorio, en el barrio de la Sagrada Familia destaca la gran presencia de viviendas sociales, gran parte de las cuales han sido construidas durante la década de 1950-60, con deficiencias desde el punto de vista de la conservación. Buena parte de los

pisos son ahora pisos de alquiler, debido a la marcha de los propietarios a otros barrios en busca de mejores condiciones de vida. Existen oportunidades significativas para mejorar las condiciones de vida, la accesibilidad y la eficiencia energética de los edificios.

El barrio se encuentra en una de las zonas con una de las mayores densidades de población no solo de la ciudad sino de todo el estado español, aunque ello no ocurre de forma homogénea, existiendo desde vivienda unifamiliar hasta edificación de gran altura alineadas con las rondas que la delimitan. En las siguientes ilustraciones se puede observar la distribución de la población asociada a la tipología edificatoria:





Uno de los proyectos más demandados por el barrio es la futura "Ronda Peatonal". Se trata de un itinerario peatonal de 3,5 km que conecta varias zonas densamente pobladas de la ciudad a través de un camino verde peatonal. Es de esperar que esta peatonalización fomente el tránsito de personas por el barrio para impulsar la economía local, muy afectada en estos momentos.



IAP Sagrada Familia

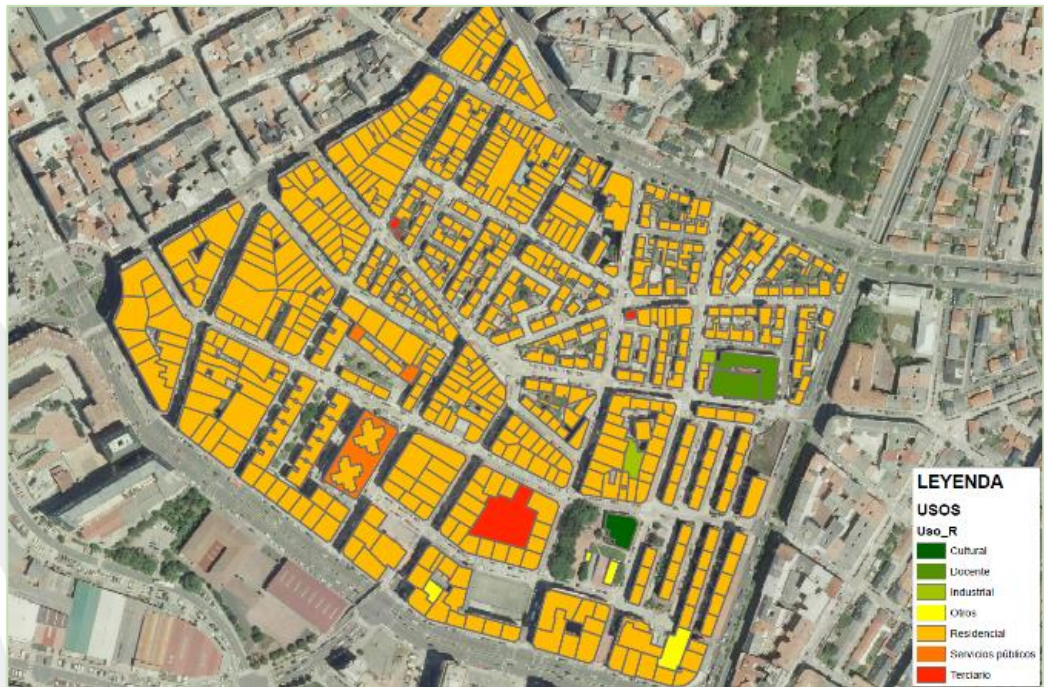
Esta nueva infraestructura generaría una vía de penetración de la ciudad del modelo de movilidad sostenible en el barrio que hasta ahora la bordeaba en todos los ámbitos como se puede ver en la ilustración que representa todos los espacios peatonales del entorno, que no traspasan sus fronteras:



Al igual que ocurre con el tránsito peatonal, no existen paradas de transporte público ni tránsito de éste por el interior del barrio, como tampoco los carriles bici, con acceso muy limitado al sistema de alquiler de bicicletas.

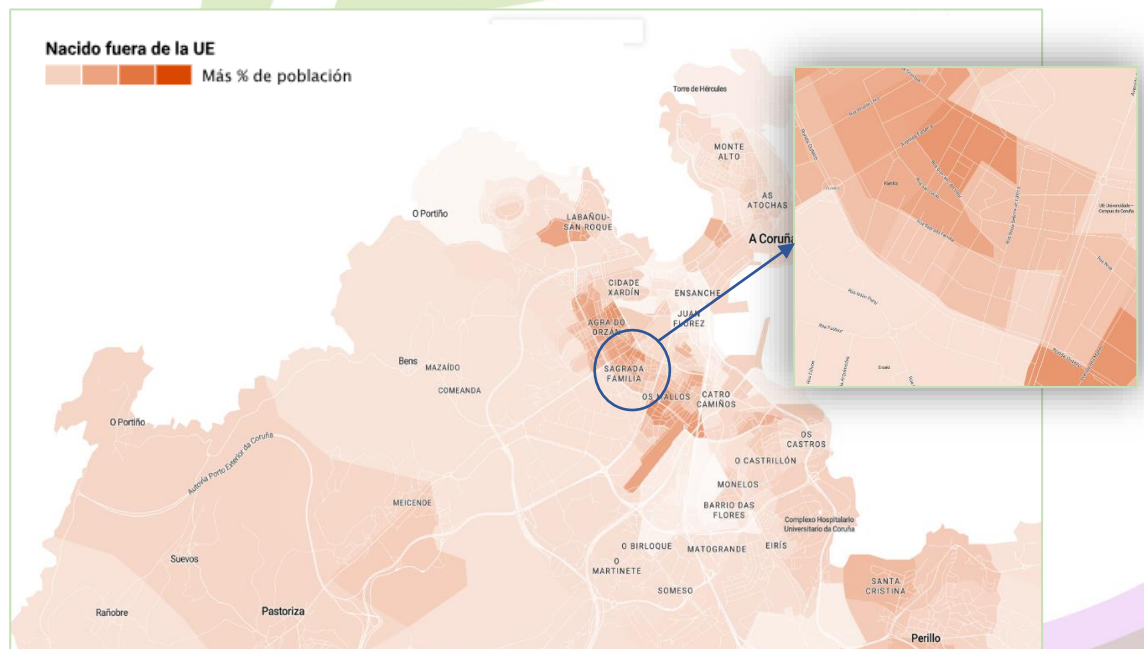


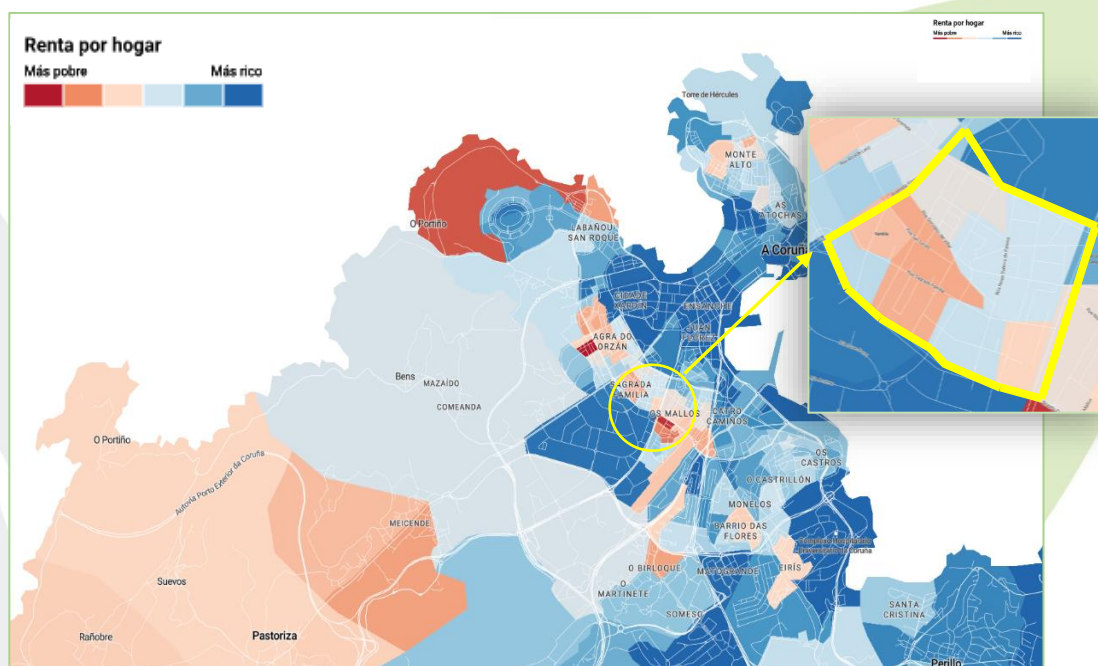
Apenas hay comercio de barrio, con alrededor de 900 locales vacíos en este momento, lo que da una idea de la vitalidad que ha perdido la zona en los últimos años. En la imagen se puede apreciar la diversidad de usos de las edificaciones principales en el barrio:



Se trata de uno de los barrios de la ciudad con una renta neta media anual por hogar más baja y con uno de los porcentajes de población migrante más alta. Una realidad social compleja en el aspecto económico, pero tremendamente rica y diversa que puede aportar un valor añadido al proceso de transformación del barrio.

IAP Sagrada Familia





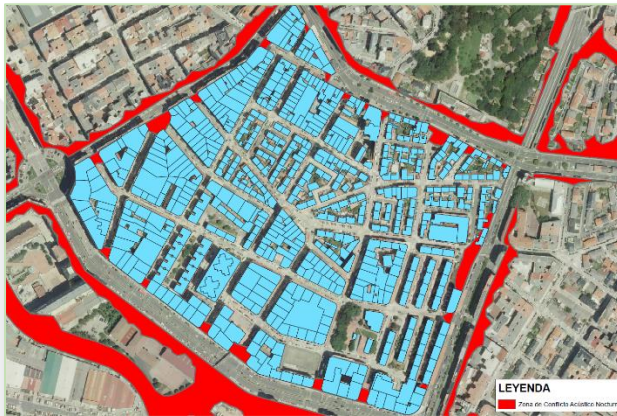
El resumen de las diferencias de los principales indicadores de la ciudad respecto del barrio son los siguientes:

TERRITORIO	POBLACIÓN (HAB)	RENTA MEDIA POR PERSONA (€)	DENSIDAD DE POBLACIÓN (HAB/Km ²)	%POBLACIÓN EXTRANJERA	TASA DESEMPLEO
A CORUÑA	244.000	16190	6495,14	4,92	10,93%
BARRIO SAGRADA FAMILIA	9455	12023	45714,75	9,57	No hay dato

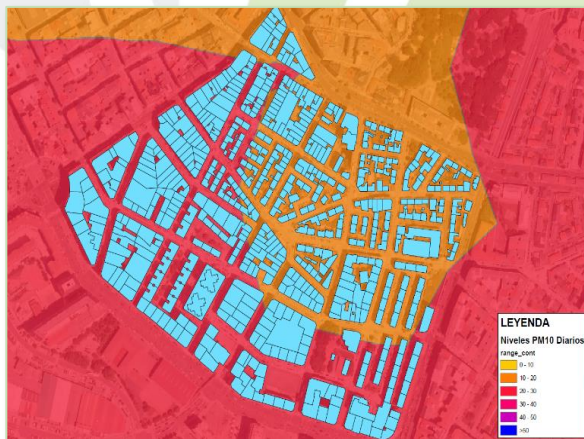
En resumen, existen grandes desafíos sociales y para eliminar la desigualdad del barrio en relación con el resto del municipio tanto a nivel de renta como de servicios públicos. Estas son algunas de las razones por las que los precios del barrio de la Sagrada Familia se mantengan por debajo de la media del resto de la ciudad, muy tensionado actualmente por el elevado precio de los alquileres, por lo que las actuaciones a llevar a cabo han de evitar un proceso de gentrificación que expulse a la población local, sino que sirva para su promoción.

En materia de calidad ambiental, en cuanto a contaminación acústica, el principal conflicto acústico se produce en la periferia del barrio, justamente por estar circundado por grandes avenidas: Ronda de Outeiro, Avenida de Arteixo, Avenida de Finisterre y de

Arteixo, por lo que son los vecinos de las fachadas exteriores los que padecen, en su mayoría, los problemas de ruido, principalmente por causa del tráfico rodado.

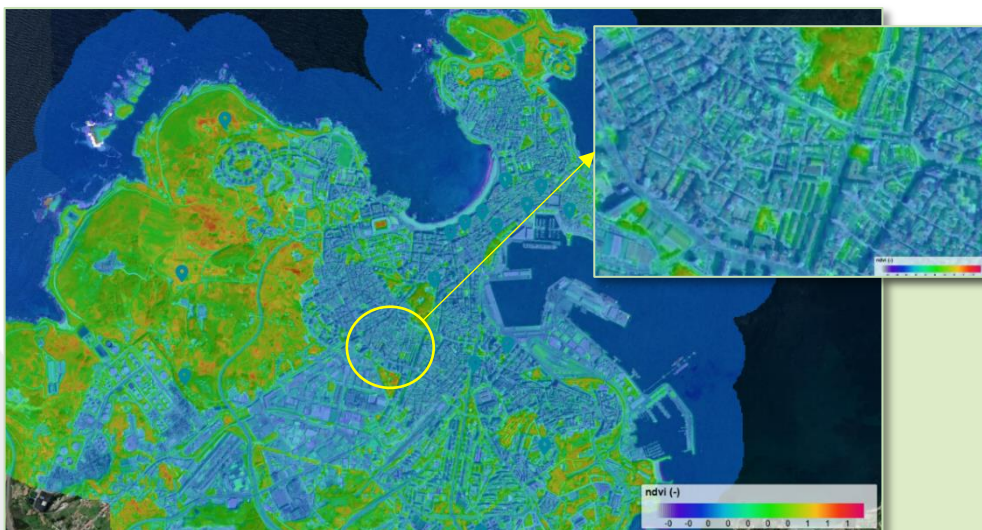


En materia de emisiones atmosféricas, la situación del barrio es similar al resto de la ciudad, con niveles de calidad del aire que en general cumplen los límites de la normativa actual, pero que tendrá que hacer esfuerzos por conseguir cumplir los de la nueva directiva de calidad del aire y los objetivos de la OMS. Ese entorno se encuentra dentro de la Zona de Bajas Emisiones proyectada.



IAP Sagrada Familia

La presencia de verde urbano en el barrio es prácticamente inexistente, siendo, salvo en zonas puntuales, totalmente impermeable, construido, edificado y dedicado al vehículo privado.



Estas son algunas de las razones que han justificado la elección de este barrio como piloto para la ejecución de acciones dentro del Plan de Acción Integrado.

1.3. Estrategias y políticas existentes relevantes

A. En la escala de ciudad

Los principales objetivos de la acción climática en la ciudad son los siguientes:

- **Movilidad Sostenible:** Priorizar iniciativas de caminar y andar en bicicleta, y reducir la dependencia del transporte privado, para mejorar la movilidad urbana, reducir las emisiones y aliviar la congestión del tráfico.
- **Verde Urbano:** Implementar infraestructura verde y proyectos de reverdecimiento urbano para aumentar la biodiversidad, crear espacios resilientes al clima y mitigar el efecto de isla de calor urbana.
- **Mejora de la Calidad del Aire:** Implementar medidas para reducir la contaminación del aire y mejorar la calidad del aire mediante estándares de emisiones más estrictos, gestión del tráfico y promoción de fuentes de energía más limpias.
- **Mejora de la Eficiencia Energética:** Enfocarse en la construcción energéticamente eficiente, la rehabilitación de edificios y el uso de fuentes de energía renovable



para reducir el consumo de energía y las emisiones de gases de efecto invernadero.

- Conciencia y Participación Comunitaria: Involucrar a los ciudadanos a través de campañas de concienciación, educación y participación comunitaria para fomentar una cultura de sostenibilidad, empoderar a las personas para que tomen acción y crear un sentido de responsabilidad colectiva hacia la mitigación del cambio climático.

B. Traslación a la escala de barrio en el Plan de Acción Integrado URBACT para la Sagrada Familia

El PAI para la Sagrada Familia buscará la creación de un laboratorio de pruebas a la escala del barrio de la Sagrada Familia para avanzar en su transformación en una comunidad sostenible, resiliente y dinámica, que sirva como modelo para la regeneración urbana en toda la ciudad.

El Plan de Acción Integrado en el barrio de la Sagrada Familia ha de centrarse en la regeneración urbana integral, haciendo hincapié en la movilidad, la accesibilidad y la implicación de la comunidad. A la vista de la realidad objetiva analizada en la fase de diagnóstico, en principio parece que necesario abordar los problemas asociados con el envejecimiento de las viviendas y los niveles de renta del barrio, alineándose con los objetivos de la ciudad en materia de desarrollo sostenible y acción por el clima. La participación de la comunidad desempeñará un papel fundamental en el fomento de un sentido de pertenencia y participación entre los residentes, mejorando el éxito de las iniciativas.

1.4. Problemas identificados por el ULG

A. Composición del Grupo Local Urbact (ULG)

En la primera reunión del Grupo Local Urbact, tras una ronda de presentaciones en la que los asistentes tuvieron la oportunidad de conocer a los demás participantes, se llevó a cabo una actividad de mapeo de las partes interesadas con el objetivo de identificar a los actores clave que no estaban presentes pero que también deberían participar en el proyecto. Los participantes se dividieron en grupos y debatieron quiénes deberían ser



invitados a futuras reuniones con el fin de ampliar la diversidad de perspectivas y enriquecer el proceso participativo.

Además, desde el equipo municipal del proyecto URBACT se llevó a cabo una labor de prospección en el barrio para identificar los principales agentes que podrían participar en el proceso, junto con otras instituciones y expertos externos que pudiesen aportar un valor añadido al proyecto, especialmente la Universidad de A Coruña, que está representada por su principal instituto ambiental, el IUMA. Fruto de ese trabajo y de los contactos y trabajo de campo, se consolidó un equipo formado por las siguientes entidades y expertos:

IAP Sagrada Familia





Nº	ULG	SECTOR	DIRECCIÓN
1	ECODESARROLLO GAIA	SOCIAL	Rúa Antonio Pereira, 2, 15007 A Coruña
2	CENTRO DE EDUCACIÓN DE ADULTOS EDUARDO PONDAL	DOCENTE	Pl. Nuestra Señora, 5D, 15007 A Coruña, A Coruña
3	BIBLIOTECA SAGRADA FAMILIA	SERVICIO PÚBLICO	Rúa Antonio Pereira, 1-3, bajo, 15007 A Coruña
4	CENTRO CÍVICO SAGRADA FAMILIA	SOCIAL	Prza Nuestra Señora, s/n, 15007 A Coruña
5	CENTRO SOCIAL SAGRADA FAMILIA	SOCIAL	Rúa Sagrada Familia, 26, 15007 A Coruña
6	IMPERÁTOR OAR	DEPORTIVO	Cardenal Cisneros, 3-4, 15007 A Coruña
7	A. VV Y COMERCIANTES SAGRADA FAMILIA	VECINAL	Rúa Sagrada Familia, 26, 15007 A Coruña
8	CÁRITAS INTERPARROQUIAL ATENCIÓN PRIMARIA	SOCIAL	Rúa Alberto Datas Panero, 37, bajo, 15007 A Coruña
9	RENACER	SOCIAL	Rúa Alberto Datas Panero, 33, 15007 A Coruña
10	PARROQUIA DE SAN ROSENDO Y CÁRITAS PARROQUIAL	RELIGIOSO/SOCIAL	Rúa San Jaime, 23, 15007 A Coruña
11	CEIP ROSALÍA DE CASTRO	DOCENTE	Rúa Río Avia, s/n, 15007 A Coruña
12	CEIP SAGRADA FAMILIA	DOCENTE	<u>Ronda de Outeiro 211. 15007 A Coruña</u>
13	ALAS A CORUÑA	SOCIAL	Rúa Cardenal Cisneros, 68, bajo derecha, 15007 A Coruña
14	ASOCIACIÓN CULTURAL AÍS	SOCIAL	Rúa Río Mandeo, 3, 15007 A Coruña
15	ENTIDAD CONSTRUCTORA BENÉFICA SAGRADA FAMILIA	SOCIAL	Rúa Alberto Datas Panero, 17, 15007 A Coruña
16	IUMA – UDC	SOCIAL	Oleiros
17	ASOCIACIÓN DE MULLERES XIRXILAR	SOCIAL	C/ Cardenal Cisneros, 29, 15005 A Coruña
18	MARÍA DE ISASI ZARAGOZA	EXPERTO	AYUNTAMIENTO DE A CORUÑA. HUERTOS URBANOS Y ESPACIO PÚBLICO
19	CARLOS OTERO ESMORÍS	EXPERTO	HUERTOS URBANOS
20	MARTA RÍOS RODRÍGUEZ	EXPERTO	AYUNTAMIENTO A CORUÑA
21	GUILLERMO LEIRA	COORDINADOR LOCAL Y ULG COORDINADOR	AYUNTAMIENTO A CORUÑA

B. Ámbitos de trabajo

Las líneas de trabajo sobre las que se ha llevado a cabo el proceso de co-creación con los actores que componen el grupo local pusieron el foco sobre aquellos aspectos que el diagnóstico objetivo parecía haber identificado y, sobre ellos, trabajar la percepción subjetiva de los participantes sobre la situación real del barrio que solo una presencia continuada en él puede detectar. Se llevó a cabo un trabajo en los siguientes ámbitos:

- ⇒ Rehabilitación de viviendas y eficiencia energética, con el objetivo de mejorar la calidad de las viviendas al tiempo que se reduzca el consumo de energía y las emisiones.
- ⇒ Movilidad sostenible para fomentar el uso de modos de movilidad más blandos, principalmente la bicicleta y los desplazamientos a pie.
- ⇒ Se abordó la accesibilidad inclusiva para garantizar que el entorno urbano atienda a todas las personas, independientemente de sus capacidades.
- ⇒ El espacio público, la infraestructura verde, para mejorar la sostenibilidad y la resiliencia de la ciudad, haciendo hincapié en los espacios verdes urbanos y la biodiversidad.
- ⇒ Estrategias para el desarrollo social y económico, con el objetivo de crear oportunidades y mejorar la calidad de vida de las comunidades locales.

C. Fortalezas y oportunidades locales

A nivel asociativo y de cohesión social, la asociación de vecinos, de reciente creación, cuenta con aproximadamente 8 miembros activos y colabora con unos 100 simpatizantes que contribuyen a la financiación de actividades. El equipo directivo es muy activo y prolífico en la generación de ideas, lo que se presenta como una oportunidad para llevar a cabo un proceso participativo en el barrio con garantías de éxito por las excelentes relaciones que mantienen con el conjunto de las entidades de la zona, que pueden sentar las bases para una colaboración más permanente en el futuro próximo.



De entre estas asociaciones y entidades destaca la Fundación Constructora Benéfica Sagrada Familia, propietaria de una parte importante de las viviendas y locales comerciales, además del Centro Social, situado en un edificio de unos 5000 m², que se consolida como uno de los centros de convivencia inter e intrageneracional del barrio alrededor de una gran oferta de actividades. La Constructora ha mostrado un apoyo explícito al proyecto lo que permitirá impulsar un buen número de acciones en el corto plazo.

En el otro grupo de entidades de naturaleza privada, se encuentran las del ámbito social, entre las que existe una llamativa cantidad y variedad de ellas, con diferentes fórmulas de acción, basando su trabajo en el acompañamiento de la persona para su promoción y recuperación de la dignidad perdida. Destacamos a Cáritas, Ecodesarrollo Gaia y Renacer, que pueden ser los estandartes en cuanto a propuestas de mejora en ese campo, sin descartar las de naturaleza más asistencialista, por el mapeo de la situación que nos puede ofrecer de la mano de la concejalía de Bienestar.

La presencia en el ULG de los centros educativos es también garantía de que se puede actuar entre los perfiles más jóvenes que puedan ser la semilla del futuro cambio del barrio.

Esta realidad asociativa es el reflejo de una realidad social difícil en lo económico, pero muy diversa cultural y socialmente, lo que aporta un valor añadido al proceso de transformación del barrio.

El proyecto de Ronda Peatonal que atravesará el barrio conectando con la calle Barcelona, para darle continuidad permitir el tránsito de personas por el barrio puede ser una vía para potenciar la economía local, especialmente el comercio de proximidad, ahora en un momento de gran debilidad. La actividad principal se encuentra en el perímetro del barrio coincidiendo con las grandes vías que lo delimitan.

Fuera de los límites del barrio, pero en su zona perimetral de influencia, se encuentra el pabellón de la Sagrada Familia, el Colegio Público Sagrada Familia, el Parque de Vioño y el Parque de Santa Margarita, que podrían conectarse mediante vías verdes.

Podemos destacar entre las oportunidades:



- Momento propicio para avanzar en el movimiento asociativo que permita darle continuidad en el futuro mediante fórmulas como las INTRABARRIALES, que agrupen a las diferentes entidades de la ULG para el logro de los objetivos del PAI.
- Momento propicio para buscar nuevas fórmulas de intervención con las familias más vulnerables, especialmente en materia de vivienda.
- Trabajar en generar una nueva centralidad en el barrio para fomentar el crecimiento económico fruto de actuaciones singulares como la Ronda peatonal y corredor verde.
- Promover un cambio de la percepción de la ciudadanía en relación con el barrio que atraiga inversiones.

D. Desafíos/debilidades locales y prioridades

El trabajo con el grupo local ha permitido sacar a la luz algunos desafíos, como el enorme potencial de mejora en materia de vivienda y la necesidad de llevar a cabo proyectos para avanzar en las condiciones de habitabilidad, accesibilidad y eficiencia energética, que propicie la mejora de las condiciones de vida de los vecinos. Hay algunos edificios rehabilitados energéticamente con fachada ventilada que pueden ser referencia para otras actuaciones.

Igualmente, las deficiencias en el sistema de alcantarillado, de falta de limpieza, problemas en la gestión de residuos y de falta de mantenimiento de los escasos espacios verdes.

Durante las reuniones del ULG, se abordaron los retos específicos a los que se enfrenta el barrio en tres áreas principales: espacios verdes y energía sostenible, movilidad y vivienda, y comercio y políticas sociales. A continuación se presenta un resumen de los temas debatidos, los problemas identificados y algunas propuestas iniciales para intentar abordarlos:



Nº ESPACIOS VERDES Y ENERGÍA SOSTENIBLE

1	Hay consenso en la necesidad de crear más espacio verde en el barrio y mejorar el existente. Se trata de un barrio consolidado, con pocas posibilidades de zonas verdes nuevas, pero se plantea que reforestar, plantar arbolado en calles, es la mejor posibilidad para reverdecer un barrio como este. También introducir macetas con vegetación, pero las aceras son estrechas y no hay mucho sitio.
2	Se señala la dificultad de encontrar el equilibrio entre aparcamiento y arbolado. Para aumentar el arbolado, hay que eliminar plazas de aparcamiento.
3	Importante también el mantenimiento del arbolado y la elección de especies. Hay vecinos que se quejan de que los árboles tocan las fachadas y no se podan las ramas que molestan, también hay problemas con la resina que mancha las calles. En general los vecinos se quejan del mantenimiento de las zonas verdes, arbolado, arbustos, etc.
4	Posibilidad de crear huertos urbanos en las proximidades del barrio. Se señala que en el propio barrio seguramente no habría espacio para ello, pero quizás sí en el entorno próximo, por ejemplo, en el parque de Vioño. Se ha realizado, incluso, una propuesta de huertos interiores por parte de uno de los expertos del ULG. Se propone la posibilidad de crear huertos urbanos como espacio de encuentro para los vecinos.
5	En cuanto a la Ronda Peatonal, se señala que además de la peatonalización, es importante aprovechar las obras para introducir verde y arbolado. La necesidad de llevar a cabo una renaturalización del barrio mediante soluciones basadas en la naturaleza es algo recurrente.
6	Plaza Sagrada familia: es el principal espacio libre del barrio, pero cuando se hizo el aparcamiento subterráneo desapareció el césped y se cementó. Podría ser más verde.
7	La pista polideportiva se podría naturalizar, está pintada de verde, pero es todo cemento. Se señala que la pista actualmente tiene poco uso, y por ejemplo los vestuarios se utilizan para el reparto de comida de la Cocina Económica y el servicio municipal de limpieza. Esto genera algunos problemas de incompatibilidad de actividades, que se deberían resolver. Igualmente se señala la necesidad de cambiar el enrejado.
8	En la calle Belén existen pequeños espacios verdes que son agradables, pero es una calle que no lleva a ningún sitio y la gente no pasa por allí.
9	En cuestión de energía, está todo por hacer. No hay paneles solares. La orientación no es óptima, las casas están a la sombra. Se podrían promover instalaciones de paneles solares en las cubiertas de los edificios.
10	Se propone colaborar con alguna cooperativa de energía para abaratar los costes. Se podría estudiar la creación de una comunidad energética, instalando paneles solares que diesen servicio al barrio.
11	En el barrio hay problemas de pobreza energética. Hay muchas viviendas que ni siquiera tiene calefacción. Habría que apostar por la mejora de aislamiento térmico, reduciendo la necesidad de calefacción. Para esto sería importante reducir la burocracia para acceder a ayudas, muchas veces hay que adelantar el dinero, y también hay problemas vinculados a las competencias digitales para realizar los trámites.
12	Evitar despilfarro de agua en las casas, fontanería sostenible.
13	Mejorar la gestión del agua de lluvia, introducir sistemas de drenaje sostenible (SUDS). En el barrio existían antiguas fuentes, regatos, cursos de agua desaparecidos que se podrían intentar recuperar.
14	Posibilidad de llevar a cabo auditorías energéticas en los edificios residenciales, en los comunitarios y en los de las propias ONGs que participan en el ULG.
15	Incorporar alumbrado LED en donde hasta la fecha no se haya instalado.
16	Redactar un proyecto de actuaciones globales del barrio en el espacio público a modo de concurso de ideas.
17	Buscar vías de financiación para las inversiones más costosas, como pueden ser a través de los EDIL.



IAP Sagrada Familia





Nº	MOVILIDAD Y VIVIENDA
1	Se señala que el principal problema del barrio es su aislamiento, a todos los niveles. En general, no pasa nadie por el barrio, solo entras si tienes que venir expresamente. Al mismo tiempo, no hay reclamos que atraigan a la gente.
2	No hay líneas de buses que atraviesen el barrio, todas lo rodean.
3	Las calles peatonales se interrumpen al llegar al barrio. Se señala que la continuación de la Ronda Peatonal, enlazando con la calle Barcelona, puede ser fundamental para reactivar el barrio. Una vía peatonal, más verde y natural, puede atraer a la gente a que entre en el barrio.
4	El barrio tiene aceras y calles estrechas, llenas de coches aparcados. Se señala que, además, las aceras no están bien cuidadas. Se indica que particularmente la acera que pasa por delante del Centro Social (Calle Sagrada Familia) está en muy malas condiciones. También se señala que en las aceras hay muy pocos bancos para sentarse a descansar.
5	Hay un exceso de coches en el barrio. El 80-85% del ancho de las calles está dedicado a los coches.
6	Al mismo tiempo, hay un problema de aparcamiento en el barrio. Los edificios son antiguos y están contruidos sobre roca, no tienen garajes subterráneos. En todo el barrio solo hay dos o tres parkings privados, que son insuficientes. El aparcamiento público de la plaza es de gestión privada y tiene pocas plazas (unas 70). Se comenta que originalmente iba a ser más grande, pero no se llegó a completar.
7	Fuera del barrio, en el entorno próximo, tampoco es fácil encontrar sitio para aparcar.
8	Es difícil encontrar el equilibrio entre peatonalizar y ampliar aceras, que es muy necesario, sin empeorar los problemas de aparcamiento. Hay propuestas de construir aparcamientos subterráneos en algún edificio, o incluso dedicar alguno de los bajos vacíos, que son muchos. También se propone crear zonas de aparcamiento exclusivo para residentes, que ahora mismo no existen en el barrio.
9	En cuanto a la bici, no hay carriles bici en el interior del barrio, aunque se señala que, si bien hay muchos coches, la mayoría están parados. No hay mucho movimiento de coches durante el día. El tráfico es calmado y no hay problemas para circular en bicicleta por la calzada. Algunas personas indican que debería haber más control de los límites de velocidad de los coches (30km/h en general, 20km/h en las calles residenciales).
10	El nuevo carril bici de la avenida de Arteixo podría servir para conectar con el centro de la ciudad, pero ahora mismo el recorrido no está completo.
11	Hay solamente una estación de Bicicoruña, en la plaza de San Rosendo. Se pide que se instale otra en el entorno de la Biblioteca Municipal.
12	Se propone promover iniciativas de coche compartido, por ejemplo, para desplazarse a trabajar a los polígonos industriales.
13	Se considera que una reorganización y mejora de las líneas de autobús sería muy beneficiosa para el barrio y reduciría la dependencia del vehículo privado. No hay buena conexión con la universidad, o con el hospital Abente y Lago. El autobús de la línea 14, que da servicio al barrio, va siempre lleno.
14	En cuestión de vivienda, un problema fundamental es la accesibilidad. Hay muchas viviendas antiguas sin ascensor. Se habla del tema de las infraviviendas y la necesidad de planes de mejora.
15	Otro problema es la falta de aislamiento térmico en las viviendas, como ya se señaló en el tema de energía.
16	Sería muy importante promover la rehabilitación de viviendas en el barrio. Existen ayudas, pero el problema es que hay que adelantar el dinero para la rehabilitación, y muchas familias no se lo pueden permitir.
17	Además, como en general en la ciudad los precios de la vivienda están muy altos, se da la situación para muchas familias de que, si venden el piso, no se pueden comprar otro, pero si no lo venden, no tienen dinero para rehabilitarlo.
18	Se considera que la rehabilitación de edificios sería importante para atraer gente al barrio y generar más mercado de piso en alquiler.
19	También se propone fomentar la transformación de una parte de los bajos comerciales vacíos en vivienda. Para ello sería fundamental agilizar y facilitar los trámites para el cambio de uso. La propuesta genera algo de polémica, porque hay quien defiende que los comercios son los que dan vida a las calles, aunque se reconoce que, si están vacíos, tampoco cumplen esa función. Habría que buscar fórmulas que equilibren ambas propuestas.
21	A pesar de que ahora mismo no hay mucha oferta de vivienda, como los precios son bajos comparados con el resto de la ciudad, están llegando estudiantes que alquilan pisos en el barrio. Esto se considera como algo positivo que puede ayudar a revitalizar el barrio. Si hubiese conexión directa en bus a la universidad, seguramente vendrían más.
22	Posibilidad de llevar a cabo un proyecto de hogares sostenibles en el barrio e impulsar el convenio con la Fundación Constructora Sagrada Familia.



Nº	COMERCIO, POLÍTICAS SOCIALES, COMUNICACIÓN Y CONCIENCIACIÓN
1	Hubo consenso en la necesidad de llevar a cabo políticas de fomento del comercio de proximidad, con una campaña potente para favorecer el consumo en el barrio y así frenar el cierre de locales en el barrio que, en este momento, ronda los 900 sin actividad. Se considera que el comercio local permitiría generar empleo dentro de la comunidad y una mejora de las condiciones de vida del barrio.
2	En la línea de la propuesta anterior hubo alguna propuesta concreta que fue objeto de debate, como la creación de un "Amazon" local. Se discutió la viabilidad de una actuación de este tipo, generándose un debate en el que surgieron voces que consideran que tal opción se ha demostrado un fracaso en otras ocasiones. Hubo casi acuerdo generalizado que, con independencia de la propuesta elegida, se hacen necesarias prácticas que compitan contra el monopolio generado por la globalización.
3	Siendo conscientes de las dificultades de conseguir revertir el cierre de una cantidad tan grande de locales, se consideró la posibilidad de la transformación de una parte de ellos en vivienda, con lo que se permitiría, junto con otras acciones de fomento del alquiler, paliar el problema de la vivienda en el barrio y de generar un atractivo para jóvenes estudiantes.
4	Igualmente se consideró como una opción frente a esa globalización del comercio, la posibilidad de fomentar los grupos y cooperativas de consumidores para conseguir precios ventajosos por la economía de escala.
5	Se consideró necesario el apoyo de la administración para la modernización del comercio local mediante cursos y formación en TIC's (informática, e-comercio etc.)
6	Algunas aportaciones fueron en la línea de intentar cambiar la imagen negativa y triste ocasionada por el desconocimiento del barrio en el exterior por mensajes en positivo. La realidad del barrio es muy diferente a la que se percibe fuera. Proponen una reflexión en ese sentido para intentar resolver de una forma más eficiente la atención a las familias más vulnerables para evitar la exposición a la que se ven sometidas. Se habla de una campaña para mejorar la imagen del barrio.
7	Se propuso, como vía para dinamizar el barrio y los locales vacíos, fomentar los oficios (cocina, carpintería, fontanería, sector textil) y el aprendizaje en el barrio en relación inter e intrageneracional.
8	Para la problemática de la soledad, especialmente de las personas de mayor edad, se proponen las viviendas compartidas (cohousing) y los espacios intergeneracionales.
9	Para el fracaso escolar se indica la posibilidad de crear grupos de voluntarios para refuerzo socioeducativo en horario escolar.
10	Se proponen actividades para favorecer la permeabilidad intercultural (aprendizaje mutuo) y la potenciación de las infraestructuras comunitarias, como el centro social.
11	Hay propuestas de creación de una marca de barrio
12	Hay propuesta de creación de talleres de reparación, de reciclado en general y de plásticos en particular, con prioridad a las entidades sociales y los jóvenes, y talleres de educación ambiental en general. Se destacó la importancia de incorporar la divulgación y la educación ambiental entre los objetivos.
13	Mejorar la participación y la colaboración entre las entidades, mediante la creación de una intrabarrial que las agrupe y extienda el ULG más allá del proyecto URBACT COPE.
14	Vincular a los estudiantes a la actividad del barrio
15	Se propone llevar a cabo actividades de dinamización del barrio: exposiciones, ferias, mercados populares de segunda mano y/o mercados ecológicos.
16	Tener en cuenta la realidad de las familias migrantes.
17	Se habla del introducir el arte como medio para la regeneración del barrio, como se ha realizado en otras ciudades.

1.5. Visión / Objetivo principal

Transformar el barrio de la Sagrada Familia en una comunidad sostenible, resiliente y dinámica que sirva de modelo de regeneración urbana para toda la ciudad.

El Plan de Acción Integrado diseñado para las actividades piloto de COPE en el barrio de la Sagrada Familia se concentrará en la regeneración urbana integrada, enfatizando la sostenibilidad, movilidad, accesibilidad y la participación comunitaria. El plan busca abordar los problemas asociados con las viviendas envejecidas y los niveles de ingresos restringidos, alineándose con los objetivos más amplios de la ciudad de desarrollo sostenible y acción climática.

1.6. Principal(es) desafío(s) de integración

La participación comunitaria jugará un papel fundamental en fomentar un sentido de pertenencia entre los residentes, mejorando el éxito de las iniciativas. El enfoque crucial será en:

- La renovación de viviendas y eficiencia energética, con el objetivo de mejorar la calidad de las viviendas mientras se reduce el consumo de energía y las emisiones implica grandes inversiones que precisarán buscar vías de financiación externas.
- Soluciones de movilidad sostenible, para fomentar el uso de modos de movilidad más suaves, principalmente el ciclismo y caminar. La aplicación en su conjunto de estas medidas está sujeta a la participación de otros organismos y priorización por parte del gobierno municipal.
- Accesibilidad inclusiva, para garantizar que el entorno urbano atienda a todos, independientemente de sus capacidades.
- Infraestructura verde, para mejorar la sostenibilidad y resiliencia de la ciudad, con énfasis en los espacios verdes urbanos y la biodiversidad.
- Estrategias de desarrollo social y económico, para crear oportunidades y mejorar la calidad de vida de las comunidades locales, reactivando el barrio a nivel comercial y social. Precisa un cambio de paradigma en un modelo económico globalizado.



2. Lógica general y enfoque integrado

2.1. Objetivos estratégicos

Objetivo estratégico 1: Mejora global de la sostenibilidad ambiental del barrio

Objetivo Estratégico 2: Modificar la narrativa del barrio y la percepción exterior del mismo

Objetivo estratégico 3: Potenciar la economía local, sostenible de cercanía e inclusiva.

2.2. Áreas de intervención y objetivos específicos

⇒ **Objetivo estratégico 1(OE1):** Mejora global de la sostenibilidad ambiental del barrio

☞ **Área de Intervención 1(AI1):** Renaturalización del barrio y gestión de la calidad ambiental

- **Objetivo específico (Oe1):** Incrementar el espacio verde del barrio tanto de esparramiento como de uso comunitario (huertos urbanos)

☞ **Área de Intervención 2 (AI2):** Mejora del ciclo del agua y la gestión de los efluentes

- **Objetivo específico (Oe2):** Promover soluciones de drenaje sostenible y mejorar el mantenimiento de las infraestructuras del barrio

☞ **Área de Intervención 3 (AI3):** Mitigación y adaptación al cambio climático, energía Sostenible y Accesible

- **Objetivo específico (Oe3):** Reducir la aportación al cambio climático del barrio mediante medidas de mitigación ligadas a la eficiencia energética, las energías renovables y las comunidades de energía sostenible, focalizando en la erradicación de la pobreza energética.

☞ **Área de Intervención 4 (AI4):** Movilidad sostenible

- **Objetivo específico (Oe4):** Avanzar en el cambio de modelo de movilidad generando un mayor espacio para el ciudadano a pie y potenciando los modelos blandos de transporte.

☞ **Área de Intervención 5 (AI5):** Gestión de Residuos



- **Objetivo específico (Oe5):** Resolver los problemas del barrio en materia de dotaciones y avanzar en la cultura del reciclaje y la reutilización.

⇒ **Objetivo Estratégico 2 (OE2):** Modificar la narrativa del barrio y la percepción exterior del mismo.

☞ **Área de Intervención 6 (AI6):** Comunicación, concienciación y participación

- **Objetivo específico (Oe6):** Cambiar la imagen del barrio a partir del compromiso comunitario

☞ **Área de Intervención 7 (AI7):** Educación ambiental

- **Objetivo específico (Oe7):** Trabajar preferentemente con la población más joven y migrante para convertirlos en motores de la transformación del barrio.

⇒ **Objetivo estratégico 3 (OE3):** Potenciar la economía local, sostenible de cercanía e inclusiva.

☞ **Área de Intervención 8(AI8):** Promoción del comercio local y de cercanía, incluyendo los oficios tradicionales y las artes

- **Objetivo específico (Oe8):** Conseguir el incremento de la actividad comercial del barrio y generar espacios de transmisión del conocimiento entre las diferentes generaciones, especialmente de oficios tradicionales y ligados a las artes.

☞ **Área de Intervención 9 (AI9):** Políticas en materia de vivienda

- **Objetivo específico (Oe 9):** Promover la rehabilitación de las viviendas de las familias con menos recursos y erradicar las infraviviendas en el barrio.

☞ **Área de Intervención 10 (AI10):** Otras políticas sociales y comunitarias

- **Objetivo específico (Oe10):** Generar espacios de inclusión social que fomenten la permeabilidad intercultural y las relaciones intergeneracionales

IAP Sagrada Familia



2.3. Acciones:



IAP Sagrada Familia

COPE

COHERENT
PLACE-BASED
CLIMATE ACTION

OE1: MEJORA GLOBAL DE LA SOSTENIBILIDAD AMBIENTAL DEL BARRIO

	Acciones	Objetivo	Medios necesarios	Responsable	Presupuesto €	Financiación	Calendario
AI1: RENATURALIZAR EL BARRIO Y GESTIÓN DE LA CALIDAD AMBIENTAL							
<p>Obj1: Incrementar el espacio verde del barrio tanto de esparcimiento como de uso comunitario (huertos urbanos)</p>	1. Creación de huertos urbanos en el barrio de la Sagrada Familia en el entorno del Parque de Vioño y experiencias innovadoras dentro de rondas a una escala de las actuaciones ajustada a las posibilidades de renaturalización ecológica global de todo el espacio público existente en el barrio.	Incremento de las zonas verdes y una gestión sostenible del agua. Conseguir espacios de encuentro intergeneracional e intercultural.	Proyecto técnico y disponibilidad de terreno	ÁREA DE INFRAESTRUCTURAS	197.000	PENDIENTE	2027-2028
	2. Experiencia piloto de huertos de interior para cubrir la escasez de zonas verdes y las posibilidades de huertos urbanos dentro del barrio.	Incremento de las zonas verdes y una gestión sostenible del agua. Conseguir espacios de encuentro intergeneracional e intercultural.	Elaboración de proyecto básico, local adecuado y recursos básicos para la instalación de los medios de plantación	ÁREA DE MEDIO AMBIENTE	3.000	URBACT COPE	2026
	3. Incrementar el arbolado general del barrio, ampliar sus espacios verdes y mejorar su mantenimiento,	Incremento de las zonas verdes y una gestión sostenible del agua. Mitigación y adaptación al cambio climático	Elaboración de proyecto	ÁREA DE INFRAESTRUCTURAS		FONDOS PROPIOS CONTRATO DE MANTENIMIENTO	2027-2028
	4. Proyecto de reforma y renaturalización de la Plaza de la Sagrada Familia para favorecer su permeabilidad y la generación de un espacio de encuentro vecinal para fomentar la convivencia y generar entornos seguros	Cumplir los objetivos en materia de mitigación y adaptación al cambio climático. Creación de una nueva centralidad y punto de atracción hacia el barrio.	Proyecto	ÁREA DE INFRAESTRUCTURAS	250.000	EDIL	2026-2027
	5. Proyecto de reforma de la pista polideportiva de la Sagrada Familia para generar un nexo con la Plaza de la Sagrada Familia, para permitir la coexistencia entre su uso deportivo	Cumplir los objetivos en materia de mitigación y adaptación al cambio climático. Creación de una nueva centralidad y	Proyecto	ÁREA DE INFRAESTRUCTURAS	402.500	EDIL	2027-2028

**OE1: MEJORA GLOBAL DE LA SOSTENIBILIDAD AMBIENTAL DEL BARRIO**

	Acciones	Objetivo	Medios necesarios	Responsable	Presupuesto €	Financiación	Calendario
	con otros usos de naturaleza social, cultural y/o ambiental	punto de atracción hacia el barrio.					
	6. Instalación de mobiliario urbano singular e inclusivo adaptado a mayores, infancias, diversidad funcional o intelectual	Potenciar la cohesión social y accesibilidad.	Proyecto	ÁREA DE INFRAESTRUCTURAS	150.000	EDIL	2028
	7. Sistema integral de monitorización ambiental del barrio: aguas, energía, calidad del aire y ruido, con sistema de información ciudadana (pantallas informativas) complementario al global de la ciudad. Sistemas de bajo coste con fines de concienciación ciudadana.	Seguimiento de las acciones e implicación de la ciudadanía en la transformación ambiental del barrio.	Proyecto	ÁREA DE MEDIO AMBIENTE	250.000	PENDIENTE	2027-2028

AI2: MEJORA DEL CICLO DEL AGUA Y GESTIÓN DE LOS EFLUENTES

Oe2: Promover soluciones de drenaje sostenible y mejorar el mantenimiento de las infraestructuras del barrio	8. Implementación de sistemas de drenaje urbano y otras vías de aprovechamiento de las escorrentías de lluvia.	Gestión sostenible del agua	Proyecto	ÁREA DE MEDIO AMBIENTE	275.000	PENDIENTE	2027-2028
---	--	-----------------------------	----------	------------------------	---------	-----------	-----------

AI3: MITIGACIÓN Y ADAPTACIÓN AL CAMBIO CLIMÁTICO, ENERGÍA SOSTENIBLE Y ACCESIBLE

Oe3: Reducir la aportación al cambio climático del barrio mediante medidas de mitigación ligada a la eficiencia energética, las energías renovables y las comunidades de energía sostenible, focalizando en la erradicación de la pobreza energética.	9. Redacción de un plan de viabilidad de implementación de energías renovables en el barrio y una comunidad de energía sostenible	Cumplir los objetivos de reducción de emisiones de CO2 y lucha contra la pobreza energética	Estudio de viabilidad	ÁREA DE MEDIO AMBIENTE	15.000	FONDOS PROPIOS/URBACT	2026
	10. Proyecto de hogares sostenibles en el barrio	Mejorar la eficiencia energética y el ahorro de agua en el sector residencial, así como la concienciación ciudadana.	Elaboración de propuesta y selección de vecinos representativos	ÁREA DE MEDIO AMBIENTE	8.000	FONDOS PROPIOS/URBAC-COPE	2026
	11. Realización de auditorías energéticas en los edificios residenciales y comunitarios (centro social, viviendas sociales, centro cívico,	Sentar las bases para los proyectos de mejora ambiental en la edificación.	Propuesta básica	ÁREA DE MEDIO AMBIENTE	4.000	FONDOS PROPIOS/URBAC-COPE	2026



IAP Sagrada Familia

COPE

COHERENT
PLACE-BASED
CLIMATE ACTION

OE1: MEJORA GLOBAL DE LA SOSTENIBILIDAD AMBIENTAL DEL BARRIO

	Acciones	Objetivo	Medios necesarios	Responsable	Presupuesto €	Financiación	Calendario
	viviendas constructora benéfica etc.),						
	12. Elaboración de un Plan de Calor para el barrio según Directiva (UE) 2023/1791 del Parlamento Europeo y del Consejo de 13 de septiembre de 2023 relativa a la eficiencia energética y por la que se modifica el Reglamento (UE) 2023/955 para evaluar los potenciales sistemas de producción y distribución de calor y frío.	Reducción de la demanda energética, reducir emisiones de CO2, mejora de la calidad del aire, reducción de la pobreza energética	Desarrollo de propuesta	ÁREA DE MEDIO AMBIENTE	7.000	FONDOS PROPIOS/URB AC-COPE	2026
	13. Diseñar una red de refugios climáticos para episodios de altas o bajas temperaturas para personas vulnerables (enfermos, personas de edad avanzada, de bajos recursos). La habilitación de espacios con temperaturas controladas en edificios públicos, con servicios básicos, conocidos y señalizados, es una práctica de adaptación climática que ya han puesto en marcha las principales ciudades del estado.	Implementar medidas de adaptación al cambio climático con criterios de inclusión social	Desarrollo del análisis de espacios disponibles y generación de medios de información y difusión	ÁREA DE MEDIO AMBIENTE	3.000	FONDOS PROPIOS/URB AC-COPE	2026

AI4: MOVILIDAD SOSTENIBLE

Oe4: Avanzar en el cambio de modelo de movilidad generando un mayor espacio para el ciudadano a pie y potenciando los modelos blandos de transporte.	14. Implantación de puntos de alquiler de bicicletas (Servicio Bicicoruña) en el barrio	Mejor del acceso a medios de transporte sostenibles, igualdad de oportunidades	Estudio de viabilidad	ÁREA DE MOVILIDAD	100.000	PENDIENTE	2026-2028
	15. Ampliación de carriles bici hacia el barrio	Mejor del acceso a medios de transporte sostenibles, igualdad de oportunidades	Estudio de viabilidad	ÁREA DE MOVILIDAD	250.000	PENDIENTE	2026-2028
	16. Creación del corredor verde entre el parque de Vioño y Santa Margarita para favorecer el tránsito transversal	Incremento de las zonas verdes y una gestión sostenible del agua	Proyecto	ÁREA DE INFRAESTRUCTURAS	300.000-1.000.000	FUNDACIÓN BIODIVERSIDAD	2026-2028



IAP Sagrada Familia

COPE

COHERENT
PLACE-BASED
CLIMATE ACTION

OE1: MEJORA GLOBAL DE LA SOSTENIBILIDAD AMBIENTAL DEL BARRIO

	Acciones	Objetivo	Medios necesarios	Responsable	Presupuesto €	Financiación	Calendario
	como complemento al que se producirá con la Ronda Peatonal, mejorando las carencias de espacios verdes en el barrio y su renaturalización, incluyendo sistemas de drenaje urbano.						
	17. Mejora de las zonas de tránsito peatonal: Mejora de aceras, instalación de bancos, mejora de su mantenimiento: <ul style="list-style-type: none"> ☛ Reurbanización de la C/Pontedeume y Plaza González Villar ☛ Mejora de la accesibilidad C/Niño Jesús ☛ Reurbanización C/Río Ulla, Río Sor y Río Arnoia 	Mejor del acceso a medios de transporte sostenibles, igualdad de oportunidades	Proyecto	ÁREA DE INFRAESTRUCTURAS	450.000	FONDOS PROPIOS	2025-2026
	18. Ejecución de la Ronda peatonal incorporando criterios de drenaje urbano y naturalización. Generación de un corredor peatonal accesible y seguro	Incremento de las zonas verdes y una gestión sostenible del agua. Cumplir los objetivos en materia de mitigación y adaptación al cambio climático. Creación de una nueva centralidad y punto de atracción hacia el barrio	Proyecto	ÁREA DE INFRAESTRUCTURAS	Fase I:694.494 Fase II: 1.134.580	EDIL	2025-2026
	19. Reorganizar líneas de autobuses en el barrio: analizar viabilidad que pase alguna por él.	Mejor del acceso a medios de transporte sostenibles, igualdad de oportunidades	Estudio de viabilidad	ÁREA DE MOVILIDAD/COMPañía DE TRANVÍAS	CONCESIÓN	FONDOS PROPIOS	2026-2028

AI5: GESTIÓN DE RESIDUOS

Oe5: Resolver los problemas del barrio en materia de dotaciones y avanzar en la cultura del reciclaje y la reutilización	20. Redistribuir contenedores, cartón y vidrio, voluminosos	Conseguir la convergencia del barrio con los objetivos de reciclaje de la Unión Europea	Desarrollo de propuesta	ÁREA DE MEDIO AMBIENTE	CON CARGO A CONTRATO	FONDOS PROPIOS	2025
---	---	---	-------------------------	------------------------	----------------------	----------------	------

OE1: MEJORA GLOBAL DE LA SOSTENIBILIDAD AMBIENTAL DEL BARRIO

	Acciones	Objetivo	Medios necesarios	Responsable	Presupuesto €	Financiación	Calendario
	21. Mejora de la gestión de residuos en el barrio mediante la incorporación de puntos limpios/verdes de proximidad y composteros comunitarios. El punto limpio generará un espacio de encuentro en el barrio alrededor de la temática de los residuos, contando además de los espacios de contenerización de los diferentes residuos, espacios como aula medioambiental, talleres de reciclado y de reparación y reutilización de equipos, especialmente electrónicos. Puede ser la construcción de un espacio dentro de algunas de las actuaciones de reforma del espacio público o la reforma de una edificación existente, cumpliendo estándares de seguridad.	Conseguir la convergencia del barrio con los objetivos de reciclaje de la Unión Europea	Desarrollo de propuesta	ÁREA DE MEDIO AMBIENTE	850.000	PENDIENTE DE DEFINIR	2026-2028



IAP Sagrada Familia





OE2: MODIFICAR LA NARRATIVA DEL BARRIO Y LA PERCEPCIÓN EXTERIOR

	Acciones	Objetivo	Medios necesarios	Responsable	Presupuesto €	Financiación	Calendario
AI6: COMUNICACIÓN, CONCIENCIACIÓN Y PARTICIPACIÓN							
 IAP Sagrada Familia Oet: Cambiar la imagen del barrio a partir del compromiso comunitario	22. Mejorar la participación del barrio: caminar hacia un ULG que funcione de forma autónoma: Creación de una asociación "Intrabarrial".	Fortalecer los lazos entre las asociaciones del barrio para una facilitar la consecución de los objetivos del PAI	Jornadas de trabajo en el barrio entre las diferentes entidades	ÁREA DE MEDIO AMBIENTE/ASOCIACIÓN VECINAL	1.000	FONDOS PROPIOS/URBACT COPE	2026
	23. Campaña de comunicación sobre el barrio. Crear una Marca de barrio	Cambiar la imagen del barrio y adaptarla a la realidad para generar una nueva centralidad para el barrio	Adquisición y puesta al servicio del barrio de material para realizar actividades: carpas, roll up, pop up.	ÁREA DE MEDIO AMBIENTE/ÁREA DE EMPLEO, COMERCIO Y MERCADOS	10.000	FONDOS PROPIOS/URBACT COPE	2025
	24. Murales digitales (videomapping y paneles LED con realidad aumentada y códigos QR) en fachadas degradadas en puntos de interés cultural e histórico	Revitalización urbana y la promoción cultural	Proyecto	ÁREA DE CULTURA	227.600	EDIL	2026-2027
	25. Historia y Cultura de los Barrios: Rutas Interactivas Desarrollo de una plataforma digital con geolocalización y realidad aumentada para la divulgación del patrimonio cultural e identidad de Sagrada Familia. Se instalarán placas con códigos QR vinculados a contenido multimedia, ofreciendo información sobre la historia, evolución urbana y personajes relevantes de los barrios.	La actuación busca fortalecer la memoria colectiva y la identidad barrial, promoviendo la participación ciudadana en la recuperación del patrimonio inmaterial y su transmisión a futuras generaciones. Además, contribuye a la dinamización del entorno urbano mediante herramientas innovadoras de interpretación del	Proyecto	ÁREA DE CULTURA	120.000	EDIL	2026-2027



patrimonio,
facilitando el acceso
digital a los servicios
culturales y
reforzando el sentido
de pertenencia en la
comunidad.

AI7: EDUCACIÓN AMBIENTAL

Obj7: Trabajar preferentemente con la población más joven y migrante para convertirlos en motores de la transformación del barrio

26. Talleres de educación ambiental, en especial de reciclado en general y de plásticos en particular, con prioridad en entidades de lo social y jóvenes. Ya se han realizado experiencias

Mejorar la conciencia ciudadana

Preparar Propuesta y elaboración de materiales

ÁREA DE MEDIO AMBIENTE

CONTRATO DE EDUCACIÓN AMBIENTAL

FONDOS PROPIOS

2025

OE3: POTENCIAR LA ECONOMÍA LOCAL, SOSTENIBLE DE CERCANÍA E INCLUSIVA

Acciones

Objetivo

Medios necesarios

Responsable

Presupuesto €

Financiación

Calendario

AI8: PROMOCIÓN DEL COMERCIO LOCAL Y PROXIMIDAD, INCLUYENDO LOS OFICIOS TRADICIONALES Y LAS ARTES

Obj8: Conseguir el incremento de la actividad comercial del barrio y generar espacios de transmisión del conocimiento entre las diferentes generaciones del barrio, especialmente de oficios tradicionales y ligados a las artes.

27. Comercio sostenible en el barrio: Campaña de potenciación del comercio de proximidad. Potenciación de las cooperativas y/o grupos de consumidores. Realizar actividades de dinamización del barrio: exposiciones, ferias etc. Mercado popular de segunda mano y/o mercado ecológico

Recuperación del comercio de cercanía y favorecer el consumo responsable. Fortalecer los lazos comunitarios y las relaciones inter e intrageneracionales.

Preparar propuesta. Adquisición y puesta al servicio del barrio de material para realizar actividades: carpas, roll up, pop up.

ÁREA DE MEDIO AMBIENTE/ ÁREA DE EMPLEO, COMERCIO Y MERCADOS

14.000

FONDOS PROPIOS/URBACT COPE

2026





IAP Sagrada Familia

COPE

COHERENT
PLACE-BASED
CLIMATE ACTION

OE3: POTENCIAR LA ECONOMÍA LOCAL, SOSTENIBLE DE CERCANÍA E INCLUSIVA

	Acciones	Objetivo	Medios necesarios	Responsable	Presupuesto €	Financiación	Calendario
	28. Comercio sostenible, de proximidad y 2.0. Aplicación de las TICs en la generación de nuevas oportunidades en el comercio local en el Barrio de la Sagrada Familia. e-comercio. Programa integral para fortalecer el comercio local en Sagrada Familia, combinando formación especializada y acciones de dinamización. Se ofrecerán cursos sobre marketing digital, gestión financiera y adaptación al comercio digital, capacitando a comerciantes en herramientas tecnológicas y estrategias innovadoras. Paralelamente, se implementarán eventos temáticos, campañas de fidelización y rutas comerciales, fomentando la atracción de clientes, la colaboración entre negocios y la revitalización del tejido comercial del barrio.	Recuperación del comercio de cercanía		ÁREA DE EMPLEO, COMERCIO Y MERCADOS	90.000	EDIL	2026-2028
	29. Llevar a cabo talleres de reparación en locales cedidos por la Fundación Constructora Benéfica Sagrada Familia. Adaptación de locales para la creación de espacios de encuentro inter e intrageneracional a través del aprendizaje de oficios, trabajos artesanos y/o arte.	Fortalecer los lazos comunitarios y las relaciones inter e intrageneracionales y los objetivos de reciclaje.	Preparar propuesta y adquirir materiales para el desarrollo de actividades. Implicar a profesionales del sector. Preparar propuesta y adquirir materiales para el desarrollo de actividades	ÁREA DE MEDIO AMBIENTE	8.000	FONDOS PROPIOS/URBACT COPE	2026

AI9: POLÍTICAS EN MATERIA DE VIVIENDA

Oe9: Promover la rehabilitación de las viviendas de las familias con menos	30. Acuerdo con la Constructora Benéfica Sagrada familia para el desarrollo del PAI	Reforzar la colaboración institucional en el barrio y fortalecer	Preparar propuesta	ÁREA DE MEDIO AMBIENTE	EJECUCIÓN DIRECTA	FONDOS PROPIOS/URBACT COPE	2026
--	---	--	--------------------	------------------------	-------------------	----------------------------	------



IAP Sagrada Familia

COPE

COHERENT
PLACE-BASED
CLIMATE ACTION

OE3: POTENCIAR LA ECONOMÍA LOCAL, SOSTENIBLE DE CERCANÍA E INCLUSIVA

	Acciones	Objetivo	Medios necesarios	Responsable	Presupuesto €	Financiación	Calendario
recursos y erradicar las infraviviendas en el barrio		la ejecución del PAI					
	31. Rehabilitación de viviendas de la Sagrada Familia, mejora de su eficiencia energética, utilización de fuentes de energía renovables, mejora de la accesibilidad (Se abordará la accesibilidad inclusiva para garantizar que el entorno urbano atienda a todas las personas, independientemente de sus capacidades) y mejor eficiencia del agua, para reducir el consumo de energía y las emisiones de gases de efecto invernadero y reducir los niveles de pobreza energética en el barrio. Erradicación de las infraviviendas	Reducción de la demanda energética, fomentar su autogestión, reducir emisiones de CO2, mejora de la calidad del aire, reducción de la pobreza energética y una accesibilidad universal	Preparación de proyecto	ÁREA DE MEDIO AMBIENTE/URBANISMO / CONSTRUCTORA SAGRADA FAMILIA	POR DEFINIR	POR DEFINIR	2026-2028
	32. Plan de acompañamiento de la soledad no deseada y de vivienda compartida y generación de espacios intergeneracionales.	Mejora de la cohesión social	Preparación de propuesta				2026

AI10: OTRAS POLÍTICAS SOCIALES Y COMUNITARIAS

Oe10: Generar espacios de inclusión social que fomenten la permeabilidad intercultural y las relaciones intergeneracionales	33. Plan de actividades de fomento de la presencia de los estudiantes en el barrio y su implicación en la conciencia de pertenencia. Potenciar el voluntariado en el barrio (p.ej. refuerzo socioeducativo).	Fortalecer los lazos comunitarios y las relaciones inter e intrageneracionales.	Desarrollar un plan de actividades	ÁREA DE MEDIO AMBIENTE/BIBLIOTECA/ ENTIDADES DE LO SOCIAL	7.000	FONDOS PROPIOS/URBACT COPE	2026
	34. Reforma y ampliación de la Biblioteca de la Sagrada familia. Se dotará de una nueva sala polivalente más versátil, optimizando espacios para	Mejora de la cohesión social	Proyecto	ÁREA DE BIENESTAR	744.663	EDIL	2025-2026



IAP Sagrada Familia

COPE

COHERENT
PLACE-BASED
CLIMATE ACTION

OE3: POTENCIAR LA ECONOMÍA LOCAL, SOSTENIBLE DE CERCANÍA E INCLUSIVA

	Acciones	Objetivo	Medios necesarios	Responsable	Presupuesto €	Financiación	Calendario
	nuevas actividades, culturales, educativas y sociales						
	35. Rehabilitación integral del Centro Social Sagrada familia, mejorando sus instalaciones y condiciones de habitabilidad con nuevos espacios como aulas de formación, despachos de atención social y un auditorio, reforzando su papel como equipamiento clave para la comunidad y ampliando la oferta de servicios sociales comunitarios.	Mejora de la cohesión social	Proyecto	ÁREA DE BIENESTAR	1.435.722	EDIL	2026-2027
	36. Creación del Centro Municipal de Atención a la Ciudadanía para la implantación de un servicio municipal transversal que atraerá a población de otros barrios. Se habilitarán aulas y espacios para el desarrollo del programa de inclusión social, formación y usos dotacionales, consolidando el barrio como un referente de actividad administrativa y social	Mejora de la cohesión social	Proyecto	ÁREA DE BIENESTAR	1.197.900	EDIL	2026-2027
	37. Programa de inclusión Social Sagrada Familia destinado a familias en situación de vulnerabilidad, con acciones de acompañamiento, acceso a servicios y mejora de la calidad de vida. Se desarrollarán estrategias de intervención social, facilitando la inserción laboral y fortaleciendo la red comunitaria en los barrios. Este programa se llevará a cabo en el espacio rehabilitado en Plaza de Nuestra Señora, donde se	Mejora de la cohesión social	Proyecto	ÁREA DE BIENESTAR	1.250.000	EDIL	2025-2029



IAP Sagrada Familia

OE3: POTENCIAR LA ECONOMÍA LOCAL, SOSTENIBLE DE CERCANÍA E INCLUSIVA

	Acciones	Objetivo	Medios necesarios	Responsable	Presupuesto €	Financiación	Calendario
	habilitarán nuevas aulas y espacios, y también podrá desarrollarse en otros equipamientos públicos transformados en el marco del PAI.						



3. Primeras ideas para acciones de prueba a nivel local y detalle de la planificación de acciones

IAP Sagrada Familia



- ⇒ Experiencia piloto de huertos de interior para cubrir la escasez de zonas verdes y las posibilidades de huertos urbanos dentro del barrio.
- ⇒ Redacción de un plan de viabilidad de implementación de energías renovables en el barrio y una comunidad de energía sostenible
- ⇒ Proyecto de hogares sostenibles en el barrio.
- ⇒ Realización de auditorías energéticas en los edificios residenciales y comunitarios (centro social, viviendas sociales, centro cívico, viviendas constructora benéfica etc..).
- ⇒ Mejorar la participación del barrio: caminar hacia un ULG que funcione de forma autónoma: Creación de una asociación “Intrabarrial”.
- ⇒ Campaña de comunicación sobre el barrio. Crear una Marca de barrio.
- ⇒ Talleres de educación ambiental, en especial de reciclado en general y de plásticos en particular, con prioridad en entidades de lo social y jóvenes.
- ⇒ Comercio sostenible en el barrio: Campaña de potenciación del comercio de proximidad. Potenciación de las cooperativas y/o grupos de consumidores. Realizar actividades de dinamización del barrio: exposiciones, ferias etc. Mercado popular de segunda mano y/o mercado ecológico.
- ⇒ Llevar a cabo talleres de reparación en locales cedidos por la Fundación Constructora Benéfica Sagrada Familia. Adaptación de locales para la creación de espacios de encuentro inter e intrageneracional a través del aprendizaje de oficios, trabajos artesanos y/o arte.
- ⇒ Acuerdo con la Constructora Benéfica Sagrada familia para el desarrollo del PAI.
- ⇒ Plan de actividades de fomento de la presencia de los estudiantes en el barrio y su implicación en la conciencia de pertenencia. Potenciar el voluntariado en el barrio (p.ej. refuerzo socioeducativo).

Estas 10 primeas acciones seleccionadas se describen con más detalle a continuación:

ACCIÓN 2: Experiencia piloto de huertos urbanos de interior para uso vecinal

Descripción:

La escasez de zonas verdes y la falta de espacio para un huerto urbano en superficie en el Barrio de la Sagrada Familia y la disponibilidad de construcciones sin uso en dicho barrio, invita a buscar aprovechamientos alternativos e innovadoras. El auge del cultivo interior viene dado por el enorme progreso de la tecnología de iluminación interior, que permite que las plantas realicen su ciclo vital en condiciones casi idénticas a las naturales. Esto ha disparado la explotación comercial del cultivo en interior hasta el punto de cultivar en naves industriales en enormes volúmenes. Lo mismo se puede decir del avance en el control de la humedad y de la ventilación, y de las propias técnicas de cultivo. Nosotros nos centraremos inicialmente en dos de estas técnicas, que combinaremos para aprovechar el espacio y al mismo tiempo instruir a las personas usuarias:

- Cultivo en contenedores adecuados en superficie. Nos referimos a macetas y recipientes de diferentes tamaños y también a mesas de cultivo.
- Cultivo vertical: Utilizando capas apiladas para maximizar el espacio, la agricultura vertical puede aumentar significativamente el rendimiento por metro cuadrado en comparación con los métodos agrícolas tradicionales.

Responsable principal:

ÁREA DE MEDIO AMBIENTE

Vínculos con la estrategia:

• Objetivo Estratégico	1
• Área de Intervención	1
• Objetivo específico	1

Finanzas y recursos:

Se ejecutará con fondos propios

IMPORTE: 3.000€

Participan:

La acción se desarrollará con la colaboración de la Constructora Benéfica Sagrada Familia

Preparación para la acción:

Es preciso contar con un local disponible que cumpla los criterios exigidos para llevar a cabo esta acción

Riesgos:

Inviabilidad de los espacios y presupuesto exigido para el desarrollo.

RESUMEN DE ACTIVIDADES: PASOS 18 MESES DE IMPLANTACIÓN

Actividad	Fechas	Salidas	Actividades relacionadas	Problemas/preocupaciones
Redacción de propuesta	30/5/2026	Proyecto	Reuniones de preparación	Viabilidad
Búsqueda de local	10/6/2026	Local	Convenio Constructora	Dificultades para encontrar lugar idóneo
Contratación	30/6/2026	Contrato		Límite presupuestario
Habilitación de local	30/9/2026	Espacio adecuado		Cumplimiento de requisitos técnicos
Programa de seguimiento	30/9/2026 en adelante	Acuerdo usuarios	Programas de educación ambiental	Participación activa de las entidades del barrio

INDICADORES DE SEGUIMIENTO

Estructuras de cultivo instaladas, personas participantes, sesiones formativas.

UNIDADES

Estructura, persona, sesión formativa

ACCIÓN 9: Redacción de un plan de viabilidad de implementación de energías renovables en el barrio y una comunidad de energía sostenible

Descripción:

Elaboración de estudio del potencial de producción renovable del barrio y viabilidad técnica y económica de la implantación de energías renovables en el barrio con un objetivo final de constitución de una comunidad de energía sostenible en la Sagrada Familia que integre a los propietarios y demás agentes implicados. La propuesta precisa un análisis exhaustivo por las altas dosis de incertidumbre que presentan este tipo de proyectos

Responsable principal:

ÁREA DE MEDIO AMBIENTE

Vínculos con la estrategia:

- Objetivo Estratégico 1
- Área de Intervención 3
- Objetivo específico 3

Finanzas y recursos:

Se ejecutará con fondos propios.

IMPORTE: 15.000€

Participan:

La acción se desarrollará con la colaboración de la Constructora Benéfica Sagrada Familia y con la Asociación Vecinal

Preparación para la acción:

Es preciso analizar la situación del parque edificado

Riesgos:

Inviabilidad técnica y falta de acuerdo entre propietarios.

RESUMEN DE ACTIVIDADES: PASOS 4 MESES DE IMPLANTACIÓN

Actividad	Fechas	Salidas	Actividades relacionadas	Problemas/preocupaciones
Acuerdo entre los diferentes agentes	15/6/2026	Documento acuerdo	Reuniones ULG	Falta de implicación entre las partes
Preparación de propuesta	30/6/2026	Proyecto	Búsqueda de crédito	Importe de ejecución
Contratación	30/6/2026	Contrato		Suficiencia de crédito
Ejecución de propuesta	30/6/2026-30/9/2026	Plan de Viabilidad	Reuniones ULG	Viabilidad de la propuesta
Presentación del Plan	15/10/2026	Plan de Comunicación	Encuentro ULG	

INDICADORES DE SEGUIMIENTO

Estudio realizado, agentes implicados, progreso hacia comunidad energética

UNIDADES

Estudio, agente, porcentaje de avance%

IAP Sagrada Familia

ACCIÓN 10: Proyecto de hogares sostenibles en el barrio

Descripción:

Un proyecto con el que se pretende acercar a los hogares de A Coruña diversas alternativas de consumo efectivas y prácticas con las que conseguir un cambio de hábitos extensible a la totalidad de la sociedad, cuantificando la evolución y el éxito de las acciones mediante herramientas sencillas al alcance de todos los perfiles.

Responsable principal:

ÁREA DE MEDIO AMBIENTE

Vínculos con la estrategia:

- Objetivo Estratégico 1
- Área de Intervención 3
- Objetivo específico 3

Finanzas y recursos:

Se ejecutará con fondos propios.

IMPORTE: 8.000€

Participan:

Asociación Vecinal

Preparación para la acción:

Reuniones preparatorias con los vecinos y búsqueda de potenciales beneficiarios

Riesgos:

Encontrar una muestra limitada de participantes que haga irrelevante esta acción

RESUMEN DE ACTIVIDADES: PASOS 12 MESES DE IMPLANTACIÓN

Actividad	Fechas	Salidas	Actividades relacionadas	Problemas/preocupaciones
Preparación de propuesta	30/5/2026	Documento de bases		Presupuestarios
Implicación de la comunidad local	15/6/2026	Documento de apoyo	Reunión ULG	Falta de apoyo de la comunidad
Contratación de los trabajos	30/6/2026	Contrato		Disponibilidad presupuestaria
Ejecución de los trabajos	30/6/2026 a 30/6/2026	Resultados seguimiento	Talleres de educación ambiental y auditorías	Compromiso comunitario
Presentación de trabajos	30/11/2026 y 15/7/2026	Documento informativo		Mejora de indicadores de seguimiento

INDICADORES DE SEGUIMIENTO

Hogares participantes, acciones realizadas, personas participantes, reducción consumo

UNIDADES

Hogar, acción, persona, %

IAP Sagrada Familia

ACCIÓN 11: Realización de auditorías energéticas en los edificios residenciales y comunitarios

Descripción:

Se prevé realizar una muestra en diferentes edificios y locales del barrio para determinar el estado en el que se encuentran desde el punto de vista energético y conocer la situación de partida para cualquier actuación de mejora en el barrio

Responsable principal:

ÁREA DE MEDIO AMBIENTE

Vínculos con la estrategia:

- Objetivo Estratégico 1
- Área de Intervención 3
- Objetivo específico 3

Finanzas y recursos:

Se ejecutará con fondos propios.

IMPORTE: 4.000€

Participan:

Asociación Vecinal y Constructora benéfica Sagrada Familia

Preparación para la acción:

Reuniones preparatorias con los vecinos y búsqueda de potenciales beneficiarios

Riesgos:

Encontrar una muestra limitada de participantes que haga irrelevante esta acción

RESUMEN DE ACTIVIDADES: PASOS 4 MESES DE IMPLANTACIÓN

Actividad	Fechas	Salidas	Actividades relacionadas	Problemas/preocupaciones
Realización de preauditorías	12/3/2026	Documento de preauditoría	Reuniones ULG	Compromiso ciudadano y de las entidades del barrio
Selección de edificios para auditorías de detalle	15/6/2026	Documento de selección	Reuniones con Constructora Sagrada Familia	Representatividad de los edificios en relación con el parque edificado del barrio.
Realización de auditorías	30/6/2026 a 30/9/2026	Auditorías	Estudio de viabilidad de una comunidad de energía sostenible	Calidad de la información obtenida.

INDICADORES DE SEGUIMIENTO

Nº de edificaciones auditadas, informes

UNIDADES

Edificación, informe

IAP Sagrada Familia

ACCIÓN 22: Mejorar la participación del barrio: caminar hacia un ULG que funcione de forma autónoma: Creación de una asociación "Intrabarrial".

Descripción:

Se pretende sentar las bases para buscar que el grupo local salido de URBACT (ULG), se mantenga una vez terminado el proyecto mediante una figura similar a las existentes en otros barrios, como la "Intrabarrial" presentada en uno de los encuentros locales.

Esta figura puede coordinar y unir fuerzas en la consecución de los objetivos de mejora del barrio.

Responsable principal:

ÁREA DE MEDIO AMBIENTE

Vínculos con la estrategia:

• Objetivo Estratégico	2
• Área de Intervención	6
• Objetivo específico	6

Finanzas y recursos:

Se ejecutará con fondos propios.

IMPORTE: 1.000€

Participan:

Asociación Vecinal y demás miembros del ULG

Preparación para la acción:

Reuniones preparatorias con los vecinos y demás entidades del barrio

Riesgos:

Falta de un objetivo de trabajo común que pueda no ilusionar a los participantes

RESUMEN DE ACTIVIDADES: PASOS 3 MESES DE IMPLANTACIÓN

Actividad	Fechas	Salidas	Actividades relacionadas	Problemas/preocupaciones
Realización de propuesta	15/6/2026	Documento de bases	Encuentro ULG	Claridad en los objetivos
Acuerdo de creación (estatutos)	15/6/2026 a 30/9/2026	Estatutos	Encuentro ULG	Encontrar un acuerdo válido para las partes
Seguimiento del ULG	30/9/2026 en adelante			Incapacidad de ilusionar o de conseguir los objetivos esperados

INDICADORES DE SEGUIMIENTO

Creación intrabarrial, entidades, reuniones

UNIDADES

Intrabarrial, entidad, reunión

IAP Sagrada Familia

ACCIÓN 23: Campaña de comunicación sobre el barrio. Crear una Marca de barrio

Descripción:

Se desarrollará una campaña de comunicación complementaria a las actividades de dinamización que se llevarán a cabo en el barrio para buscar un cambio de visión exterior de la realidad distorsionada que hay sobre el barrio.

Responsable principal:

ÁREA DE MEDIO AMBIENTE

Vínculos con la estrategia:

- Objetivo Estratégico 2
- Área de Intervención 6
- Objetivo específico 6

Finanzas y recursos:

Se ejecutará con fondos propios.

IMPORTE: 10.000€

Participan:

Asociación Vecinal y demás miembros del ULG

Preparación para la acción:

Reuniones preparatorias con los vecinos y demás entidades del barrio

Riesgos:

Falta de penetración de la campaña

RESUMEN DE ACTIVIDADES: PASOS 6 MESES DE IMPLANTACIÓN

Actividad	Fechas	Salidas	Actividades relacionadas	Problemas/preocupaciones
Preparación de proyecto	30/10/2025	Proyecto	Encuentro ULG	Limitaciones presupuestarias
Contratación	31/12/2025	Contrato		Disponibilidad de crédito
Ejecución del proyecto	30/10/2025 a 31/12/2025	Plan de Comunicación y materiales	Encuentros en el barrio	Potencial de penetración en el conjunto de la ciudad con las limitaciones presupuestarias

INDICADORES DE SEGUIMIENTO

Impacto de la campaña (alcance y participación)

UNIDADES

Persona, interacción

IAP Sagrada Familia

ACCIÓN 26: Talleres de educación ambiental.

Descripción:

Se desarrollarán talleres de educación ambiental en especial de reciclado en general y de plásticos en particular, con prioridad en entidades de lo social y jóvenes. Los talleres buscarán la concienciación de la población local sobre los aspectos que están ocasionando la crisis climática actual y formarán parte y se integrarán con otras actividades desarrolladas en el barrio.

Responsable principal:

ÁREA DE MEDIO AMBIENTE

Vínculos con la estrategia:

• Objetivo Estratégico	2
• Área de Intervención	7
• Objetivo específico	7

Finanzas y recursos:

Se ejecutará con fondos propios.

IMPORTE: CONTRATO DE EDUCACIÓN AMBIENTAL

Participan:

Asociación Vecinal y demás miembros del ULG, colegios

Preparación para la acción:

Reuniones preparatorias con los vecinos y demás entidades del barrio

Riesgos:

Falta de masa crítica para llevar a cabo estas actividades

RESUMEN DE ACTIVIDADES: PASOS 6 MESES DE IMPLANTACIÓN

Actividad	Fechas	Salidas	Actividades relacionadas	Problemas/preocupaciones
Diseño de los talleres	31/10/2025	Documento de planificación	Reuniones con centros educativos y entidades objetivo	Falta de implicación de las entidades. Problemas con la calendarización de los centros escolares de la zona
Contratación (en su caso)	15/10/2025	Contrato	Revisión del contrato de	Coordinación con contrato existente
Búsqueda de espacios adecuados	31/10/2025 a 31/12/2025	Localizaciones adecuadas	Campaña de barrio	Posibilidad de disponer de espacios adecuados

INDICADORES DE SEGUIMIENTO

Nº de talleres y participantes

UNIDADES

Taller, persona

IAP Sagrada Familia

ACCIÓN 27: Comercio Sostenible en el barrio

Descripción:

Campaña de potenciación del comercio de proximidad buscando alternativas que generen una atracción hacia el barrio, en combinación con otras actuaciones de mayor calado en el campo del refuerzo innovador como se plantean en este plan de acción, así como explorar otro tipo de experiencias comunitarias como las cooperativas y/o grupos de consumidores.

Como actividades tractoras en este campo se realizarán actividades de dinamización del barrio: exposiciones, ferias, mercado popular de segunda mano y/o mercado ecológico etc, foros en el exterior etc.

Responsable principal:

ÁREA DE MEDIO AMBIENTE

Vínculos con la estrategia:

- Objetivo Estratégico 3
- Área de Intervención 8
- Objetivo específico 8

Finanzas y recursos:

Se ejecutará con fondos propios.

IMPORTE: 14.000 €

Participan:

Asociación Vecinal y demás miembros del ULG

Preparación para la acción:

Reuniones preparatorias con los vecinos y demás entidades del barrio

Riesgos:

Falta de masa crítica para llevar a cabo estas actividades

RESUMEN DE ACTIVIDADES: PASOS 4 MESES DE IMPLANTACIÓN

Actividad	Fechas	Salidas	Actividades relacionadas	Problemas/preocupaciones
Preparación de propuesta	16/5/2026	Proyecto	Celebración Día del Medio Ambiente	Implicación de la ciudadanía
Aprobación de la propuesta	20/5/2026	Acuerdo de aprobación		Incompatibilidad con prioridades municipales
Contratación	22/5/2026	Contrato		Disponibilidad presupuestaria
Inicio de ejecución de actividades	7/6/2026	Actividades en la vía pública	Encuentro ULG	Climáticas y de compromiso ciudadano
Continuación de actividades	7/6/2026 a 30/10/2026	Actividades en la vía pública		Climáticas y de compromiso ciudadano

INDICADORES DE SEGUIMIENTO

Nº de actividades y participantes

UNIDADES

Actividad, persona

IAP Sagrada Familia

ACCIÓN 29: Talleres de reparación y aprendizaje de oficios

Descripción:

Llevar a cabo talleres de reparación en locales cedidos por la Fundación Constructora Benéfica Sagrada Familia. Adaptación de locales para la creación de espacios de encuentro inter e intrageneracional a través del aprendizaje de oficios, trabajos artesanos y/o arte.

Responsable principal:

ÁREA DE MEDIO AMBIENTE

Vínculos con la estrategia:

• Objetivo Estratégico	3
• Área de Intervención	8
• Objetivo específico	8

Finanzas y recursos:

Se ejecutará con fondos propios.

IMPORTE: 8.000 €

Participan:

Asociación Vecinal y demás miembros del ULG

Preparación para la acción:

Reuniones preparatorias con los vecinos y demás entidades del barrio

Riesgos:

Falta de masa crítica para llevar a cabo estas actividades y dificultad para encontrar formadores

RESUMEN DE ACTIVIDADES: PASOS 5 MESES DE IMPLANTACIÓN

Actividad	Fechas	Salidas	Actividades relacionadas	Problemas/preocupaciones
Búsqueda de un espacio adecuado	15/6/2026	Documento de propuesta		Ausencia de un espacio adecuado en el entorno del barrio
En su caso, acuerdo con la Constructora Sagrada familia	30/6/2026	Documento de acuerdo	Acuerdo global para actividades en el barrio	Dificultades para conseguir un acuerdo adecuado
Contratación de la reforma	15/7/2026	Local habilitado	Resto de actividades y talleres de educación ambiental	Disponibilidad presupuestaria
Búsqueda de monitores adecuados	15/7/2026	Personal		Ausencia de personal adecuado
Puesta en marcha	15/7/2026 a 30/11/2026			

INDICADORES DE SEGUIMIENTO

Número de talleres y participantes

UNIDADES

Taller, persona

IAP Sagrada Familia

ACCIÓN 30: Acuerdo con la constructora para el desarrollo del PAI**Descripción:**

Desarrollar un acuerdo de colaboración que permita que las actividades iniciadas en el marco del proyecto URBACT COPE tengan continuidad una vez finalicen, con la disponibilidad de los recursos necesarios para ello, principalmente a nivel de espacios.

Responsable principal:

ÁREA DE MEDIO AMBIENTE

Vínculos con la estrategia:

• Objetivo Estratégico	3
• Área de Intervención	10
• Objetivo específico	10

Finanzas y recursos:

Se ejecutará con fondos propios.

IMPORTE: EJECUCIÓN DIRECTA CON PERSONAL PROPIO

Preparación para la acción:

Encuentros con la constructora de preparación

Riesgos:

Disponibilidad de espacios adecuados y sostenibilidad en el tiempo de las propuestas

Participan:

Constructora Benéfica Sagrada Familia

RESUMEN DE ACTIVIDADES: PASOS 2 MESES DE IMPLANTACIÓN

Actividad	Fechas	Salidas	Actividades relacionadas	Problemas/preocupaciones
Análisis de necesidades	30/5/2026	Documento de análisis		Cubrir el conjunto de necesidades de
Borrador de acuerdo	15/6/2026	Documento de acuerdo	Reuniones de preparación	Encontrar puntos de consenso
Aprobación de acuerdo	15/7/2026	Acuerdo de aprobación		

INDICADORES DE SEGUIMIENTO

Acuerdos firmados y espacios asegurados

UNIDADES

Acuerdo, espacio

IAP Sagrada Familia

ACCIÓN 33: Fomentar la participación de la población estudiantil en la dinámica del barrio

Descripción:

Plan de actividades de fomento de la presencia de los estudiantes en el barrio y su implicación en la conciencia de pertenencia. Potenciar el voluntariado en el barrio (p.ej. refuerzo socioeducativo).

Responsable principal:

ÁREA DE MEDIO AMBIENTE

Vínculos con la estrategia:

• Objetivo Estratégico	3
• Área de Intervención	10
• Objetivo específico	10

Finanzas y recursos:

Se ejecutará con fondos propios.

IMPORTE: 7.000 €

Participan:

Asociación Vecinal, Biblioteca y Centro Social

Preparación para la acción:

Trabajar la interacción con los jóvenes a través de espacios como la Biblioteca

Riesgos:

Estacionalidad de la población estudiantil, en general de paso por el barrio

RESUMEN DE ACTIVIDADES: PASOS X MESES DE IMPLANTACIÓN

Actividad	Fechas	Salidas	Actividades relacionadas	Problemas/preocupaciones
Análisis de posibilidades	30/5/2026			
Realización de Feria del voluntariado	7/5/2026			
Implicación en las diferentes entidades del barrio	7/5/2026 a 31/12/2026			

INDICADORES DE SEGUIMIENTO

Número de actividades y estudiantes implicados

UNIDADES

Actividad, estudiante

IAP Sagrada Familia

4. Marco de implementación

4.1. Gobernanza

El modelo de gobernanza para la implementación del Plan de Acción Integrado (IAP) se basa en la cultura colaborativa fomentada durante el proyecto COPE y aprovecha las estructuras organizativas existentes de la ciudad. El barrio de Sagrada Familia, foco territorial del proyecto COPE, muestra actualmente un fuerte dinamismo en organización comunitaria, redes de colaboración y participación cívica. Esto proporciona una base sólida para establecer un modelo de gobernanza participativa sostenible capaz de asegurar continuidad más allá del periodo de apoyo de URBACT.

El marco de gobernanza se estructura en torno a tres pilares principales:

- Coordinación institucional liderada por el Ayuntamiento.
- Implementación operativa a través del Plan de Acción (PAI) de la Estrategia de Desarrollo Local Integrado (EDIL) para Sagrada Familia – Os Mallos.
- Participación continua de la comunidad, con el Grupo Local URBACT (ULG) que podría evolucionar hacia estructuras estables intrabarriales.

Las acciones del proyecto COPE ya se han integrado en las estrategias de desarrollo a largo plazo de A Coruña, garantizando continuidad y financiación estable. Algunas de estas acciones, especialmente las relacionadas con la naturalización urbana, la mejora ambiental y la mejora de espacios públicos se implementarán a través del plan Coruña Verde. Asimismo, el PAI para Sagrada Familia – Os Mallos, dentro de la EDIL, señala explícitamente que se constituye como instrumento de implementación del Plan de Acción Integrado del Proyecto COPE, manteniendo el enfoque participativo desarrollado durante todo el proceso. Tanto EDIL como Coruña Verde reciben apoyo financiero del Fondo Europeo de Desarrollo Regional (FEDER), asegurando:

- Sostenibilidad de las acciones propuestas más allá del apoyo URBACT.
- Alineación con la planificación estratégica y presupuestos municipales.
- Continuidad operativa con servicios comunitarios y equipos municipales existentes.

- Estructuras formales de seguimiento integradas en la gobernanza municipal.

Además, en la ciudad se han adoptado recientemente decisiones y acuerdos que refuerzan su modelo de gobernanza en lo que se refiere al diseño organizativo y de gestión de fondos europeos, como la creación del Comité Municipal de Fondos Europeos, la Comisión de Promoción y Seguimiento del PAI de EDIL y el Grupo de Trabajo Interdepartamental de EDIL y PAI.

Algunas acciones de COPE integradas en las estrategias y planes municipales son las siguientes:

- Rehabilitación del Centro Cívico y Social.
- Centro de Servicios al Ciudadano en la Plaza Nuestra Señora.
- Mejora del Pabellón Municipal de Deportes.
- Auditorías energéticas de edificios municipales.
- Infraestructura verde y drenaje sostenible.
- Campañas de comunicación y branding.
- Mejoras de conectividad: corredor verde entre el Parque Sta. Margarita y el Parque de Vioño.
- Humanización y vegetación de la calle Sagrada Familia.

4.2. Participación continua de los actores locales



Partiendo del compromiso positivo observado en la tercera reunión del ULG y considerando la práctica presentada desde Ferrol como posible referencia, Sagrada Familia podría explorar la creación de una estructura comunitaria estable y representativa para apoyar la implementación a largo plazo del PAI de COPE. Esta línea de trabajo sigue abierta para su evaluación y desarrollo por los actores locales.

La buena práctica presentada sirvió de inspiración para fortalecer la participación comunitaria en Sagrada Familia. Los miembros del ULG conocieron la “Intrabarrial”, una estructura colaborativa no formal que coordina acciones y apoya el desarrollo local del barrio, y que podría servir como referencia para posibles estructuras participativas futuras.



Durante las reuniones del ULG, las entidades expresaron interés en desarrollar una estructura comunitaria más coordinada, contribuyendo al PAI según sus áreas de actividad: apoyo social, educación, acción ambiental, juventud y mayores, iniciativas culturales, espacios comunitarios y agricultura urbana. También destacaron la importancia de mejorar el conocimiento mutuo, fortalecer conexiones entre las organizaciones locales y crear oportunidades regulares de intercambio.

Lo que pueden aportar los diferentes actores locales:

- Instituciones académicas: incluir personal docente y apoyar iniciativas educativas y de divulgación.
- Centro social: acciones enfocadas a jóvenes y mayores.
- ONGs: apoyo en migración, medio ambiente y grupos vulnerables; propuestas para mejorar accesibilidad habitacional.
- Constructora Benéfica Sagrada Familia: espacios para actividades y mejoras en instalaciones.
- Redes de huertos urbanos: enfoques innovadores de cultivos interiores donde no hay espacio exterior.

En reuniones posteriores, se priorizó la comunicación para mejorar la imagen externa del barrio y reforzar la identidad y percepción pública, destacando valores centrales como multiculturalismo, diversidad, cohesión social, inclusión, pasión, identidad y sentido de pertenencia.

4.3. Costes generales y estrategia de financiación



La implementación de las acciones COPE dentro de las estrategias de desarrollo de A Coruña cuenta con un marco de financiación claro y sostenible. Los costes se integran en presupuestos y planes estratégicos municipales, garantizando continuidad financiera y viabilidad operativa.

Fuentes de financiación:

- Fondos Europeos FEDER. El PAI de Sagrada Familia - Os Mallos tiene un presupuesto de 14.550.506,00 €, del que los Fondos europeos FEDER financian el 60%. Lo mismo ocurre con Coruña Verde, que tiene un presupuesto de 3.467.350,94€ y recibe 2.080.410,56€ de la Fundación Biodiversidad (Fondos FEDER).



- Presupuestos municipales: cofinanciación, cobertura de costes operativos y mantenimiento a largo plazo.
- Recursos públicos y privados complementarios: fondos adicionales a través de convenios o subvenciones específicas.

Así se garantiza:

- La sostenibilidad más allá del apoyo URBACT.
- La alineación con los objetivos estratégicos municipales.
- La continuidad operativa mediante los equipos técnicos y servicios existentes.
- La gestión financiera y el seguimiento formal dentro de las estructuras municipales, incluyendo el Comité Municipal de Fondos Europeos y el Grupo Interdepartamental de EDIL.

Esta estrategia general de financiación favorece:

- La alineación con ciclos presupuestarios municipales.
- La integración con programas municipales existentes.
- El uso de marcos nacionales y regionales de financiación.
- La identificación de oportunidades de fondos europeos.

4.4. Cronograma general

A continuación, se incluye el cronograma previsto para las acciones:

		2025		2026				2027				2028				2029			
Acción		T3	T4	T1	T2	T3	T4	T1	T2	T3	T4	T1	T2	T3	T4	T1	T2	T3	T4
OE1: MEJORA GLOBAL DE LA SOSTENIBILIDAD AMBIENTAL DEL BARRIO																			
1																			
2																			
3																			
4																			
5																			
6																			
7																			
8																			
9																			
10																			
11																			
12																			



		2025		2026				2027				2028				2029			
	Acción	T3	T4	T1	T2	T3	T4	T1	T2	T3	T4	T1	T2	T3	T4	T1	T2	T3	T4
	13																		
	14																		
	15																		
	16																		
	17																		
	18																		
	19																		
	20																		
	21																		
OE2: MODIFICAR LA NARRATIVA DEL BARRIO Y LA PERCEPCIÓN EXTERIOR																			
	22																		
	23																		
	24																		
	25																		
	26																		
OE3: POTENCIAR LA ECONOMÍA LOCAL, SOSTENIBLE DE CERCANÍA E INCLUSIVA																			
	27																		
	28																		
	29																		
	30																		
	31																		
	32																		
	33																		
	34																		
	35																		
	36																		
	37																		



4.5. Evaluación de riesgos

Análisis de amenazas a la implementación del PAI de COPE, con estimación de probabilidad e impacto y medidas de mitigación

Riesgo	Probabilidad	Impacto	Medidas de mitigación
Baja participación de la comunidad	Baja	Alta	Refuerzo de campañas de comunicación y dinamización; reuniones periódicas del ULG, para incentivar la participación
Retrasos en la financiación	Media	Alta	Planificación presupuestaria por fases; identificación de fuentes

			complementarias; seguimiento continuo de plazos de aprobación y desembolsos.
Falta de coordinación institucional	Baja	Media	Establecimiento de comités de seguimiento interdepartamentales; reuniones periódicas; protocolos claros de comunicación.
Problemas técnicos en la implementación de acciones	Media	Media	Contar con el equipo técnico adecuado, revisión y mantenimiento periódico de instalación, etc.
Conflictos entre actores o partes interesadas	Baja	Media	Fomento de la participación inclusiva; reglas de consenso; mediación en caso de conflictos; seguimiento de compromisos.
Cambios en la normativa o en las políticas municipales	Baja	Alta	Monitoreo continuo de normativa; adaptación flexible de proyectos; comunicación con responsables políticos para anticipar cambios.
Falta de sostenibilidad a largo plazo	Media	Alta	Integración en estrategias municipales (EDIL, Coruña Verde); acuerdos formales con actores locales; diversificación de fuentes de financiación.

4.6. Seguimiento e informes



1. Marco General: Observatorio Urbano Municipal (OUM)

A Coruña dispone de un sistema consolidado para el seguimiento de políticas urbanas: el Observatorio Urbano Municipal (OUM). Este organismo centraliza datos e indicadores en ámbitos clave (vivienda, movilidad, economía, medioambiente, demografía, etc.) y ofrece una visión integral del desarrollo urbano.

En el marco del proyecto COPE, el OUM integrará los indicadores del Plan de Acción Integrado (PAI), permitiendo evaluar no solo el avance específico del proyecto, sino también su aportación a la Agenda Urbana Local y a la Estrategia de Desarrollo Integrado Local (EDIL).



La inclusión de sus indicadores en el OUM garantiza rigor, continuidad y comparabilidad, consolidando el impacto del proyecto dentro de las políticas de sostenibilidad del municipio.

2. Sistema de Indicadores por Objetivos Estratégicos

El PAI se organiza en torno a tres Objetivos Estratégicos (OE). Cada acción vinculada a ellos cuenta con una matriz de seguimiento detallada que facilita una evaluación clara y coherente.

Cada acción incorporará:

- Indicadores de seguimiento: variables cuantificables como hogares participantes, ahorro energético, comercios adheridos o volumen de residuos reutilizados.
- Unidad de medida: hogares, porcentaje de ahorro, etc.
- Meta específica: valor objetivo a alcanzar en el periodo definido.
- Línea de base: punto de partida del indicador para medir el impacto real.
- Responsables y periodicidad: áreas o miembros del ULG encargados de recopilar y analizar los datos, así como la frecuencia de seguimiento.

3. Informes periódicos y continuidad del seguimiento

Para asegurar la transparencia y la continuidad del proceso una vez finalizada la financiación URBACT, se establecerá una estructura estable de comunicación y evaluación, en la que destaca el mantenimiento del ULG como órgano post-proyecto, previsiblemente consolidándose en una Intrabarrial, reforzando la gobernanza colaborativa y asegurando que las acciones del PAI sigan activas y supervisadas.

Este sistema garantiza una rendición de cuentas clara y una participación social continuada.

4. Conexión Estratégica con el PAI de la EDIL

La sostenibilidad del PAI de COPE se asegura mediante su integración en el Plan de Acción de la Estrategia de Desarrollo Integrado Local (EDIL), financiada principalmente por FEDER 2021-2027.





Incorporar las acciones de COPE en este marco permite un seguimiento institucionalizado, ya que el PAI de la EDIL se convierte en el mecanismo oficial de evaluación, alimentado con los datos recogidos por el OUM.

De este modo, las acciones de COPE se integran de forma estable y operativa en la planificación municipal, garantizando su impacto sostenido en el tiempo.

IAP Sagrada Familia

