



Rapport final

Plan d'Action Intégré

Hannut



LE CHAMP
DES POSSIBLES

Sommaire Introduction

- URBACT : objectifs, méthodes et outils
- Le projet UR Impact : prioriser l'impact social dans la régénération urbaine
- Contexte général de la participation de la Ville de Hannut

SECTION 1 – Contexte, besoins et vision

1.1. Contexte urbain et défis centraux

1.2. Stratégies existantes et apports participatifs

1.3. Vision globale et défi d'intégration

1.4. Théorie du changement : éléments visuels et conclusions

SECTION 2 – Logique globale et approche intégrée

2.1. Objectifs S.M.A.R.T initiaux et objectifs renforcés

2.2. Domaines d'intervention intégrés

- Culture & Business
- Mobilité & Transition verte
- Communication
- Tourisme
- Architecture
- Gouvernance

2.3. Tableaux récapitulatifs des actions

- Actions
- Résultats attendus
- Impacts
- Portage
- Calendrier
- Financements
- Indicateurs et réduction des risques
- Correspondance avec les S.M.A.R.T goals

SECTION 3 – Détails du plan d'action

3.1. Actions prioritaires

- 3.1.1 Choix du partenaire privé
- 3.1.2 Incitation au déplacement entre Champ des Possibles, centre-ville et Grand-Place

- 3.1.3 (s'il existe dans votre version finale)
- 3.1.4 Aménagement du cheminement piéton Pour chaque action :
 - calendrier
 - coûts
 - indicateurs de suivi
 - risques et mesures préventives
 - impact attendu

SECTION 4 – Cadre de mise en œuvre

4.1. *Gouvernance et ancrage institutionnel*

4.2. *Engagement à long terme des parties prenantes*

- Organisation du Plan de Participation
- Rôle de l'ULG et des échevins
- Plan de communication institutionnelle

Conclusion – Synthèse : Hannut, du déclin commercial au Champ des Possibles

Résumé des enjeux, vision, impacts attendus et dynamique de transformation à long terme.

Introduction

Depuis plus de vingt ans, URBACT accompagne les villes européennes dans la construction de politiques urbaines plus durables, plus inclusives et mieux ancrées dans les réalités locales. Le programme URBACT IV (2021-2027) poursuit cette mission en aidant les municipalités à développer des actions intégrées qui prennent en compte les dimensions sociales, environnementales et économiques, tout en favorisant une gouvernance partagée.

Au cœur de la méthode URBACT se trouve la co-production : les villes construisent leurs stratégies aux côtés des acteurs locaux, dans un processus collaboratif qui vise des résultats concrets. L'accent est mis sur le renforcement des capacités, le partage de connaissances et la mise à disposition d'outils adaptés aux défis urbains actuels

URBACT IV propose trois types de réseaux permettant aux villes d'avancer ensemble :

- des réseaux pour co-produire un Plan d'Action Intégré,
- des réseaux de Transfert pour adapter une bonne pratique éprouvée,
- des réseaux dédiés au Transfert d'Innovation, afin de capitaliser sur l'expérience des Actions Innovatrices Urbaines

Ces réseaux sont accessibles via plusieurs appels à projets échelonnés entre 2023 et 2026, offrant à de nombreuses collectivités la possibilité de rejoindre une dynamique européenne structurante. Les bénéficiaires couvrent un large territoire allant des villes de l'Union européenne à celles de pays partenaires tels que la Suisse, la Norvège, les Balkans occidentaux, la Moldavie ou l'Ukraine

Pour accompagner les participants, le programme s'appuie sur un ensemble solide de ressources : le Secrétariat URBACT, un réseau d'experts reconnus et les Points Nationaux URBACT, qui facilitent la diffusion, la compréhension et la mise en œuvre de la méthode dans chaque pays

Co-financé par plusieurs instruments européens, URBACT IV s'affirme plus que jamais comme un catalyseur de transformation urbaine. Son ambition est claire : aider les villes à conduire le changement — ensemble.

U.R. IMPACT

Prioritiser l'impact social dans la régénération urbaine

U.R. Impact, cofinancé par le programme européen URBACT IV, est piloté par la Municipalité de Cinisello Balsamo. Son objectif principal est d'élaborer un Plan d'Action Intégré permettant d'évaluer l'impact sociétal des initiatives de revitalisation urbaine.

En mettant l'accent sur l'importance de l'impact social et de l'engagement communautaire, ce projet vise à repenser les actions de renouvellement urbain. Cela implique de réorienter ces interventions pour placer le bien-être des citoyens — en abordant leurs besoins sociaux, économiques et environnementaux — au cœur de ces processus de transformation.

De plus, en favorisant un plus grand sentiment d'appartenance et en encourageant la participation civique, l'initiative cherche à renforcer l'implication de la communauté dans ces démarches.



Durée du projet
01/06/2023 - 31/12/2025

Partenaire du projet

- Cinisello Balsamo, Italie
- Bielsko-Biala, Pologne
- Bovec, Slovenie
- Broumov, République Tchèque
- Hannut, Belgique
- Kamza, Albanie
- Longford, Irlande
- Mertola, Portugal
- Murcia, Espagne
- Targu Frumos, Roumanie

Budget total du projet
EUR 781.530,04

Financement UE
EUR 572.357,04

urbact.eu/networks/ur-impact



U.R.IMPACT
Prioritising Social Impact in Urban Regeneration

"U.R. Impact est un projet co-financé par le programme européen Urbact IV dont la ville de Cinisello Balsamo est le partenaire leader.

L'objectif est de créer un Plan Intégré d'Actions qui fournira une évaluation de l'impact social des programmes de régénération urbaine sur le territoire. Ce plan sera réalisé et mis en oeuvre selon une approche intégrée; ce qui induit la participation de différents partenaires (parties prenantes).

Ces parties prenantes seront impliquées pour contribuer à la définition de ce qui peut être considéré comme indicateur d'un impact social positif dans les différents projets de régénération urbaine sur le territoire couvert par les pays partenaires.

En priorisant l'impact social, grâce à un focus sur l'implication de la communauté dans les actions de régénération urbaine, les citoyens ainsi que leur bien-être économique, social ou environnemental, sont remis au centre des projets; ce qui contribue à augmenter le sentiment d'appartenance et de participation citoyenne.

Le programme débute en janvier 2024 et se termine en décembre 2025.

URBACT



Co-funded by
the European Union
Interreg

ville de
hannut

SECTION Plan d'actions Intégrées 1 : CONTEXTE, BESOINS ET VISION

Cette section fournit les fondations nécessaires du Plan d'Action Intégré, en présentant les défis actuels auxquels Hannut est confrontée et en définissant la destination à long terme.

1.1. Contexte urbain et défis centraux

Hannut, une ville de 17 500 habitants, s'est historiquement développée autour du commerce de détail et a longtemps constitué un pôle régional attractif, située à l'intersection de deux axes routiers majeurs en Wallonie. Cependant, la ville fait aujourd'hui face à une « situation négative » où le commerce de détail n'est plus une option unique, comme en témoigne un taux de vacance commerciale atteignant 15 % début 2024.

Ce déclin est alimenté par l'évolution des comportements des consommateurs : montée du e-commerce, télétravail, économie des seniors, essor du marché de seconde main.

Cette situation crée une urgence : trouver et créer de nouveaux usages pour le centre-ville afin d'en préserver son attractivité et sa vitalité.

1.2. Stratégies existantes et apports participatifs

L'IAP s'intègre à trois stratégies existantes principales :

- le Plan de Rénovation Urbaine,
- le Plan Wallonie Cyclable (visant à relier les 17 villages au centre-ville),
- le Plan Stratégique Transversal (axé sur l'attractivité et la qualité de vie),
- et le Schéma Communal de développement commercial dont l'objectif est de maintenir l'équilibre entre les 3 pôles commerciaux.

Le processus participatif, incluant le Groupe Local Urbain (ULG), a permis aux parties prenantes de définir les priorités : davantage d'espaces conviviaux, de zones vertes, une meilleure connectivité, et la création d'un nouveau pôle économique et culturel.

1.3. Vision globale et défi d'intégration

La vision est que Hannut devienne une ville régionale dynamique, reconnue pour sa qualité de vie, son slow tourism et ses opportunités culturelles — un exemple pour les petites villes. Le projet « Le Champ des Possibles » est considéré comme un projet sociétal fondateur, reposant sur l'attractivité économique et l'innovation sociale.

Le principal défi consiste à organiser les attentes diverses des parties prenantes (investisseurs cherchant la rentabilité, commerçants voulant des clients, acteurs culturels souhaitant une salle de spectacle, citoyens réclamant des espaces verts agréables) en une stratégie intégrée et cohérente.

Les documents ci-dessous vous permettent de visualiser en un coup d'œil la théorie du changement, point de départ du plan d'actions intégrées développé durant la durée du projet.

Hannut

DOMAINES D'INTERVENTION

- Culture & Entreprises
- Communication & Tourisme
- ★ Mobilité & Transition Verte
- ▲ Architecture
- Gouvernance

Nous ferons cela grâce à quelques activités:

- Créer un complexe avec centre d'affaires, salle polyvalente, centre culturel, bibliothèque et logements
- Améliorer la communication sur ce qu'il est possible de faire à Hannut pour les habitants et les visiteurs
- ★ Améliorer le parcours piéton entre le centre-ville et le Champ des Possibles
- ▲ Terminer le maillage cyclo-piéton entre le centre-ville et les 17 villages de l'entité
- ▲ Valoriser l'architecture et l'identité du Champ des Possibles
- Organiser des réunions récurrentes avec les forces vives du commerce hannutois

Ces mesures auront pour résultats immédiats:

- L'organisation d'événements culturels ou économiques d'envergure régionale à Hannut
- Des événements attractifs tout au long de l'année
- ★ Le renforcement de l'attractivité de Hannut pour attirer de nouveaux visiteurs
- ▲ La création d'aires de repos et d'endroits agréables pour garantir le plaisir du cheminement piéton
- ▲ L'utilisation du vélo entre le centre-ville et les villages
- ▲ Hannut identifiée par l'architecture du Champ des Possibles
- Les commerçants sont impliqués et informés des évolutions de la ville

Nous verrons apparaître les changements suivants:

- Un public toujours plus nombreux séjourne plus longtemps et souvent
- Les gens participent à des événements et profitent de la ville
- ★ Le centre-ville devient dynamique et animé, soutenu par les visiteurs
- ▲ Les visiteurs, notamment les familles, utilisent les voies aménagées pour leurs loisirs
- ▲ Le trafic diminue, les rues sont plus sûres, la mobilité douce est favorisée
- ▲ Le sentiment de fierté est décuplé; les habitants apprécient les lieux publics et les événements
- La coopération aide les commerces locaux à vivre, chaque zone contribue au succès de l'autre

Une fois réalisé, ce projet nous fera savourer:

- L'attractivité de Hannut qui attire des visiteurs qui passent plus de temps en centre-ville grâce aux événements culturels et business
- ★ Des parcours piétons agréables qui relient les zones clés et soutiennent le commerce local
- Le tourisme soutient le commerce, le dynamisme du centre-ville attirant chaque jour de nouveaux visiteurs

Notre mission est de s'assurer que

Le centre-ville reste vivant malgré le déclin général de la fonction commerciale grâce à l'attractivité renforcée par le Champ des Possibles qui attire de nouveaux visiteurs.

D'ici 2035, Hannut se distinguera dans la région grâce à sa salle polyvalente, qui attirera plus de visiteurs. Les habitants profiteront d'une meilleure qualité de vie avec accès à des événements captivants, les écoles bénéficieront d'un centre culturel dynamique, et les gens choisiront de rester en ville.

Created within the U.P. Impact network,
part of URBACT IV. More at:
urbact.eu/networks/ur-impact

URBACT
UR-IMPACT

URBACT

URBACT

URBACT

URBACT

URBACT

URBACT

URBACT

URBACT

URBACT

URBACT

URBACT

URBACT

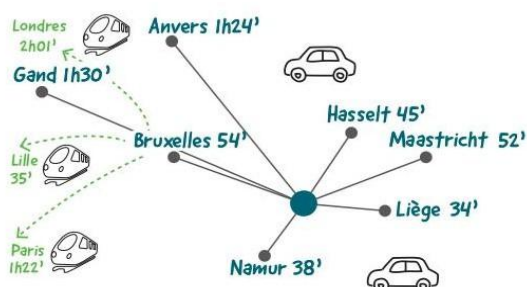
URBACT

URBACT

Tout commence par une réflexion sur le potentiel que peut contenir un projet de salle polyvalente dont les citoyens rêvent depuis des décennies :

hannut
est à vous

Un hyper-centre revitalisé par la salle polyvalente (*) en entrée de ville



2 LOISIRS



3 GOUVERNANCE



Contacts :
martin.jamar@hannut.be
olivier.leclercq@hannut.be

URBACT



Co-funded by
the European Union
Interreg

U.R.IMPACT

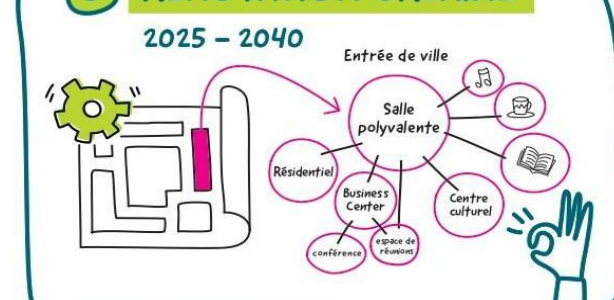
Promoting Social Impact in Urban Regeneration



4 COMMUNICATION



5 RÉNOVATION URBAINE



Il apparaît rapidement que ce projet peut devenir un levier pour l’attractivité régionale et un soutien pour le commerce en centre-ville.

Le projet Urbact UR Impact permet grâce aux méthodologies utilisées de déployer toute la puissance de cette ambition.

SECTION IAP 2 : LOGIQUE GLOBALE ET APPROCHE INTÉGRÉE

Cette section détaille la stratégie de la ville, déclinant la vision globale en objectifs mesurables et définissant les domaines d’intervention nécessaires pour une approche cohérente.

2.1. Objectifs S.M.A.R.T ambitieux et révisés

Pour impulser une transformation plus profonde que prévue initialement, les objectifs ont été renforcés afin d’être plus spécifiques, mesurables et exigeants, en réponse aux défis identifiés.

Les besoins de la ville de Hannut sont maintenant clairement définis. Il en va de même pour ce que la ville de Hannut peut offrir.

La recherche de partenaires privés pour financer le projet est sur les rails. Une première consultation de partenaires a été organisée durant l’été 2025.

Les investisseurs potentiels seront à nouveaux rencontrés durant l’automne 2025 pour permettre d’élaborer un cahier des charges début 2026. Le partenaire sera désigné fin 2026.

Objectif S.M.A.R.T initiaux	Objectif S.M.A.R.T plus ambitieux
S1 : Mettre en route la construction d’un centre polyvalent + bibliothèque + centre culturel + logements d’ici 2028.	S1 (Infrastructures & Économie) : Livrer le complexe polyvalent (Centre d’Affaires, Centre Culturel, Bibliothèque, Logements) pour le T4 2030, et attirer au moins 5 nouvelles entreprises non commerciales et 20 ETP dans le centre-ville d’ici 2032.
S2 : Créer une voie piétonne/cyclable traversant la ville d’ici 2027.	S2 (Mobilité & Connectivité) : Finaliser et activer le réseau de mobilité douce reliant les 17 villages au centre-ville et au nouveau hub pour le T4 2027, entraînant une hausse de 15 % du trafic piéton/vélo entre le complexe et le centre historique d’ici 2028.
S3 : Impliquer 50 % des commerçants dans la communication des grands événements.	S3 (Vitalité commerciale & engagement) : Atteindre 50 % de participation continue des commerçants du centre-ville (mesurée semestriellement) dans des actions promotionnelles et culturelles renforçant la marque «

	Hannut Ville Destination » d'ici 2028.
S4 : Aménager les espaces publics du centre-ville.	S4 (Espaces publics) : Aménager les espaces publics du centre-ville, y organiser des événements éphémères, rendre le cheminement piéton agréable dans le centre-ville, notamment vers le champ des possibles.
S5 : Renforcer l'attractivité du centre-ville	S5 : Attractivité : (re) Devenir une ville destination Réduire le taux de vacance commerciale du centre-ville de 15 % à moins de 10 % et augmenter de 20 % la durée moyenne des visites grâce à la rénovation et l'activation d'espaces publics clés d'ici 2029.

2.2. Domaines d'intervention intégrés

Le plan se concentre sur six domaines interdépendants :

- Culture & Business : utiliser le nouveau complexe polyvalent comme premier levier d'attractivité pour les investisseurs et artistes nationaux/internationaux.
- Mobilité & Transition verte : mobilité douce reliant les 17 villages, intégration d'infrastructures vertes dans le centre-ville.
- Communication : cibler les publics externes (au-delà du code postal 4280), notamment via LinkedIn.
- Tourisme : formaliser la stratégie touristique de Hannut et installer des infrastructures comme des équipements électriques dans les parcs.
- Architecture : garantir une architecture de qualité, le complexe polyvalent devant incarner l'ADN de la ville (dynamisme, efficacité, convivialité).
- Gouvernance : poursuivre le processus participatif inspiré de l'approche URBACT et assurer la coopération public-privé.

2.3. Actions définies (tableaux récapitulatifs)

1. Business & Culture

Action	Résultat attendu	Impact final	Risques	Mesures de mitigation
Déterminer les besoins des partenaires	Fixer les besoins de la Ville + clarifier les attentes des partenaires	Vision partagée du projet	Désaccords entre partenaires	Réunions régulières + arbitrage du Collège
Second tour des investisseurs privés	Identifier les candidats sérieux	Sécurisation d'un partenaire privé cohérent	Désistements ou partenaires inadaptés	Processus de sélection clair + retours rapides

Impliquer les partenaires culturels	Adopter les bons usages culturels pour le Champ des Possibles	Appropriation du lieu par les acteurs culturels	Craintes sur l'usage ou perte d'identité	Cahier des charges transparent + ateliers de co- création
-------------------------------------	---	---	--	---

2. Communication hors 4280

Action	Résultat attendu	Impact final	Risques	Mesures de mitigation
Participation Week-end du client	Faire connaître Hannut hors 4280	Positionnement "Ville Destination"	Faible participation / météo	Campagne digitale ciblée
Renforcer la signalétique vers centre-ville	Identifier points d'intérêt et orienter visiteurs	Meilleure captation des flux	Coûts / retards administratif	Phasage + budget garanti
Informier via panneau LED (marché couvert)	Lien entre marché couvert et centre- ville	Augmentation de la fréquentation croisée	Messages non actualisés	Mise à jour hebdomadaire
Distribution de flyers (marché couvert → centre-ville)	Amorcer le lien entre deux zones	Flux piéton renforcé	Perte ou faible lecture	QR codes + distribution ciblée
Informations grand public via les Plazas	Promouvoir "Que faire à Hannut ?"	Capter flux centre- ville + Champs des Possibles	Informations dispersées	Calendrier annuel coordonné
Capter travailleurs non résidents	Renforcer sentiment d'appartenance	Ambassadeurs de la ville	Déconnexion travailleurs	Événements réguliers + communication interne
Participer aux Virtual Shopping Days	Renforcer image Hannut ville dynamique	Hannut = shopping plaisir	Faible participation commerces	Accompagnement numérique des commerçants

3. Mobilité & Aménagement des espaces publics

Action	Résultat attendu	Impact final	Risques	Mesures de mitigation
Créer liaisons cyclo-piétonnes	Multiplier voies d'accès	Tous les flux mobilité convergent vers centre-ville	Retard PIWACY/PIMACY	Suivi RW + phasage annuel
Poursuivre circuit fresques	Augmenter nombre de fresques	Expérience urbaine agréable	Manque d'artistes ou coûts	Appels à projets + sponsors
Aménagement sentier piste athlétisme	Relier Champ des Possibles → Grand-Place	Inciter à rejoindre centre-ville	Opposition riverains	Concertation + cheminement doux
Placer des bancs sur cheminement	Confort du parcours	Encourager mobilité douce	Vandalisme	Bancs robustes + surveillance

4. Tourisme

Action	Résultat attendu	Impact final	Risques	Mesures de mitigation
Promouvoir maillage cyclo- piétons	Amener usagers des gîtes vers centre- ville	Image “Ville Destination”	Faible relais des gîtes	Kit de promotion clé en main
Promotion fresques du centre culturel	Inciter à parcourir la ville	Expérience positive du séjour	Visibilité insuffisante	Promotion digitale
Animations éphémères Parc Halette	Attirer visiteurs dans cet espace stratégique	Parc devenu lieu incontournable	Dépendance météo	Animations indoor complémentaires
Électrifier Parc Halette	Étendre possibilités événementielles	Activités jour et nuit toutes saisons	Coût + vandalisme	Matériel sécurisé + budget validé
Bancs le long du parcours piéton	Améliorer le confort du cheminement	Favoriser déplacements doux	Dégradation	Choix matériaux + maintenance

5. Architecture

Action	Résultat attendu	Impact final	Risques	Mesures de mitigation
Mentionner la qualité architecturale dans le cahier des charges	Refléter l’image de dynamisme	Identification immédiate de Hannut dans les médias	Divergence attentes architecte / ville	Clarification des critères en amont

6. Gouvernance

Action	Résultat attendu	Impact final	Risques	Mesures de mitigation
Prolonger le comité de suivi Urbact	Faire du centre d’affaires un levier d’attractivité	Appropriation par parties prenantes	Décrochage des acteurs	Réunions régulières + reporting

Dialoguer avec le partenaire privé	Aligner intérêts publics et privés	Champ des Possibles attractif jour & soir	Conflit d'usage	Convention claire + médiation
Informers commerçants de l'avancement	Faire commerçants = alliés du projet	Stratégie gagnant-gagnant	Manque d'adhésion	Communication continue
Formations digitalisation commerces	Renforcer compétences numériques	Hannut = Ville Destination Shopping	Manque d'inscription	Courses subventionnées + sensibilisation

SECTION IAP 3 : DÉTAILS DU PLAN D'ACTION

3.1. Actions prioritaires

Pour garantir le succès du projet, les actions suivantes seront déterminantes.

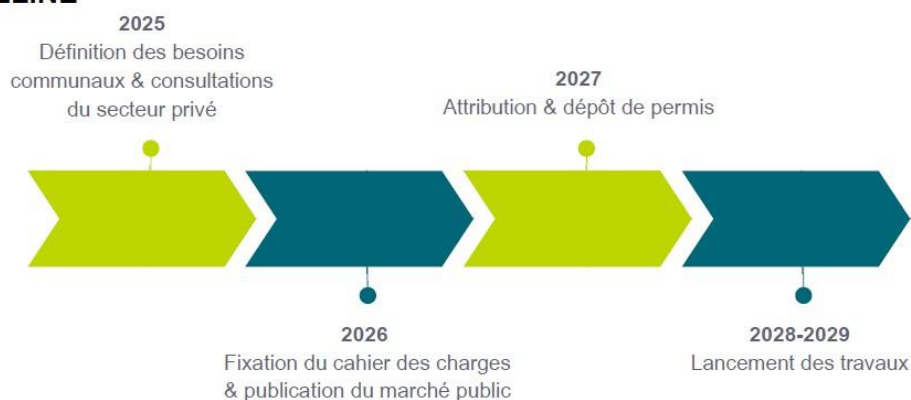
3.1.1 Choix du partenaire privé

Janvier – Août 2025 : Premières rencontres des investisseurs ayant marqué un intérêt

Septembre – Novembre 2025 : Seconds entretiens pour confirmer l'intérêt

Janvier – Juin 2026 : Elaboration du cahier des charges
Juillet – Décembre 2026 : Sélection du partenaire.

TIMELINE



Coût : nul

Indicateur de suivi : nombre d'entretiens pour le round 1 et le round 2, argumentation de l'intérêt, proposition concrète de collaboration

Réduction des risques : maintien du dialogue, relance régulière, réponse aux interrogations

soulevées de part et d'autre.

Résultat : Fixer les besoins de la ville de Hannut pour permettre les discussions avec les investisseurs afin d'identifier le partenaire final qui se devra de respecter les objectifs d'équilibre repris dans notre schéma communal de développement commercial.

Impact : Concrétiser la visualisation du projet grâce au choix du partenaire

3.1.2 Incitation au déplacement des visiteurs entre la zone Champ des Possibles, le centre-ville et la Grand Place

- Recours à des bonimenteurs pour informer les gens des animations organisées dans les 3 sites les 5, 6 et 7 décembre

- Distribution de flyers informant des animations prévues dans les 3 zones durant tout le mois de décembre

Coût : 6.000 € financement Urbact

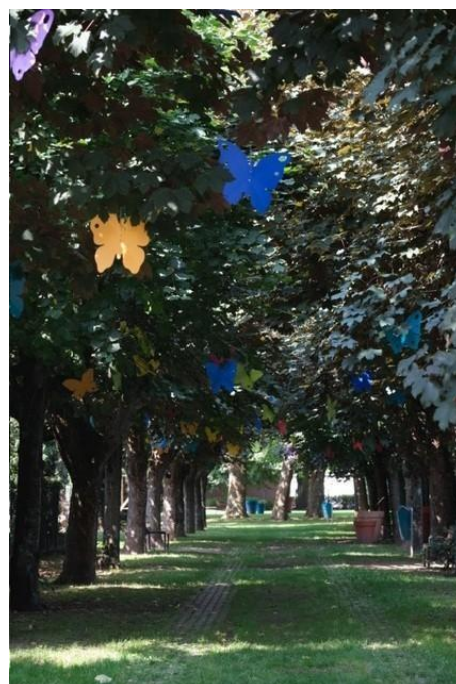
Indicateurs de Suivi : analyse des données de fréquentation détenues par la ville de Hannut

Réduction des risques : action dûment planifiée et confirmée par contrat.

Résultat : Identifier les points d'intérêt

Impact : Etablir Hannut comme ville Destination et Augmenter la durée de fréquentation du centre- ville

3.1.4 Aménagement du cheminement piéton



Novembre – décembre 2025 : Décoration éphémère hivernale dans le parc de la Halette

Printemps 2026 : Nouvelle action éphémère de type estivale dans le parc de la Halette

Printemps 2026 : Mise en place de panneaux de signalisation entre le centre-ville et la zone Champ des possibles, notamment dans le parc de la Halette

Printemps 2026 : Analyse de satisfaction du confort d'utilisation du sentier Piste d'athlétisme, alternative à la rue de Landen pour relier la Grand – Place et la zone Champ des Possibles

Coût : 10 000 € à charge de la ville de Hannut

Indicateurs de suivi : données de fréquentation des rues concernées par les actions

Réduction des risques : inscription du projet dans le plan d'action 2026

Résultat : Guider le visiteur vers les différents points d'intérêt

Impact : Etablir Hannut comme ville Destination

SECTION IAP 4 : CADRE DE MISE EN ŒUVRE

Cette section assure la pérennité du plan dont l'investissement public in situ (provincial, régional et communal) est estimé à +- 15 millions d'euros, la partie privée étant à définir une fois le prestataire sélectionné.

4.1. Gouvernance et ancrage institutionnel

La mise en œuvre de l'IAP est confiée au Service des Affaires Économiques de Hannut. L'IAP est intégré au prochain Plan Stratégique Transversal afin de garantir sa continuité sur six ans.

Une task force pourra être constituée, incluant d'anciens membres de l'ULG dont la mission première sera de s'assurer de la mise en application des actions prévues dans le IAP.

Un conseil consultatif de la culture a par ailleurs été mis en place en juin 2025. Ses membres auront à cœur de veiller à la réalisation du projet Champ des Possibles conformément à ce qui est indiqué dans la brochure de présentation du projet qui leur a été présentée lors de la séance de travail organisée en octobre 2025.

4.2. Engagement à long terme des parties prenantes

Un Plan de Participation formalisé définit :

- les parties prenantes (échevins, commerçants, direction communale tous membres de l'ULG) se verront deux fois l'an.
- Ils seront convoqués par mail pour des réunions dont l'ordre du jour leur sera communiqué. Cet ordre du jour sera toujours en premier point composé d'une information sur l'état d'avancement du projet.
- Une fois le projet attribué au partenaire privé, une information sera organisée par le collège communal.
- Le collège communal adoptera un plan communication semblable à celui qui a récemment été adopté pour informer des travaux de l'administration communale



En résumé

Hannut : Du déclin commercial à un Champ des Possibles

La Ville de Hannut, dynamique et forte d'environ 18 000 habitants, a longtemps prospéré grâce à ses marchés et commerces locaux. Mais le XXI^e siècle a amené de nouveaux défis : évolution des habitudes de consommation, télétravail, montée du e-commerce. Résultat : un taux de vacance commerciale de 15 % en 2024.

Face à ce tournant, Hannut a choisi de réinventer son futur à travers le réseau URBACT IV – UR Impact.

Au cœur de cette transformation : Le Champ des Possibles, un complexe audacieux réunissant bibliothèque, centre culturel, salle de spectacle, incubateur d'entreprises, et logements. Plus qu'un bâtiment, c'est une vision collective visant à reconnecter habitants, lieux et opportunités dans le cœur historique.

Pour concrétiser cette vision, la ville a élaboré une stratégie intégrée en six axes prioritaires, incluant la mobilité et la transition verte. D'ici 2030, un réseau de mobilité douce reliera les 17 villages au centre-ville, favorisant rencontres et déplacements durables.

Le Groupe Local Urbain (ULG), mélange de citoyens, associations et autorités publiques, a co-construit cette stratégie en utilisant la Theory of Change et l'expérience des partenaires européens. Leur démarche participative a inspiré des expérimentations comme la stratégie du Poucet pour mener des actions éphémères (papillons, panneaux photos, peintures au sol, œuvre d'art...) pour rendre les espaces publics plus attractifs.

Les efforts de communication, cofinancés par le Département du Tourisme, présenteront les avancées via brochures et vidéo courte, illustrant comment le projet mobilise les ressources et partenariats locaux.

Au-delà du programme URBACT, le Service des Affaires Économiques pilotera la mise en œuvre, soutenu par une task force issue de l'ULG. Le plan sera inscrit dans le prochain PST, assurant sa continuité sur six ans.

La participation des parties prenantes restera structurée : réunions mensuelles ou trimestrielles avec les échevins et partenaires locaux, et réunions annuelles avec la Région. Le progrès sera suivi via des indicateurs comme la fréquence des visites ou le sentiment d'appartenance et de fierté, reflétant l'ambition centrale de Hannut : améliorer le bien-être quotidien et raviver une identité collective partagée.

Au-delà d'URBACT, le Service des Affaires économiques pilotera la mise en œuvre, soutenu par un groupe de travail issu de l'ULG. Le plan sera intégré dans le prochain PST, garantissant ainsi une continuité sur six ans. La participation des parties prenantes restera organisée et structurée :

- des réunions mensuelles ou trimestrielles avec les échevins et partenaires locaux,
- des réunions annuelles avec la Région.

L'avancement sera suivi à l'aide d'indicateurs tels que la fréquence des visites ou encore le sentiment d'appartenance et de fierté, reflétant les ambitions centrales de Hannut : améliorer le bien-être quotidien et raviver une identité collective partagée.

Le Service des Affaires économiques est confirmé comme chef de file de la mise en œuvre, soutenu par un groupe de travail dérivé de l'ULG. Fait essentiel : le plan sera intégré dans le prochain Plan Stratégique Transversal (PST), assurant une continuité sur six ans.

Le rôle continu de l'Urban Local Group est pris en compte : le comité de suivi se poursuivra au-delà du financement URBACT et sera intégré dans ce plan stratégique ainsi que dans le suivant, afin de garantir l'atteinte des objectifs.

À ce stade, il est impossible de fournir une estimation précise du coût global du projet, la partie privée n'étant pas encore définie. Nous pouvons uniquement indiquer que les autorités locales travaillent actuellement à la préparation du budget pour le moment opportun. Différentes stratégies sont analysées afin de sécuriser la part publique dans les années à venir. Les montants estimés par la Ville se situent autour de 15 millions d'euros.

La section 2 présente les financements par zone. La stratégie de financement globale n'est pas regroupée en un seul endroit dans le rapport principal, mais plusieurs sources potentielles sont mentionnées (budgets régionaux, budget communal, tourisme, URBACT). Le plan souligne la volonté de mobiliser toutes les sources de financement disponibles.

Une frise chronologique illustrant les grandes étapes (2025 : définition des besoins, 2026 : spécifications et marché public, 2027 : attribution et permis, 2028–2029 : lancement des travaux) est incluse, jouant le rôle d'un calendrier stratégique synthétique.

Le plan précise l'usage des indicateurs du PST et mentionne également des indicateurs de suivi tels que la fréquentation ou la mesure du sentiment d'appartenance et de fierté via des enquêtes et les réseaux sociaux.

La mitigation des risques est intégrée dans les tableaux détaillés de ce document, afin de les garder à l'esprit tout au long du projet. Le guide inclut également un volet sur le suivi et l'évaluation des risques.

Enfin, tout le monde à Hannut a hâte d'être un peu plus âgé pour pouvoir enfin profiter du Champ des Possibles.

