

PLAN de ACCIÓN INTEGRADO

AYUNTAMIENTO DE ONDA (ESPAÑA)

URBACT



Co-funded by
the European Union
Interreg



Ajuntament
Onda

Contenido

1.	INTRODUCCIÓN	4
1.	GREENPLACE. LET'S DO IT TOGETHER!	5
2.	¿PORQUÉ UN PLAN DE ACCIÓN INTEGRADO?	6
3.	CONTEXTO, NECESIDADES Y VISION	7
3.1.	Contexto	7
3.2.	Estrategias relevantes existentes	9
3.3.	Reto local	10
3.4.	GreenPlace en el trabajo práctico de la ciudad	11
3.5.	Identificación con y por parte de los actores locales	12
3.5.1.	GreenPlace Grupo de Acción Local de Urbact (ULG)	12
3.5.2.	Metodología ULG	14
3.5.3.	Co-identification de las prioridades locales	16
3.5.4.	Visión co-creada para GreenPlace	18
3.5.5.	Principales retos de integración	19
3.6.	Acciones de prueba	20
4.	LÓGICA GENERAL Y ENFOQUE INTEGRADO	25
4.1.	Nuestra lógica intervencion	26
4.2.	Nuestras areas de intervention	26
4.3.	Tablas resumen de acciones	28
4.4.	Integración del Plan de Acción	43
4.5.	Los temas transversales de URBACT en el plan de acción	45

5.	DETALLES DE LA PLANIFICACIÓN DE LAS ACCIONES	46
5.1.	Resumen de las acciones prioritarias	47
6.	Marco de implementación	71
6.1.	Gobernanza	72
6.2.	Participación continua de los stakeholders	74
6.3.	Enfoque de la financiación	74
6.4.	Cronograma general	76
6.5.	Seguimiento y presentación de informes	78
6.6.	Gestión del riesgo	79
7.	CONCLUSION	82
7.1.	Plan local de comunicación y difusión del IAP	82
7.2.	Próximos pasos inmediatos en los próximos seis meses	83
8.	DATOS DE CONTACTO	86
9.	AUTORES Y AGRADECIMIENTOS	86
10.	ANEXOS	87
10.1.	Anexo 1: Herramientas de análisis de los stakeholders	87
10.2.	Anexo 2: Árbol de problemas con los miembros del ULG	88
10.3.	Anexo 3: Ejercicio de priorización de la integración	89

TABLE OF CONTENT

1. INTRODUCCIÓN



Como alcalde de Onda, me enorgullece presentar este Plan de Acción Integrado, que refleja tanto la historia de nuestra ciudad como sus aspiraciones para el futuro. Durante generaciones, Onda se ha caracterizado por su industria cerámica y su rico patrimonio cultural. Hoy nos encontramos en un punto de inflexión: transformar una zona industrial obsoleta en el Pulmón Verde de Onda, un espacio vibrante e inclusivo que conectará barrios, mejorará la calidad medioambiental y se convertirá en un símbolo de regeneración sostenible.

Este plan no solo se centra en el diseño urbano, sino también en las personas. Se trata de proporcionar a los residentes un aire más limpio, una movilidad más segura, oportunidades de ocio y espacios para

reunirse y crear juntos. También se trata de garantizar que nuestros hijos crezcan en una ciudad más saludable y ecológica, orgullosos de su patrimonio y con confianza en el futuro.

El Pulmón Verde está profundamente alineado con las prioridades europeas en materia de sostenibilidad, acción climática e inclusión social. Gracias al apoyo del programa URBACT y al valioso intercambio con nuestras ciudades asociadas, Onda ha podido elaborar una hoja de ruta ambiciosa pero realista, basada en la participación ciudadana y en una visión a largo plazo.

Sabemos que nos esperan retos, pero nuestro compromiso es firme. Con la colaboración de las partes interesadas, los residentes y los socios europeos, Onda convertirá esta visión en realidad. En los próximos años, cuando la gente piense en Onda, quiero que recuerden una ciudad que se atrevió a recuperar su pasado industrial para construir un futuro más verde, más resiliente y más inspirador..

CARMINA BALLESTER

Alcaldesa de Onda

1. GREENPLACE. LET'S DO IT TOGETHER!

GreenPlace es una red URBACT formada por diez socios cuyo objetivo es desarrollar un conjunto de actividades para «reciclar» zonas urbanas en desuso, utilizando herramientas de participación social. El proyecto tiene en cuenta no solo las especificidades y condiciones regionales de cada uno de los socios, sino que también introduce la vegetación como factor clave para limitar el cambio climático en las zonas urbanas. Se desarrollará entre julio de 2023 y diciembre de 2025

Está liderado por la ciudad de Breslavia (Polonia) y está compuesto por ocho socios del proyecto:

- Boulogne-sur-mer Développement Côte d'Opale - Francia
- Bucharest Metropolitan Area Intercommunity Development Association - Rumania
- Limerick - Irlanda
- Löbau - Alemania
- Nitra - Eslovaquia
- Onda - España
- Quarto d'Altino - Italia
- Vila Nova de Poiares - Portugal



Figura 1: GreenPlace. Socios de la red

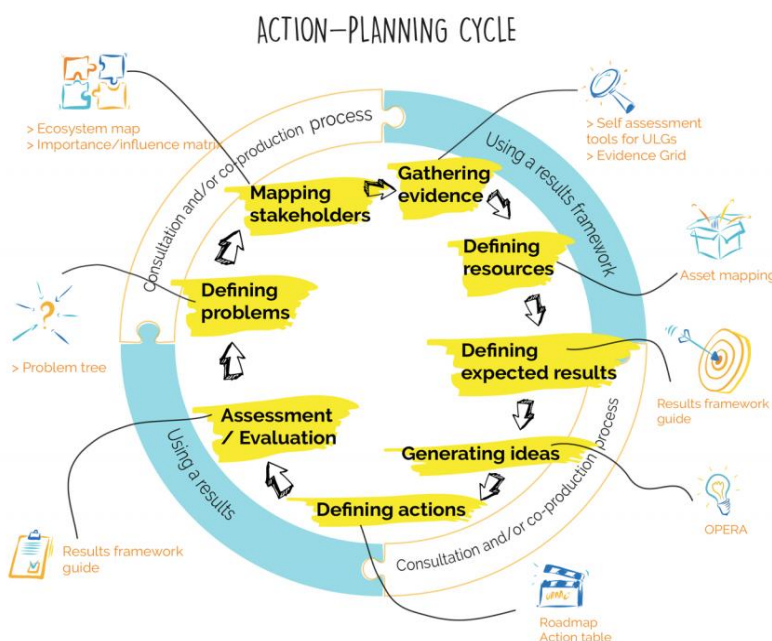
2. ¿PORQUÉ UN PLAN DE ACCIÓN INTEGRADO?

Un Plan de Acción Integrado (PAI) de URBACT es un elemento clave de la metodología URBACT. Se trata de un resultado a nivel municipal que define las acciones que deben llevarse a cabo en la ciudad para responder a un reto específico de política urbana, reflejando las lecciones aprendidas de los agentes locales, los socios transnacionales y la puesta a prueba de las acciones a nivel local.

Por lo tanto, los IAP proporcionan tanto un punto focal como un objetivo final del proceso de planificación de acciones que las ciudades emprenden dentro de su Red de Planificación de Acciones (APN) de URBACT. Los IAP ayudan a garantizar que tanto los debates a nivel local (dentro del Grupo Local de URBACT) como el intercambio transnacional (entre los socios de la red) se centren de manera práctica en la planificación de un conjunto coherente de acciones para abordar el reto político local en cada ciudad participante, incorporando un enfoque integrado y participativo.

Los PAI están orientados al futuro: establecen las acciones que las ciudades llevarán a cabo más allá del ciclo de vida de la red URBACT. Por este motivo, cada PAI no solo establece lo que la ciudad pretende hacer en su tema específico, sino que también se centra en gran medida en la implementación, por ejemplo, mediante la identificación de oportunidades de financiación específicas, estructuras de gobernanza y plazos para la implementación y el seguimiento de las acciones.

El IAP se vincula con el conjunto [URBACT Action Planning Cycle](#).



3. CONTEXTO, NECESIDADES Y VISION

Las condiciones coyunturales y estructurales que definen el entorno obligan a las ciudades a mirar hacia el futuro, afrontando las necesidades de la vida cotidiana, pero con el reto de prepararse para un futuro competitivo, innovador, sostenible y, al mismo tiempo, inspirador para sus ciudadanos.

Los cambios constantes y acelerados de la realidad están empujando a las ciudades a convertirse en una fuente de soluciones a los problemas y retos que plantean la globalización, las crisis económicas, los movimientos sociales, los problemas macroeconómicos y demográficos, los déficits de gobernanza o el desarrollo de las tecnologías de la información y la comunicación.

En este contexto, el municipio de Onda, conocido por su rica tradición cerámica e industrial, propone la revitalización y transformación de una antigua zona industrial cerámica, en su mayor parte en desuso, en una gran zona verde recreativa para los residentes.

Este ambicioso proyecto, denominado Pulmón Verde de Onda, tiene como objetivo transformar el paisaje de Onda, mejorar la calidad de vida de sus habitantes y promover un desarrollo urbano más sostenible.

La creación de esta gran zona verde también está en consonancia con las políticas europeas e internacionales en materia de sostenibilidad y desarrollo urbano, con las que el municipio está firmemente comprometido, especialmente en los últimos años.

3.1. Contexto

Onda es un municipio con más de 25 000 habitantes situado en la Comunidad Valenciana, al este de España. Goza de una ubicación geográfica estratégica gracias a sus excelentes conexiones por carretera y su proximidad a infraestructuras de transporte clave, como un puerto, un aeropuerto y una red ferroviaria.

La economía local está fuertemente impulsada por la industria cerámica, ya que Onda forma parte del llamado «triángulo cerámico» junto con los municipios vecinos de L'Alcora y Vila-real. Además de su fortaleza industrial, la agricultura, en particular la producción de cítricos también desempeña un papel importante en la actividad económica de la zona.

Este marcado perfil industrial se refleja en la estructura urbana: los terrenos designados como «industriales» duplican en tamaño a los residenciales, lo que subraya la importancia de la fabricación y la logística en el modelo de desarrollo local.

La reubicación del sector industrial debido al crecimiento de la actividad significó que las primeras industrias ubicadas en el entorno urbano residencial generaron un paisaje degradado en la interfaz del centro histórico.



Figura 2: Vista panorámica de la ciudad de Onda

En cuanto a los recursos paisajísticos, la ubicación de Onda en la zona de transición entre las montañas del interior y la costa mediterránea le confiere unas características únicas. Su relieve está formado por un conjunto de montañas, entre las que destaca el Parque Natural de la Sierra de Espadán, el espacio natural más importante de la comarca. El territorio cuenta con la presencia de numerosas zonas boscosas. Además del bosque mixto mediterráneo (encinas, alcornoques), también hay grandes extensiones de bosque de pinos. En cuanto a la fauna, el municipio se caracteriza por la abundancia de aves, junto con algunos mamíferos, como jabalíes o ardillas, y reptiles. Onda también cuenta con un rico patrimonio histórico, entre el que destacan el Castillo de las Trescientas Torres, la Iglesia de la Asunción y el Casco Antiguo.







Figura 3: Castillo de Onda – “Castillo de las 300 Torres”

Desde el punto de vista demográfico, Onda se caracteriza por una población diversa, que incluye jóvenes, adultos y una población de edad avanzada en aumento. Además, el municipio se ha vuelto cada vez más diverso culturalmente en los últimos años debido a la llegada de inmigrantes en busca de oportunidades laborales.

En cuanto a los aspectos sociales, la ciudad se enfrenta a importantes retos derivados de la transición económica y la desindustrialización, que han tenido un impacto en la pobreza y la desigualdad. El municipio busca desarrollar políticas y servicios sociales para todos. También tiene cierta experiencia en materia de participación y cocreación, en particular a través del proceso de la Agenda Urbana Onda 2030.

3.2. Estrategias relevantes existentes

Onda ha adoptado una serie de planes estratégicos en diferentes áreas temáticas. Los siguientes son especialmente relevantes para el desarrollo y la implementación de este Plan de Acción Integrado, ya que proporcionan el marco para la regeneración urbana, la promoción cultural y el desarrollo sostenible:

- 
Agenda Onda 2030. El plan estratégico de la ciudad para promover el desarrollo sostenible a través de los 17 Objetivos de Desarrollo Sostenible (ODS). Sus cuatro ejes (Economía y prosperidad, Personas, Ciudad sostenible e Innovación y gobernanza) se reflejan en el proyecto Pulmón Verde, que fomenta los empleos verdes y el turismo sostenible, mejora el bienestar de los ciudadanos, regenera una zona industrial degradada y aplica una gobernanza participativa e innovadora.
 
- 
Plan de Acción por el Clima y la Energía Sostenible Plan (PACES). Plan desarrollado con el objetivo de contribuir a la lucha contra el cambio climático mediante medidas destinadas a reducir las emisiones de CO₂ y gases de efecto invernadero. El Pulmón Verde contribuye a estos objetivos proporcionando nuevas infraestructuras verdes, mejorando la eficiencia energética y reforzando la resiliencia climática de la ciudad.
- 
Estrategia de Desarrollo Urbano y Sostenible de Onda (EDUSI). Financiada por el FEDER (Fondo Europeo de Desarrollo Regional), esta estrategia se compone de un conjunto de medidas diseñadas para abordar los retos económicos, medioambientales, climáticos, demográficos y sociales desde una perspectiva integrada. Entre sus medidas clave se encontraba la rehabilitación del antiguo edificio industrial La Campaneta, situado cerca de la zona en la que ahora se centra el proyecto Pulmón Verde. El Pulmón Verde representa una continuación natural de este proceso, ampliando la regeneración a un centro verde y cultural más amplio para la ciudad.

- **Plan General de Ordenación Urbana (P.G.O.U)** Instrumento general de planificación definido en la legislación española sobre urbanismo. Establece el marco normativo para el uso del suelo y la zonificación en Onda, permitiendo la transformación de zonas industriales obsoletas en nuevos espacios orientados a la comunidad.

3.3. Reto local

Onda se ha embarcado actualmente en una ambiciosa transformación urbana: regenerar una antigua zona industrial degradada para convertirla en un gran parque urbano: el futuro pulmón verde de la ciudad. Este espacio, situado entre los barrios de Monteblanco y Tossalet, fue en su día el corazón de la próspera industria cerámica de Onda y hoy en día tiene un importante valor cultural, espacial y medioambiental.

La producción de cerámica en Onda alcanzó su apogeo entre el siglo XIX y principios del XX. A principios del siglo XX, la ciudad contaba con 49 fábricas de azulejos. Originalmente situadas en las afueras, estas instalaciones industriales se han ido incorporando al paisaje urbano a medida que la ciudad se ha ido expandiendo.

Con el declive gradual de la industria cerámica, gran parte de la zona situada detrás del castillo ha caído en el abandono. Varios edificios están ahora en ruinas o fuera de uso, mientras que otros siguen parcialmente ocupados, pero en malas condiciones. Algunas estructuras antiguas aún tienen techos de fibrocemento, lo que supone un riesgo para la salud y contribuye a la contaminación del suelo

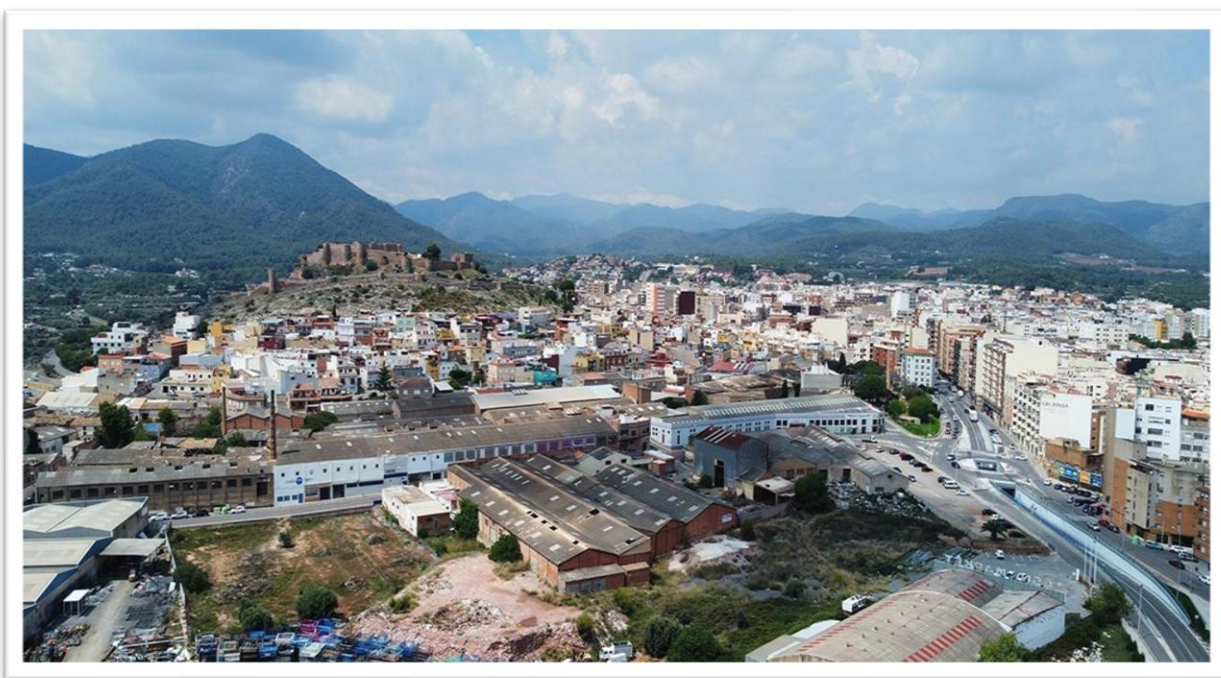


Figura 4: Área del futuro Pulmón verde en Onda

Hoy en día, la zona cuenta con 16 hornos morunos, 1 horno túnel, 1 horno de cámara, 1 horno de llama invertida, 1 horno de esmalte, varias instalaciones de almacenamiento de esmalte y 6 altas chimeneas industriales. Entre las antiguas fábricas, destaca La Campana, ahora renovada, junto con La Fabriqueta y El Bólido, que siguen siendo activos patrimoniales clave que necesitan ser recuperados e integrados en el paisaje urbano.

En los últimos años, se han construido algunos edificios en la zona con permisos temporales, aprovechando de manera oportunista los terrenos disponibles, pero con la obligación de ser desmantelados a petición del ayuntamiento. Además, existe un punto peligroso para el tráfico en una de las carreteras principales que atraviesa esta zona, lo que provoca con frecuencia accidentes graves e incluso mortales.

La degradación generalizada de la zona dificulta la conectividad entre los barrios periféricos y los separa de servicios esenciales como las instalaciones de ocio, deportivas, educativas y sanitarias. Esta desconexión espacial contribuye a la aparición de grupos desfavorecidos en comparación con el resto de la ciudad.

En respuesta a ello, el municipio ha puesto en marcha una estrategia integral de revitalización con el objetivo de transformar la zona en un espacio verde multifuncional que refuerce la conectividad urbana, preserve el patrimonio industrial y fomente el bienestar medioambiental y social.



Figura 5: Emplazamiento



Figura 6: Edificios a retirar

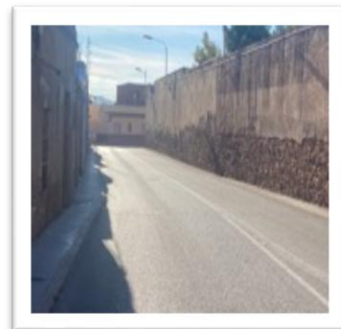


Figura 7: Punto negro en el vial

3.4. GreenPlace en el trabajo práctico de la ciudad

El proyecto contó con un fuerte compromiso político, en particular por parte de la alcaldesa de Onda, que siguió activamente su desarrollo y garantizó su alineación con la agenda de sostenibilidad más amplia de la ciudad. También participó en actividades clave, como las reuniones del Grupo Local URBACT (ULG). Este apoyo de alto nivel reforzó la importancia estratégica de la iniciativa dentro de la visión a largo plazo del municipio para la regeneración urbana sostenible.

El proyecto ha sido dirigido formalmente por el Departamento de Proyectos y Financiación Europeos, lo que garantizó su alineación con las agendas y oportunidades de financiación europeas. Claudia Muzzati, jefa de la oficina de proyectos europeos, ha actuado como coordinadora general del proyecto, responsable de la dirección estratégica, la coordinación interdepartamental y la colaboración internacional. La implementación sobre el terreno contó con el apoyo del Departamento de Urbanismo, que garantizó la viabilidad técnica y la integración en los marcos normativos y de planificación espacial de la ciudad. El proyecto también se benefició de la participación directa de Antonio Lecha, técnico del Departamento de Urbanismo y Acción Climática, que ha actuado como coordinador de la ULG y miembro del equipo central del proyecto, garantizando la coherencia entre los procesos participativos y la ejecución técnica.

3.5. Identificación con y por parte de los actores locales

3.5.1. GreenPlace Grupo de Acción Local de Urbact (ULG)

La participación ciudadana fue esencial para el éxito de proyectos como GreenPlace, especialmente cuando su objetivo era transformar los entornos urbanos y mejorar la calidad de vida. Un aspecto crucial de esta participación fue garantizar la pluralidad de opiniones y la inclusión de perspectivas de toda la sociedad.

Con este fin, se crearon dos grupos de trabajo:

- Un **grupo interno**, compuesto por cargos electos y técnicos municipales de diferentes departamentos del Ayuntamiento.
- Un **grupo externo**, reunir a diversos actores de la sociedad civil, que constituyen el Grupo Local URBACT (ULG).

El ULG se creó específicamente para el proyecto GreenPlace y era totalmente nuevo en este contexto. Estaba gestionado por el coordinador del grupo, que también formaba parte del equipo central del proyecto, lo que ha garantizado la coherencia entre las aportaciones participativas y el desarrollo estratégico.

Las reuniones del ULG se celebraron periódicamente cada mes, invitando a las partes interesadas específicas en función de los temas que se debatían. Se organizaron sesiones de participación adicionales en relación con las reuniones de socios transnacionales para ampliar la visibilidad y fomentar una mayor participación.

Para seleccionar y estructurar la participación de las partes interesadas, el proyecto se basó en las herramientas metodológicas de URBACT, entre las que se incluyen el Stakeholder Ecosystem Map, la Influence/important matrix y la Stakeholder analysis Table. Estas herramientas ayudaron a garantizar

que todas las voces relevantes, desde instituciones, organizaciones y miembros de la comunidad, fueran identificadas adecuadamente y participaran a lo largo del proceso de planificación.



Figura 7: Stakeholder ecosystem map

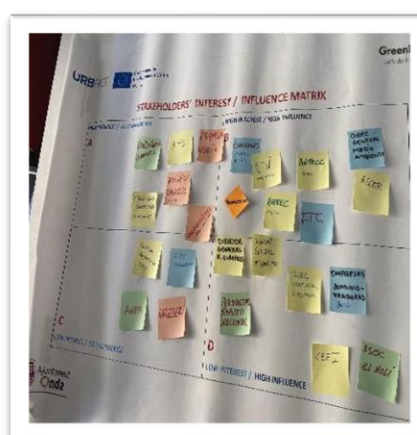


Figura 8: Stakeholder influence matrix

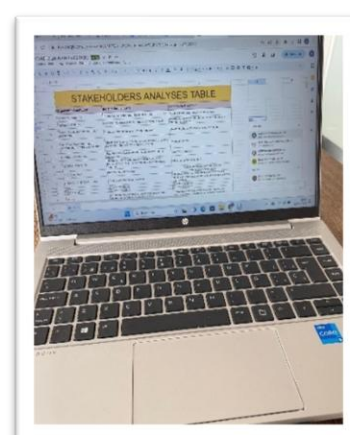


Figura 9: Stakeholder analysis table

El ULG estaba compuesto de los siguientes miembros:

- Universitat Jaume I (UJI)
- Colegio de Arquitectos
- APECC Asociación de Promotores y Constructores de Castellón
- EGM Entidad de Gestión y Modernización de los polígonos industriales
- Cámara de Comercio
- Cooperativa d'Onda
- ONG Quisqueya
- Onda Centre Comercial
- Colegios de Education Primaria
- Institutos de Education Secundaria
- FACSA (Empresa suministradora de agua potable)
- SIMETRIA Grupo
- FCC Medio Ambiente (Empresa de gestion de la limpieza del municipio)
- RECIPLASA (Sociedad Gestora de los residuos urbanos)
- Museo de la Cerámica
- Gobierno Regional "Generalitat Valenciana"
- ITC (Instituto de Tecnología Cerámica)

3.5.2. Metodología ULG

El proceso de formación del equipo del proyecto ha seguido una metodología estructurada y participativa.

Desde el principio, se creó un grupo de trabajo interno, compuesto por personal municipal y representantes políticos involucrados en el proyecto GreenPlace.

Este grupo participó en un proceso de lluvia de ideas con el objetivo de perfeccionar los objetivos del proyecto en respuesta a los retos iniciales identificados. Las ideas y reflexiones recopiladas se sintetizaron posteriormente en un mapa mental, que sirvió como herramienta visual para organizar los resultados del debate.

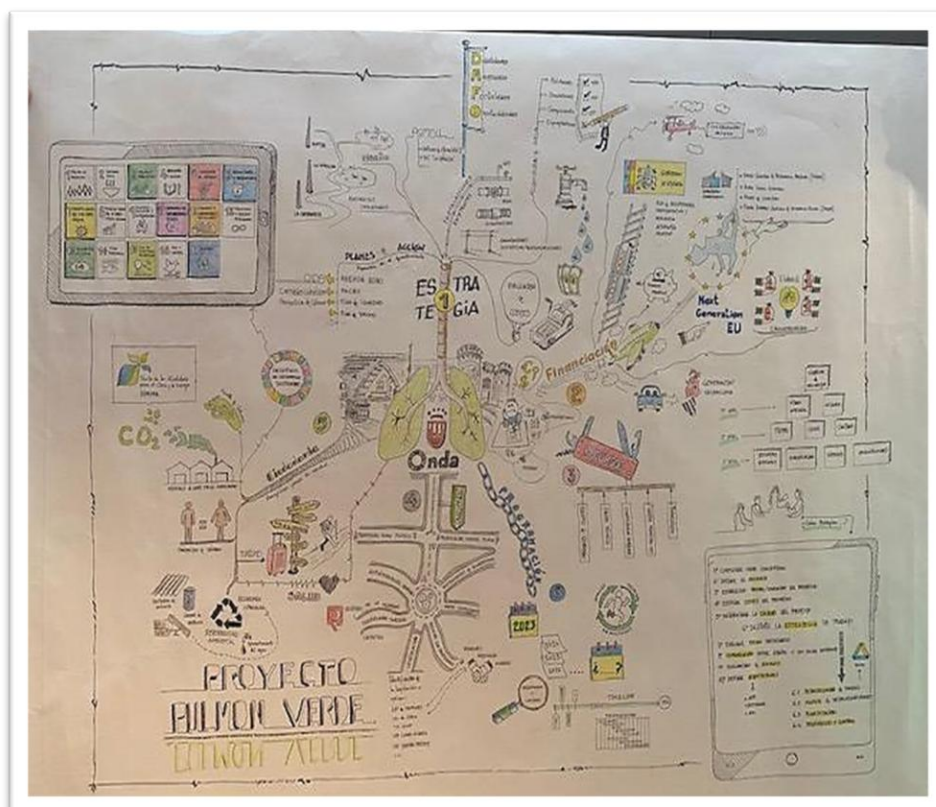


Figura 6: Mapa mental sobre el Pulmón Verde

El mapa mental permitió al equipo agrupar los temas clave en capítulos temáticos, lo que proporcionó una estructura clara para el desarrollo del Plan de Acción Integrado y sentó las bases para la colaboración con las partes interesadas externas a través del Grupo Local URBACT.

Y uno de los puntos principales es el equipo de trabajo. Los recursos humanos utilizados se han clasificado en dos niveles. Uno interno, más técnico y directivo, y otro (ULG) más plural y representativo de todos los ámbitos de la sociedad, más a nivel informativo.



Figura 7: Reuniones con el ULG

Las herramientas utilizadas fueron las proporcionadas por la metodología Urbact. A estas herramientas se les añadió un análisis de riesgos y un plan de mitigación. Una vez constituido el equipo de miembros de la ULG, se celebraron algunas reuniones generales y otras más sectoriales.

3.5.3. Co-identification de las prioridades locales

A través de las reuniones mensuales del grupo de trabajo interno, compuesto por personal técnico y representantes políticos, se han analizado exhaustivamente y definido progresivamente las prioridades locales.

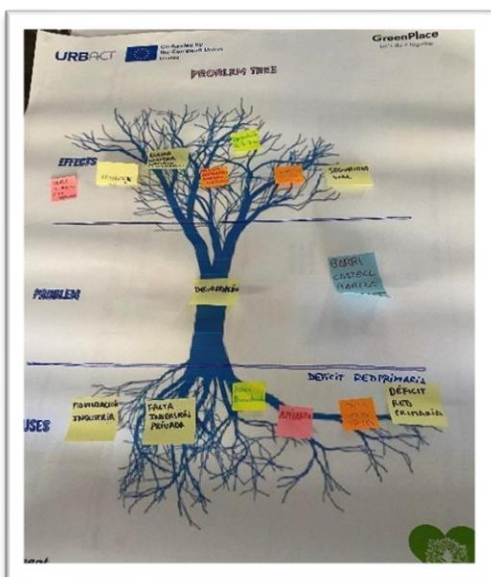
Una herramienta clave en este proceso ha sido el análisis DAFO, que ha proporcionado información valiosa sobre las necesidades actuales del municipio, las posibles estrategias para abordarlas y los puntos fuertes locales que pueden apoyar la implementación de las acciones previstas. Se adjunta la tabla del análisis DAFO como referencia:

<h3>Strenghts</h3> <ul style="list-style-type: none"> • Human team (technical, political, administrative) • Political and social will • Conviction of the need to act • Neighbourhood awareness • Social support • Overall plan for regenerating the area • Be part of a European network • Excellent area location • Width of the area • Requirement by law 	<h3>Weaknesses</h3> <ul style="list-style-type: none"> • Asbestos management • Current crisis in the ceramics sector • Interadministrative bureaucracy • Dependence on other administrations • Maturity of the project • Economic crisis • Soil swelling
<h3>Opportunities</h3> <ul style="list-style-type: none"> • Funding • Serving as a model for future urban projects • Revaluation of the area • Social cohesion • Creation of new green and recreational areas • Environmental awareness • Healthy Life • Touristic promotion • Improving local economy 	<h3>Threats</h3> <ul style="list-style-type: none"> • Citizen opposition/owners • Difficulty in getting the message across to citizens • Lack of trust in the project • High economic costs + lack of funding • Financial sustainability • Length of process • Managing complexity • Dismantling of operating



Reunió de tècnics amb membres polítics

A un nivell més ampli, a través de reunions amb el ULG, es treballà amb la eina «Problem tree» per verificar i confirmar el treball previ realitzat amb l'anàlisi DAFO. Resultà molt útil per crear una visió comuna del nostre projecte.



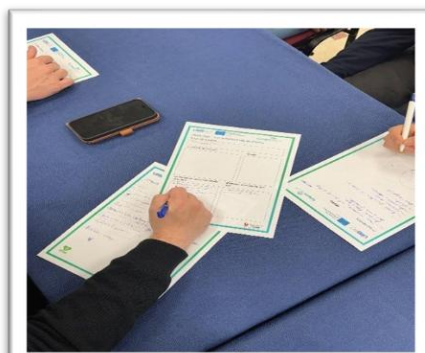
Problem tree desenvolupada amb el ULG

3.5.4. Visión co-creada para GreenPlace

Utilizamos la actividad «El periódico del mañana» como herramienta participativa para involucrar a los miembros de nuestro Grupo Local URBACT (ULG) en imaginar y diseñar conjuntamente el futuro a largo plazo del Pulmón Verde. En este ejercicio, los participantes se adentraron en el futuro y crearon portadas ficticias de un periódico con fecha de dentro de 20 años, con titulares, artículos e imágenes que describían la transformación exitosa de la zona.

Las ideas generadas durante esta actividad han contribuido a dar forma a una visión compartida: El Pulmón Verde es un proyecto innovador y con visión de futuro que tiene como objetivo crear una gran zona verde inclusiva para el disfrute de los residentes, al tiempo que se recupera e integra el rico patrimonio industrial y cultural de Onda.

El proyecto también tiene como objetivo reconectar los barrios periféricos con el centro de la ciudad, mejorar la calidad medioambiental mediante la descarbonización y la renaturalización, y ofrecer espacios para el ocio, la expresión cultural y la vida comunitaria. El Pulmón Verde se concibe, así como un símbolo vivo del futuro urbano sostenible e inclusivo de Onda, un lugar donde la naturaleza, el patrimonio y las personas se unen en un tejido urbano renovado.



3.5.5. Principales retos de integración

Para identificar los retos de integración más críticos para el proyecto Pulmón Verde en Onda, el equipo local llevó a cabo un ejercicio de priorización utilizando una matriz de integración. Esta herramienta ayuda a posicionar las diferentes dimensiones de las políticas según dos ejes: su impacto positivo potencial en el proyecto y el nivel de dificultad para integrarlas en el plan de acción local.

A través de este ejercicio estructurado, se evaluaron y mapearon 16 posibles retos. A partir de ese análisis, se seleccionaron seis dimensiones clave como las más relevantes e impactantes para el proyecto Pulmón Verde. Estas constituirán la columna vertebral de la estrategia de integración dentro del IAP:

1. **Integración espacial.** Conectar el pulmón verde con los barrios circundantes, las infraestructuras y los corredores naturales es esencial para lograr un tejido urbano coherente y accesible. Aunque técnicamente exigente, es una prioridad de gran impacto.
2. **Participación de los agentes (Planificación e Implementación).** La participación significativa de los agentes locales, tanto durante la fase de planificación como durante la fase de implementación, es fundamental para garantizar la apropiación social, la inclusión y la sostenibilidad a largo plazo del espacio.
3. **Desarrollo Urbano Sostenible.** Si bien el proyecto se centra en la regeneración medioambiental, también tiene como objetivo promover la inclusión social y las oportunidades económicas locales, garantizando un espacio verde que sea tanto ecológico como socialmente relevante.
4. **Clima (Transversal).** El Pulmón Verde debe servir como infraestructura de adaptación climática: reduciendo el calor urbano, aumentando la biodiversidad y absorbiendo las aguas pluviales. Estos elementos son fundamentales para el lógico diseño de los espacios.
5. **Estrategia de Financiación.** La movilización de diversos recursos financieros, desde fondos de la UE hasta programas regionales y actores privados, es clave para implementar el proyecto. Esto implica un enfoque proactivo para la alineación de la financiación y la preparación del proyecto.
6. **Coherencia con Estrategias Existentes.** Garantizar la alineación estratégica con los planes marco existentes (incluida la Agenda Urbana Onda 2030 y el Plan de Acción por el Clima y la Energía Sostenible) mejora el apoyo institucional y la sinergia política y simplifica los procesos de implementación.

3.6. Acciones de prueba

En el marco del proyecto GreenPlace, Onda llevó a cabo acciones piloto para poner a prueba enfoques participativos e innovadores para el futuro Pulmón Verde. Estas actividades se centraron en la inclusión, la creatividad y la sensibilización, y contaron con la participación de jóvenes y niños de comunidades desfavorecidas. Las acciones piloto proporcionaron información valiosa sobre cómo la expresión artística y la innovación colaborativa pueden fomentar la apropiación de la regeneración urbana por parte de la comunidad. En las tablas siguientes se presenta una descripción detallada de cada acción.

1. MARATHON de ARQUITECTURA CIRCULAR

La acción de prueba consistió en un hackatón sobre sostenibilidad destinado a involucrar a los jóvenes en el desarrollo del proyecto Pulmón Verde y a promover la concienciación sobre cuestiones medioambientales y de sostenibilidad. A través de este evento participativo, los estudiantes pudieron compartir sus ideas, propuestas y soluciones a los retos futuros, al tiempo que adquirían una comprensión más profunda de la sostenibilidad urbana. La actividad fomentó la cooperación, la participación activa y una actitud positiva hacia el proyecto, al tiempo que ofreció a los participantes una experiencia agradable y educativa.



OBJECTIVES

- Promovió actitudes positivas y un compromiso a largo plazo, especialmente entre los jóvenes, en el desarrollo del proyecto «Pulmón Verde».
- Recopilación de un repositorio de propuestas e ideas que incorporan los principios de sostenibilidad y circularidad.
- Sensibilización de los participantes sobre los conceptos de sostenibilidad medioambiental, arquitectónica y urbana.
- Fortalecimiento de la colaboración y el entendimiento mutuo entre las principales partes interesadas

<ul style="list-style-type: none"> Fomentó la identificación de retos y la creación conjunta de soluciones integradas y transversales.
DURACION
La prueba se llevó a cabo durante dos días, comenzando el viernes por la tarde y continuando durante todo el sábado.
UBICACION
El evento tuvo lugar en Onda, concretamente en La Campaneta, una antigua fábrica de cerámica que actualmente se está reconvirtiendo en un espacio cultural y comunitario.
METODOLOGIA
La actividad combinó presentaciones, talleres participativos y retos en equipo. El primer día, se presentó a los participantes el área de estudio y los principios de la arquitectura circular y la sostenibilidad. Los talleres favorecieron la creación de equipos diversos en cuanto a edad y habilidades. El segundo día, tras una visita al lugar y breves sesiones de formación, cada equipo seleccionó uno de los tres retos que debía abordar: (1) renaturalización del entorno construido, (2) conservación del patrimonio de la arquitectura industrial o (3) estrategias para la descarbonización urbana. Los participantes desarrollaron sus propuestas de forma colaborativa y las presentaron digitalmente a un jurado, que evaluó los resultados basándose en criterios de sostenibilidad y circularidad.
AGENTES IMPLICADOS
La acción fue coordinada por la Cátedra de Arquitectura Circular de la Universitat Jaume I (UJI), miembro activo de la ULG. Sus miembros dirigieron los talleres y participaron en las sesiones de expertos. También contribuyeron a la organización técnicos municipales, junto con profesores, estudiantes, expertos temáticos y empresas locales de la ULG, que colaboraron para generar y presentar ideas innovadoras.
RECURSOS UTILIZADOS
La actividad se financió con recursos del programa URBACT, con el apoyo adicional de la Cátedra de Arquitectura Circular de la UJI, empresas locales y el Ayuntamiento de Onda. Estas contribuciones cubrieron los gastos de organización, la participación de expertos, los materiales para los talleres y las necesidades logísticas.
PRINCIPALES RESULTADOS
<ul style="list-style-type: none"> Un repositorio de ideas y propuestas para el proyecto Pulmón Verde.

- Soluciones innovadoras de jóvenes participantes sobre renaturalización, conservación del patrimonio y descarbonización.
- Fortalecimiento de la cooperación entre las partes interesadas y la participación multidisciplinaria.
- Mayor concienciación sobre la sostenibilidad y la circularidad entre los jóvenes.
- Recomendaciones para incluir criterios de sostenibilidad en las fases de planificación y licitación de proyectos.

IMPACTO EN EL IAP

- Presentó propuestas concretas e innovadoras que enriquecieron el contenido y la orientación estratégica del IAP.
- Se reforzó la dimensión participativa del PAI al demostrar el valor de la participación de los jóvenes y la colaboración de las partes interesadas.
- Se ofrecieron enfoques probados para integrar los principios de sostenibilidad y circularidad en los procesos de planificación urbana.
- Reforzó el compromiso del IAP con el desarrollo inclusivo y liderado por la comunidad de la zona del Pulmón Verde.

2. PROYECTO DE MURAL INFANTIL

La actividad consistió en involucrar a niños de entornos desfavorecidos en la creación de un mural colectivo que representara su visión del «pulmón verde» de Onda. El objetivo era fomentar la creatividad, la colaboración y el sentido de pertenencia entre los participantes, al tiempo que se promovía la participación de la comunidad y el desarrollo urbano inclusivo a través de la expresión artística.



OBJETIVOS

- Involucrar a los ciudadanos de Onda, especialmente a los niños de entornos desfavorecidos, en el desarrollo del proyecto Pulmón Verde.
- Recopilación de un repositorio de propuestas e ideas que incorporan los principios de sostenibilidad y circularidad.

<ul style="list-style-type: none"> • Sensibilización de los participantes sobre los conceptos de sostenibilidad medioambiental, arquitectónica y urbana. • Fortalecimiento de la colaboración y el entendimiento mutuo entre las principales partes interesadas. • Fomentó la identificación de retos y la creación conjunta de soluciones integradas y transversales.
DURACION
Las pruebas se llevaron a cabo durante varias tardes.
UBICACION
La actividad tuvo lugar en Onda, concretamente en el centro comunitario de la ONG Quisqueya, donde los niños pintaron el mural en una de las paredes de la entrada.
METODOLOGIA
<p>El proceso comenzó con los niños dibujando individualmente sus ideas para el futuro Pulmón Verde de Onda mediante bocetos creativos. Posteriormente, trabajaron en equipo para seleccionar los elementos clave que querían incluir en el mural final.</p> <p>Este ejercicio colectivo permitió a cada niño aportar su visión personal al tiempo que daban forma conjuntamente a una representación compartida del espacio, fomentando el trabajo en equipo, la creatividad y el sentido de la propiedad.</p>
AGENTES IMPLICADOS
El proyecto contó con la participación de niños de entornos desfavorecidos que participan en los programas de la ONG Quisqueya. El personal de Quisqueya desempeñó un papel fundamental en la facilitación de la actividad, proporcionando orientación y apoyo durante todo el proceso y ayudando a los niños a plasmar sus ideas en el mural.
RECURSOS UTILIZADOS
<p>Los recursos para el proyecto fueron proporcionados principalmente por la ONG Quisqueya. Estos incluyeron materiales artísticos como papel para bocetos, lápices, rotuladores y pinturas, así como la preparación de la pared del centro comunitario como lienzo para el mural.</p> <p>El personal y los voluntarios de la organización también contribuyeron con su tiempo y experiencia, ofreciendo apoyo y orientación continuos durante toda la actividad</p>

PRINCIPALES RESULTADOS
<ul style="list-style-type: none"> • Un gran mural colaborativo que representa la visión que tienen los niños del Pulmón Verde de Onda. • Fortalecimiento de la conexión entre los niños y su entorno local. • Empoderamiento de los participantes a través de la expresión creativa y el trabajo en equipo. • Mayor visibilidad del proyecto Pulmón Verde dentro de la comunidad. • Un símbolo duradero de inclusión, creatividad y participación ciudadana expuesto en el centro de la ONG.
IMPACTO EN EL IAP
<ul style="list-style-type: none"> • Aportó información valiosa sobre cómo los niños de entornos desfavorecidos conciben los espacios verdes urbanos, lo que sirvió de inspiración para incorporar elementos de diseño inclusivos y adaptados a los niños en el proyecto Green Lung. • Se reforzó el enfoque participativo del IAP destacando la importancia de involucrar a los grupos infrarrepresentados en los procesos de cocreación. • Demostró la relevancia de los métodos artísticos y comunitarios para fomentar el sentido de pertenencia y la cohesión social en torno a las iniciativas de regeneración urbana.

4. LÓGICA GENERAL Y ENFOQUE INTEGRADO

La visión del Plan de Acción Integrado de Onda es transformar una antigua zona industrial cerámica en un nuevo pulmón verde para la ciudad. Esta transformación combinará la restauración ecológica, la valorización del patrimonio industrial, la movilidad sostenible y la creación de espacios inclusivos para la vida comunitaria y el turismo.

Como parte de su diseño urbano, el municipio tiene previsto adquirir terrenos de propiedad privada dentro de la zona para garantizar la plena capacidad de ejecución y explorar soluciones concretas que permitan aprovechar todo el potencial del emplazamiento. Una característica central de la zona es una iglesia y un centro social adyacente, que se conservarán y podrían convertirse en el corazón simbólico y funcional del nuevo espacio verde. El emplazamiento también incluye varios elementos patrimoniales, en particular las seis chimeneas emblemáticas, que se pretende que se conviertan en hitos visuales del futuro parque. Otros restos arquitectónicos, como las piedras de los recintos existentes, podrían reutilizarse de forma creativa en la remodelación, por ejemplo, en la construcción de muros de delimitación o elementos públicos.

Ya existen algunos espacios verdes dentro del emplazamiento, que se conservarán, mejorarán y conectarán mediante el futuro diseño. También se desarrollará un nuevo plan de movilidad, que integrará nuevas carreteras, pasarelas peatonales y carriles bici para mejorar la accesibilidad y la conectividad. Aunque se mantendrán algunas viviendas situadas en los límites de la zona, la transformación general girará en torno a la creación de un espacio verde coherente, accesible y sostenible.

Sobre la base de esta visión y lógica de intervención, se han definido las siguientes áreas temáticas y objetivos estratégicos, en consonancia con las medidas específicas necesarias para la ejecución satisfactoria del proyecto.

4.1. Nuestra lógica intervención

The IAP of Onda is structured as follows:

- 1 Overall vision
- 5 Areas of intervention
- 5 Strategic objectives
- 15 Specific Objectives

OVERALL VISION

The Green Lung: an innovative project that aims to create a large green area for residents to enjoy, while recovering and integrating the city's industrial and cultural heritage, and linking the various suburban neighbourhoods to the city centre.

AREAS OF INTERVENTION



HERITAGE

Strategic Objective:
Restoration and conservation of cultural and architectural heritage

Specific objective 1:
Identify and protect valuable architectural and cultural assets

Specific objective 2:
Promote community and academic participation in heritage recovery

Specific objective 3:
Integrate elements of the industrial past into the design of the green lung



HEALTH AND ENVIRONMENT

Strategic Objective:
Improvement of public health and environmental quality

Specific objective 4:
Create a large green space

Specific objective 5:
Restore the area to re-establish ecological balance and promote biodiversity

Specific objective 6:
Remove hazardous substances from buildings

Specific objective 7:
Promote circular economy



SOCIAL INCLUSION AND SECURITY

Strategic Objective:
Ensure access and enjoyment of the new green lung for the whole community. Ensure the safety of the area after the transformation

Specific objective 8:
Create meeting points for neighbours. This promotes social cohesion and a sense of community

Specific objective 9:
Facilitate accessibility and equity in the use of the Green Lung for all social groups

Specific objective 10:
Ensure the safety and maintenance of the Green Lung



TOURISM

Strategic Objective:
Promote the municipality as a sustainable destination, using the new green lung as a key attraction for visitors and tourists

Specific objective 11:
Use the new Green Lung to raise the profile of the municipality as an example of urban regeneration and environmental sustainability

Specific objective 12:
Promote local and regional tourism through events and activities in the Green Lung

Specific objective 13:
Use the Green Lung as a platform to showcase the history and cultural identity of the municipality



EDUCATION

Strategic Objective:
Promotion of environmental education

Specific objective 14:
Use the Green Lung as an educational resource for all ages

Specific objective 15:
Raise awareness of the importance of urban ecosystems and their conservation

4.2. Nuestras áreas de intervención

Para desarrollar nuestro proyecto, se han definido un total de cinco áreas clave de intervención. Como se ha mencionado anteriormente, a cada una de ellas se le ha asignado un objetivo estratégico específico, junto con un conjunto de acciones asociadas. Estas áreas han sido cuidadosamente

seleccionadas para cubrir todos los aspectos y enfoques del proyecto y garantizar una intervención holística y coherente:



PATRIMONIO. El nuevo Pulmón Verde no solo facilitará la transformación de un espacio industrial obsoleto, sino que también servirá como medio para preservar y revalorizar el patrimonio histórico del municipio. La restauración y conservación de antiguos hornos y chimeneas de fábricas de cerámica establecerá un vínculo entre el pasado y el presente, integrando la historia local en un entorno renovado. Estos elementos arquitectónicos no solo son testigos de la identidad histórica del municipio, sino que también sirven como atracción cultural y educativa, permitiendo a las generaciones futuras comprender el legado de la zona mientras disfrutan de un espacio natural.



SALUD Y MEDIO AMBIENTE. La creación del Pulmón Verde abordará de manera integral la necesidad de mejorar la salud pública y la calidad ambiental dentro del municipio. La eliminación de fábricas contaminantes y la recuperación del área para transformarla en un espacio natural dará como resultado una reducción de la contaminación atmosférica y la promoción de un entorno más saludable. El establecimiento de este espacio verde permitirá a los residentes disfrutar de actividades al aire libre, acceder a zonas deportivas y experimentar los beneficios físicos y mentales del contacto con la naturaleza. Además, el diseño circular de las infraestructuras y la renaturalización contribuirán a la sostenibilidad y la resiliencia del ecosistema local.



INCLUSION SOCIAL Y SEGURIDAD. El Proyecto Pulmón Verde se ha desarrollado con la intención de crear un espacio accesible e inclusivo en el que todos los habitantes del municipio puedan sentirse bienvenidos y participar activamente. La creación de puntos de encuentro y la organización de eventos culturales y artísticos facilitarán el fomento de la cohesión social y el fortalecimiento de las relaciones vecinales. El diseño del parque prioriza la accesibilidad y la seguridad para garantizar que personas de todas las edades y condiciones puedan disfrutar plenamente de este espacio, consolidando así el Pulmón Verde como un lugar de convivencia equitativa para la comunidad.



TURISMO. El Pulmón Verde se concibe como una atracción turística que posicionará al municipio como un destino comprometido con el medio ambiente, demostrando cómo el patrimonio histórico y el desarrollo sostenible pueden coexistir en un espacio único.



EDUCACION. El Pulmón Verde se convertirá en un espacio educativo dinámico, que ofrecerá aulas naturales y programas de aprendizaje al aire libre. Se diseñarán rutas educativas y actividades prácticas para estudiantes y visitantes, con el objetivo de promover la conciencia medioambiental y la importancia de la sostenibilidad. Por lo tanto, el Pulmón Verde no solo será un espacio recreativo, sino también un recurso educativo invaluable para la comunidad.

4.3. Tablas resumen de acciones

Las acciones previstas en este PAI se presentan en los cuadros resumen que figuran a continuación. Cada objetivo estratégico se sustenta en un conjunto de objetivos específicos, que a su vez se aplican mediante acciones concretas. Este enfoque estructurado garantiza que cada acción contribuya directamente a su objetivo específico correspondiente, que se ajusta a los objetivos estratégicos generales del plan. En conjunto, estos elementos se complementan para hacer realidad la visión global del Plan de Acción Integrado

STRATEGIC OBJECTIVE 1: RESTORATION AND CONSERVATION OF CULTURAL AND ARCHITECTURAL HERITAGE

Objetivo Específico 1: Identificar y proteger los bienes arquitectónicos y culturales.				
Acción	Resultados	Responsable de la acción	Socios	Plazo
Acción 1: Restauración y conservación de hornos y chimeneas tradicionales	<ul style="list-style-type: none"> - Hornos y chimeneas restaurados - Documentación del proceso de restauración 	Ayuntamiento de Onda (concretamente el Museo de la Cerámica de Onda)	<ul style="list-style-type: none"> - Empresas especializadas en la restauración del patrimonio cultural - Instituciones académicas y expertos 	Objetivo a corto plazo
Acción 2: Realización de estudios históricos y catalogación de hornos, chimeneas y estructuras de interés	<ul style="list-style-type: none"> - Estudios y listados de elementos patrimoniales de interés para el municipio 	Ayuntamiento de Onda (concretamente el Museo de la Cerámica de Onda)	Ayuntamiento de Onda (concretamente el Museo de la Cerámica de Onda)	Objetivo a largo plazo

Objetivo Específico 2: Promover la participación de la comunidad y el mundo académico en la restauración del patrimonio

Acción	Resultados	Responsable de la acción	Socios	Plazo
Acción 3: Llevar a cabo actividades participativas con estudiantes y profesionales para recopilar información y sugerencias sobre la conservación del patrimonio	<ul style="list-style-type: none"> - Nuevas actividades participativas realizadas: Talleres, Maratón - Informes con ideas y sugerencias de los participantes 	Ayuntamiento de Onda	Instituciones académicas y expertos	Objetivo a medio plazo

Objetivo Específico 3: Integrar elementos del pasado industrial en el diseño del Pulmón Verde

Acción	Resultados	Responsable de la acción	Socios	Plazo
Acción 4. Incorporar en el Pulmón Verde los restos de hornos o chimeneas restaurados como elementos paisajísticos	- Hornos y chimeneas restaurados e integrados en el diseño del parque	Ayuntamiento de Onda (concretamente el Museo de la Cerámica de Onda)	- Empresas especializadas en la restauración del patrimonio cultural	Objetivo a largo plazo
Acción 5. Crear señalización y un espacio con información histórica sobre la industria cerámica de la zona en el pulmón	- Paneles informativos o guías interactivas en la zona del Pulmón Verde	Ayuntamiento de Onda (concretamente el Museo de la Cerámica de Onda)	- Empresas especializadas en el diseño y la producción de señalización	Objetivo a medio plazo

**STRATEGIC OBJECTIVE 2:
IMPROVEMENT OF PUBLIC HEALTH AND ENVIRONMENTAL QUALITY**

Objetivo Específico 4: Crear un gran espacio verde				
Acción	Resultados	Responsable de la acción	Socios	Plazo
Acción 6. Plantación de árboles y plantas autóctonas que contribuyen a mejorar la calidad del aire	<ul style="list-style-type: none"> - Nueva zona plantada con árboles autóctonos - Aumento de la cobertura vegetal en el municipio 	Ayuntamiento de Onda	<ul style="list-style-type: none"> - Empresas locales de jardinería - Industrias 	Objetivo a largo plazo
Acción 7. Diseño de zonas ajardinadas con espacios para el ocio, el deporte y el esparcimiento	<ul style="list-style-type: none"> - Creación de nuevas zonas ajardinadas - - Instalación de equipamiento deportivo y de ocio 	Ayuntamiento de Onda	<ul style="list-style-type: none"> - Instituciones académicas y expertos - Empresas especializadas en construcción y urbanismo 	Objetivo a largo plazo
Objetivo Específico 5: Restaurar la zona para restablecer el equilibrio ecológico y promover la biodiversidad				
Acción	Resultados	Responsable de la acción	Socios	Plazo

Acción 8. Restaurar los ecosistemas naturales mediante la plantación de flora autóctona y la creación de hábitats diversos	<ul style="list-style-type: none"> - Nueva área restaurada - Número de especies autóctonas reintroducidas - Aumento de la biodiversidad 	Ayuntamiento de Onda	<ul style="list-style-type: none"> - Instituciones académicas y expertos 	Objetivo a largo plazo
Acción 9. Mejorar la capacidad de retención de agua mediante técnicas de infraestructura verde	<ul style="list-style-type: none"> - Área de humedales creados o mejorados - Reducción de la escorrentía superficial y aumento de la capacidad de almacenamiento de agua. 	Ayuntamiento de Onda	<ul style="list-style-type: none"> - Instituciones académicas y expertos - FACSA (Compañía suministradora de agua) - Ingenieros medioambientales o consultoras especializadas en infraestructura verde. 	Objetivo a largo plazo
Acción 10. Create artificial nests for birds and refuges for pollinator insects	<ul style="list-style-type: none"> - Aumento de las especies de aves y polinizadores 	Ayuntamiento de Onda	<ul style="list-style-type: none"> - Asociación de expertos en la materia - Organizaciones medioambientales 	Objetivo a largo plazo

			- Grupos locales de voluntarios o escuelas	
Acción 11. Crear lagunas y humedales artificiales para promover la fauna local.	- Aumento de las especies de fauna observadas	Ayuntamiento de Onda	- Asociación de expertos en la materia - Organizaciones medioambientales - Empresas especializadas en la restauración de ecosistemas	Objetivo a largo plazo
Acción	Resultados	Responsable de la acción	Socios	Plazo
Acción 12. Contratar empresas especializadas en la eliminación de amianto y otras sustancias peligrosas	- Contratación de empresas especializadas en la eliminación de amianto y otras sustancias peligrosas	- Ayuntamiento de Onda -Propietarios privados	- Empresas especializadas en la gestión de residuos peligrosos y la eliminación de amianto.	Objetivo a corto plazo
Acción 13. Realizar controles medioambientales antes, durante y después de la demolición de los edificios.	- Informe de evaluación ambiental para garantizar la seguridad de la zona antes y	Ayuntamiento de Onda	Gobierno Regional	Objetivo a medio plazo

	después de la intervención.			
Objetivo Específico 7: Promover la economía circular				
Acción	Resultados	Responsable de la acción	Socios	Plazo
Acción 14. Reutilizar materiales de fábricas demolidas para crear mobiliario urbano o nuevos equipamientos dentro del Pulmón Verde	- Mobiliario urbano y estructuras fabricadas con materiales reciclados	Ayuntamiento de Onda Promotores privados	-Asociación de constructores - Empresas de diseño sostenible especializadas en la reutilización de materiales	Objetivo a medio plazo
Acción 15. Establecer un programa de compostaje para gestionar los residuos orgánicos generados en el Pulmón Verde	- Nuevo compost producido y reutilizado en el mantenimiento del Pulmón Verde	Ayuntamiento de Onda	- Reciclaje (gestión de residuos y miembro del ULG)	Objetivo a largo plazo
Acción 16. Incorporar criterios de diseño circular en la construcción de edificios y estructuras en el Pulmón Verde	- Edificios con certificaciones sostenibles - Reducción del impacto de la construcción en	Ayuntamiento de Onda Promotores privados	-Constructor y Asociación de constructores -Estudios de arquitectura y diseño sostenible especializados	Objetivo a corto plazo

	el medio ambiente		en prácticas de construcción circular y sostenibilidad medioambiental	
--	-------------------	--	---	--

**STRATEGIC OBJECTIVE 3:
ENSURE ACCESS AND ENJOYMENT OF THE GREEN LUNG FOR THE WHOLE COMMUNITY. ENSURE THE SAFETY OF THE AREA.**

Objetivo Específico 8: Crear puntos de encuentro para los vecinos. Esto fomenta la cohesión social y el sentido de comunidad				
Acción	Resultados	Responsable de la acción	Socios	Plazo
Acción 17: Diseño de espacios para la socialización (áreas de picnic, plazas y zonas recreativas)	<ul style="list-style-type: none"> - Nuevas áreas de convivencia creadas - Evaluación cualitativa de la satisfacción de los participantes 	Ayuntamiento de Onda	<ul style="list-style-type: none"> - Empresas especializadas en jardinería - Industrias - Empresas especializadas en construcción y urbanismo 	Objetivo a largo plazo
Acción 18: Organización de eventos culturales y artísticos (exposiciones,	<ul style="list-style-type: none"> - Nuevos eventos culturales, 	Ayuntamiento de Onda		Objetivo a largo plazo

conciertos, teatro al aire libre, festivales)	artísticos y de encuentro - Evaluación cualitativa de la satisfacción de los participantes			
Acción 19: Fomentar la creación de grupos vecinales organizados para gestionar actividades comunitarias en el Pulmón Verde, como huertos urbanos, talleres comunitarios o programas de voluntariado	- Nuevas actividades organizadas por la comunidad - Evaluación cualitativa de la satisfacción de los participantes	Ayuntamiento de Onda	Asociaciones de vecinos	Objetivo a corto plazo
Objetivo Específico 9: Facilitar la accesibilidad y la equidad en el uso del Pulmón Verde para todos los grupos sociales				
Acción	Resultados	Responsable de la acción	Socios	Plazo
Acción 20. Diseñar espacios verdes accesibles para personas con movilidad reducida, niños y personas mayores	- Instalaciones que cumplen con la normativa de accesibilidad - Comentarios positivos de los usuarios sobre la facilidad de acceso	Ayuntamiento de Onda	- Instituciones académicas y expertos	Objetivo a largo plazo

<p>Acción 21. Incluir áreas específicas para llevar a cabo actividades intergeneracionales</p>	<ul style="list-style-type: none"> - Actividades que generan participación y enriquecen a la comunidad- - Evaluación cualitativa de la satisfacción de los participantes - Mejorar la comunicación entre barrios 	<p>Ayuntamiento de Onda</p>	<p>Asociaciones agrícolas</p>	<p>Objetivo a largo plazo</p>
<p>Acción 22. Incluir áreas específicas para actividades deportivas que promuevan la actividad física y el deporte</p>	<ul style="list-style-type: none"> - Instalaciones deportivas bien utilizadas y mantenidas - Opiniones de la comunidad sobre la utilidad de las instalaciones deportivas - Mejora de la comunicación con el centro de la ciudad y las instalaciones deportivas existentes en la ciudad, lo que hasta ahora ha resultado más difícil 	<p>Ayuntamiento de Onda</p>	<p>Departamento de deportes del ayuntamiento</p> <p>Asociaciones deportivas</p>	<p>Objetivo a largo plazo</p>

Acción 23. Crear zonas aptas para mascotas que promuevan la tenencia responsable de animales y fomenten la interacción entre los propietarios y sus mascotas	<ul style="list-style-type: none"> - Áreas seguras y bien diseñadas que satisfacen las necesidades de los propietarios de mascotas - Comentarios positivos sobre el uso y disfrute de estas áreas por parte de la comunidad 	Ayuntamiento de Onda	- Asociación de mascotas	Objetivo a largo plazo
Objetivo Específico 10: Garantizar la seguridad y el mantenimiento del Pulmón Verde				
Acción	Resultados	Responsable de la acción	Socios	Plazo
Acción 24. Implementar un plan de seguridad que incluya vigilancia, iluminación adecuada y señalización	<ul style="list-style-type: none"> - Medidas de seguridad implementadas para garantizar un entorno seguro - Percepción de seguridad por parte del usuario 	Ayuntamiento de Onda	Ayuntamiento de Onda Departamento de Policía Protección Civil Compañías de seguridad	Objetivo a medio plazo
Acción 25. Establecer un protocolo de mantenimiento periódico para garantizar que el	<ul style="list-style-type: none"> - Frecuencia del mantenimiento realizado- Incidentes de 	Ayuntamiento de Onda	Ayuntamiento de Onda	Objetivo a largo plazo

Pulmón Verde se mantenga en buenas condiciones y sea seguro para su uso	seguridad resultantes		Departamento de Policia Protección Civil	
---	-----------------------	--	---	--

STRATEGIC OBJECTIVE 4:
PROMOTE THE MUNICIPALITY AS A SUSTAINABLE DESTINATION, USING THE GREEN LUNG AS A KEY ATTRACTION FOR VISITORS AND TOURISTS

Objectivo Específico 11: Utilizar el nuevo Pulmón Verde para dar a conocer el municipio como ejemplo de regeneración urbana y sostenibilidad medioambiental.				
Acción	Resultados	Responsable de la acción	Socios	Plazo
Acción 26: Crear campañas de comunicación que promuevan el Pulmón Verde como modelo de sostenibilidad y espacio único para el ecoturismo	- Presencia del municipio en los medios de comunicación regionales y nacionales destacando el parque como atracción turística	Ayuntamiento de Onda	Ayuntamiento de Onda Departamento de Communication	Objetivo a medio plazo
Acción 27: Organizar visitas guiadas y experiencias educativas relacionadas con	- Visitas guiadas y programas educativos. - Evaluación de la satisfacción de los visitantes	Ayuntamiento de Onda	Ayuntamiento de Onda Departamento de Communication	Objetivo a medio plazo

la transformación de la zona industrial en un espacio verde.	con las actividades			
Objetivo Específico 12: Promover el turismo local y regional a través de eventos y actividades en el Pulmón Verde				
Acción	Resultados	Responsable de la acción	Socios	Plazo
Acción 28: Organizar eventos turísticos que destaquen las características naturales y sostenibles del Pulmón Verde.	-Nuevos eventos que atraen a los turistas. -Impacto mediático y cobertura de los eventos a nivel local, regional y nacional.	Ayuntamiento de Onda	Ayuntamiento de Onda Departamento de comunicación Onda info Turist Agencias de turismo locales	Objetivo a largo plazo
Action 29. Colaborar con los operadores turísticos y las empresas locales para incluir el Pulmón Verde en sus paquetes turísticos	-Asociaciones con operadores turísticos que incluyen el parque en sus itinerarios. -Aumentar el número de turistas que visitan el parque.	Ayuntamiento de Onda	Ayuntamiento de Onda Departamento de comunicación Onda info Turist	Objetivo a medio plazo

Objectivo Específico 13: Utilizar el Pulmón Verde como plataforma para mostrar la historia y la identidad cultural del municipio				
Acción	Resultados	Responsable de la acción	Socios	Plazo
Acción 30. Crear puntos informativos y rutas temáticas dentro del Pulmón Verde que expliquen la historia de las fábricas de cerámica y la transición hacia un espacio verde	- Instalación de paneles informativos y rutas culturales dentro del Pulmón Verde	-Museo de la Cerámica	- Instituciones académicas y expertos	Objetivo a corto plazo
Acción 31. Promover la colaboración con guías locales y expertos en historia y medio ambiente para organizar visitas temáticas al Pulmón Verde	- Desarrollo de rutas turísticas temáticas que combinen la historia local con la sostenibilidad	-Museo de la Cerámica	-Instituciones académicas y expertos Departamento de comunicación Onda info Turist Agencias de turismo locales	Objetivo a largo plazo

**STRATEGIC OBJECTIVE 5:
PROMOTION OF ENVIRONMENTAL EDUCATION**

Objetivo Específico 14: Utiliza el Pulmón Verde como recurso educativo para todas las edades				
Acción	Resultados	Responsable de la Acción	Socios	Plazo
Acción 32. Crear aulas naturales dentro del Pulmón Verde donde los estudiantes y visitantes puedan aprender sobre biodiversidad, conservación y sostenibilidad	<ul style="list-style-type: none"> -Espacios de aprendizaje al aire libre que fomentan el contacto directo con la naturaleza. -Programas educativos en los que participan escuelas, universidades y grupos comunitarios 	Ayuntamiento de Onda	-Instituciones educativas	Objetivo a medio plazo
Acción 33. Organizar talleres y actividades prácticas de educación ambiental, como reciclaje, gestión de residuos, etc.	- Talleres periódicos que fomentan el aprendizaje activo y práctico.	Ayuntamiento de Onda	-Instituciones educativas	Objetivo a medio plazo
Objetivo Específico 15: Concienciar sobre la importancia de los ecosistemas urbanos y su conservación				

Acción	Resultados	Responsable de la Acción	Socios	Plazo
Acción 34. Desarrollar un programa educativo en colaboración con escuelas y universidades, que incluya visitas guiadas, actividades y proyectos en aulas naturales	- Programas educativos sobre los pulmones verdes integrados en los planes de estudios escolares.	Ayuntamiento de Onda	-Instituciones educativas	Objetivo a medio plazo
Acción 35. Crear recursos educativos, como paneles interpretativos, guías y senderos educativos autoguiados, para aprender sobre las especies vegetales y animales del parque		Ayuntamiento de Onda	-Instituciones educativas	Objetivo a medio plazo

4.4. Integración del Plan de Acción

Tipo de integración	Impacto esperado	Alcance del desafío	Cómo se abordó
1. Económico + social + medioambiental	Alto	Medio	El proyecto se guía por un enfoque holístico, que equilibra la infraestructura ecológica con los usos comunitarios y la revitalización económica local.
2. Participación de los agentes	Alto	Alto	Las partes interesadas locales, incluidas las ONG, la universidad y los grupos de ciudadanos, han participado activamente desde las primeras fases de planificación.
3. Coherencia con las estrategias existentes	Alto	Low	El IAP está alineado con las estrategias locales, regionales y nacionales, lo que garantiza la coherencia de las políticas.
4. Tema transversal: Clima	Alto	Medio	Las soluciones basadas en la naturaleza y la rehabilitación sostenible son fundamentales para el diseño del proyecto
5. Integración de todas las fuentes de financiación	Alto	Alto	Se está desarrollando un modelo de financiación combinado que incluye fuentes locales, regionales y de la UE
6. Integración espacial	Alto	Medio	El espacio verde estará conectado físicamente con las zonas urbanas y naturales cercanas para mejorar la accesibilidad.
7. Integración territorial	Medio	Medio	La intervención tiene en cuenta el impacto en los barrios circundantes y tiene como objetivo reforzar la cohesión urbana.
8. Participación de los agentes en la implementación	Medio	Alto	El proyecto tiene como objetivo identificar formas adecuadas de mantener la participación de los agentes a lo largo de la implementación.
9. Integración sectorial	Medio	Medio	El proyecto conecta los sectores medioambiental, cultural y de planificación

Tipo de integración	Impacto esperado	Alcance del desafío	Cómo se abordó
			urbana a través de la colaboración interdepartamental.
10. Inversiones tangibles e intangibles	Medio	Medio	La regeneración física se complementa con actividades de creación y activación de comunidades
11. Integración a lo largo del tiempo	Medio	Medio	El IAP incluye acciones por fases y mecanismos para el seguimiento del impacto a largo plazo.
12. Gobernanza multinivel	Medio	Medio	Se buscará la colaboración con instituciones de nivel superior a través de redes como URBACT.
13. Tema transversal: Género	Medio	Bajo	El diseño inclusivo de los espacios promueve la igualdad de acceso para todos los géneros.
14. Tema transversal: Discapacidad	Medio	Bajo	En el diseño espacial se aplicarán los principios de accesibilidad universal
15. Tema transversal: Digital	Medio	Bajo	Las herramientas digitales se tendrán en cuenta en fases posteriores para apoyar la participación y el seguimiento
16. Tema transversal: Adquisiciones	Medio	Medio	Actualmente no se prevé ninguna innovación específica en materia de contratación pública
17. Tema transversal: Datos	Medio	Medio	Se desarrollarán mecanismos de recopilación de datos para realizar un seguimiento de los avances y los resultados.

4.5. Los temas transversales de URBACT en el plan de acción

Tema	Enfoque para garantizar que la acción aborde este tema	¿Qué falta?	¿Cómo se piensa abordar los elementos que faltan?
Medio ambiente	Se implementarán estrategias sostenibles en todas las etapas del proyecto, desde la restauración de las fábricas hasta el diseño del Pulmón Verde. Esto incluye la plantación de especies autóctonas, la creación de hábitats diversos y el uso de técnicas de infraestructura verde para mejorar la retención de agua y la calidad del aire.	Sistema de supervisión y evaluación continuas del impacto medioambiental a largo plazo	Establecer un programa de monitoreo ambiental para evaluar el impacto de las medidas adoptadas y ajustar las estrategias según sea necesario.
Género	Todas las actividades y espacios dentro del Pulmón Verde serán accesibles gracias a la incorporación del diseño universal en la infraestructura. Se organizarán talleres y actividades participativas en los que participarán mujeres, personas con discapacidad y otros grupos vulnerables para garantizar que se escuche su voz	Falta de datos específicos sobre cómo las medidas afectan de manera diferente a los distintos grupos demográficos.	Realizar análisis de género y discapacidad en la fase de planificación y desarrollo del proyecto y recopilar datos desglosados durante la ejecución para evaluar el impacto en los diferentes grupos.

Digital	Se utilizarán herramientas digitales para ayudar a gestionar el proyecto. Se fomentará el uso de tecnologías sostenibles y soluciones inteligentes en el diseño del Pulmón Verde, como sistemas digitales de monitorización medioambiental y gestión de recursos.	Un plan claro sobre cómo se utilizarán las tecnologías digitales a largo plazo y cómo se integrarán con las infraestructuras existentes.	Desarrollar un plan de digitalización que incluya la integración de tecnologías inteligentes en la gestión del pulmón verde
----------------	---	--	---

5. DETALLES DE LA PLANIFICACIÓN DE LAS ACCIONES

Dada la complejidad y el carácter a largo plazo del proyecto Pulmón Verde, que implica transformaciones urbanísticas estructurales, una revisión del Plan General Urbanístico y la consolidación progresiva de la propiedad del suelo, el Ayuntamiento de Onda ha adoptado un enfoque de implementación por fases.

i bien el Plan de Acción para la Integración describe un conjunto integral de medidas que se llevarán a cabo a lo largo del tiempo, actualmente se está prestando especial atención a aquellas intervenciones que pueden iniciarse de manera realista a corto plazo, basándose en las capacidades municipales existentes, la viabilidad técnica y la preparación institucional.

Las acciones seleccionadas responden a tres criterios clave:

- Viabilidad inmediata desde el punto de vista jurídico, administrativo y, sobre todo, técnico.
- Potencial catalizador para iniciar una transformación visible y un compromiso social.
- Relevancia estratégica a la hora de sentar las bases para futuros desarrollos más amplios.

En consecuencia, se ha dado prioridad a la pronta aplicación de las siguientes medidas:

- **Acción 1.** Restauración y conservación de hornos y chimeneas tradicionales
- **Acción 30.** Crear puntos informativos y rutas temáticas dentro del Pulmón Verde que expliquen la historia de las fábricas de cerámica y la transición hacia un espacio verde.

- **Acción 19.** Fomentar la creación de grupos vecinales organizados para gestionar las actividades comunitarias en el Pulmón Verde, como huertos urbanos, talleres comunitarios o programas de voluntariado.
- **Acción 16.** Incorporar criterios de diseño circular en la construcción de edificios y estructuras en el Pulmón Verde
- **Acción 12.** Contrate empresas especializadas en la eliminación de amianto y otras sustancias peligrosas

Estas medidas iniciales tienen por objeto poner en marcha el proyecto, mientras que las medidas más complejas, en particular las que requieren procesos normativos o relacionados con el suelo, se desarrollarán progresivamente a medio y largo plazo.

El Ayuntamiento de Onda reafirma su compromiso pleno y a largo plazo con la plena implementación del proyecto Pulmón Verde. La estrategia por fases adoptada no responde a una limitación de ambición, sino a una hoja de ruta práctica que garantiza la viabilidad, la coherencia y la sostenibilidad de la transformación global.

5.1. Resumen de las acciones prioritarias

A1. Restauración y conservación de hornos y chimeneas tradicionales		
Resumen de la acción Las chimeneas y hornos ubicados dentro del área del Pulmón Verde forman parte del patrimonio histórico y arquitectónico del municipio y están incluidos en el Catálogo del Patrimonio. Esta acción propone su restauración y conservación, así como su promoción como una fuente de turismo y educación	Propietario de la acción	Ayuntamiento de Onda
	Enlace al/los objetivo/s específico/s	S.O.1. Identificar y proteger los Bienes arquitectónicos y culturales
	Disponibilidad para la acción	Concepto inicial en explotación

A1. Restauración y conservación de hornos y chimeneas tradicionales

tanto para la población como visitantes externos.

Escala
tiempo

de

La implementación comenzará una vez aclarada la propiedad de la tierra.

Finance and resources

Main stakeholders

Cantidad necesaria

Fuente

Estado

Sin determinar
todavía

Presupuesto
municipal y
posibles
subvenciones
externas al
patrimonio

En fase de análisis

- Compañías especializadas en restauración del patrimonio arquitectónico

- Instituciones académicas y expertos

- Museo de la Cerámica de Onda

Integración

Tipo de integración

Integración
Sectorial

La actuación está incluida en el plan estratégico del municipio y está sujeta a la supervisión del gobierno regional debido a la catalogación de elementos patrimoniales protegidos.

Horizontal

Se garantiza a través de sesiones informativas periódicas en las que participan los diferentes actores interesados representados en el Grupo Local URBACT y otros actores relevantes vinculados al plan estratégico municipal.

A1. Restauración y conservación de hornos y chimeneas tradicionales

Integración vertical	Esto se garantiza mediante la intervención del Gobierno regional, que es el encargado de otorgar las autorizaciones necesarias debido al carácter protegido de los elementos patrimoniales.
Integración territorial	Se promueve involucrando a los barrios cercanos a través de reuniones y la creación de asociaciones locales interesadas en participar en la acción.
Inversiones tangibles e intangibles	Se trata de una inversión de gran envergadura, ya que implica la restauración física de elementos patrimoniales protegidos. Si bien actualmente se prevé financiarla con recursos municipales, la estrategia de financiación permanece abierta a posibles subvenciones patrimoniales regionales o nacionales y otras fuentes externas.

Temas transversales

Tema	Enfoque para garantizar que la acción aborde este tema
Medio ambiente	Se aborda mediante la eliminación de materiales peligrosos, como el amianto, como paso previo necesario para garantizar la seguridad y la sostenibilidad de las obras de restauración.
Género	Se aborda garantizando la accesibilidad universal y promoviendo el uso inclusivo del espacio público, en línea con los principios generales del proyecto Pulmón Verde.

A1. Restauración y conservación de hornos y chimeneas tradicionales

Digital

Se aborda mediante la incorporación de herramientas digitales para mejorar la experiencia del visitante y la gestión del sitio, incluyendo el uso de nuevas tecnologías para la difusión de información y el seguimiento de los visitantes, con el objetivo de promover el sitio como atractivo cultural y turístico.

Risks

Riesgos

Probabilidad

Impacto

Medidas de mitigación

Dificultades con la compra de terreno

Algunas posibilidades

Retraso en la ejecución de la acción

Proporcionar una evaluación justa y oportuna

Retrasos en la modificación puntual del plan general de urbanismo

Algunas posibilidades

Retraso en la ejecución de la acción

Seguimiento del procedimiento junto con la administración regional.

Actividades

Actividad

Fechas

Salidas

Problemas y preocupaciones

A1. Restauración y conservación de hornos y chimeneas tradicionales

Solicitar informes técnicos al arqueólogo municipal y al Director del Museo para apoyar el proyecto de restauración.	Para algunos elementos, la actividad ya está en marcha; para otros, comenzará una vez que se asegure la propiedad de la tierra.	-Informe técnico del arqueólogo municipal -Informe de valoración del Director del Museo	- Disponibilidad de terrenos - Retrasos en los informes periciales
Solicitar informe y autorización al Gobierno regional	Cuando toda la información esté disponible	Obtener permiso para realizar los trabajos de restauración.	El retraso en la obtención de los permisos
Recogida de datos e información de todos los elementos (chimeneas y hornos)	En algunos ya está en marcha y en otros cuando el inmueble esté disponible.	Para tener información del estado actual de los elementos	La disponibilidad de propiedad de la tierra

Seguimiento

Resultados

Indicador	Mecanismo de seguimiento	Objetivo
-----------	--------------------------	----------

A1. Restauración y conservación de hornos y chimeneas tradicionales

Número de autorizaciones (unidades)	With the availability or non-availability of permits	The feasibility of carrying out the work
Resultados		
Indicador	Mecanismo de seguimiento	Objetivo
Chimeneas y hornos restaurados	A través de permisos del gobierno regional	La totalidad de los elementos
Documentación del proceso de restauración	A través de permisos del gobierno regional	La totalidad de los elementos

A30. Crear puntos de información y rutas temáticas dentro del Pulmón Verde que expliquen la historia de las fábricas cerámicas y la transición hacia un espacio verde .

Resumen de la acción	Propietario de la acción	Ayuntamiento de Onda
----------------------	--------------------------	----------------------

A30. Crear puntos de información y rutas temáticas dentro del Pulmón Verde que expliquen la historia de las fábricas cerámicas y la transición hacia un espacio verde .

Resumen de la acción

Creación de una oficina específica para proporcionar información a la ciudadanía

Enlace al/los
objetivo/s
específico/s

S.O.13. Utilizar el Pulmón Verde como plataforma para visibilizar la historia y la identidad cultural del municipio

Disponibilidad
para la acción

Idea inicial

Escala de
tiempo

En el año 2025 y mantenerlo en el futuro como oficina de información turística.

Financiación y fuentes

Principales agentes

Cantidad necesaria

Fuente

Estado

Técnico de la oficina de cambio climático y administrativo de la oficina de fondos europeos

10.000 € para la oficina

Ayuntamiento

No definida todavía

1 técnico a tiempo parcial y 1 administrativo

Integración

A30. Crear puntos de información y rutas temáticas dentro del Pulmón Verde que expliquen la historia de las fábricas cerámicas y la transición hacia un espacio verde .

Tipo de integración	Enfoque para garantizar que la acción se integre
Integración Sectorial	El propio propósito de la creación de la oficina garantiza esto.
Horizontal	Informándoles en las reuniones periódicas que se establezcan
Integración vertical	Es el propio gobierno local el que impulsa la creación de dicha oficina.
Integración territorial	Porque la oficina estará ubicada en la zona donde se desarrollará el pulmón verde.
Inversiones tangibles e intangibles	Es una inversión mínima y por tanto fácil de implementar esta acción.
Temas transversales	
Tema	Enfoque para garantizar que la acción aborde este tema
Medio ambiente	Para difusión desde la oficina municipal de cambio climático

A30. Crear puntos de información y rutas temáticas dentro del Pulmón Verde que expliquen la historia de las fábricas cerámicas y la transición hacia un espacio verde .

Género	Porque es una oficina dirigida a toda la ciudadanía sin distinción ni discriminación alguna		
Digital	La información a brindar será digital a través de recreaciones virtuales.		
Riesgos			
Riesgos	Probabilidad	Impacto	Medidas de mitigación
Sin aceptación pública	Algunas posibilidades	Mínimo	Difusión a través de medios de comunicación y redes sociales
Actividades			
Actividad	Datos	Resultados	Problemas y preocupaciones
Generar un espacio dentro o cerca del pulmón verde. Por ejemplo, el edificio Campaneta.	2025	Información a los ciudadanos inicialmente y a los turistas en el futuro.	

A30. Crear puntos de información y rutas temáticas dentro del Pulmón Verde que expliquen la historia de las fábricas cerámicas y la transición hacia un espacio verde .

Crear el puesto administrativo	2025		
Puesta en marcha de la preparación de información tecnológica y virtual	2025		
Seguimiento			
Resultados			
Indicador	Mecanismo de seguimiento		Objetivo
Número de visitas (Unidades)	Recopilando información de los visitantes		Llegar al máximo número de personas
Instalación de paneles informativos y rutas culturales dentro del Pulmón Verde			Llegar al máximo número de personas

A19: Fomentar la creación de grupos vecinales organizados para gestionar actividades comunitarias en el Pulmón Verde, como huertos urbanos, programas comunitarios, talleres o voluntariado.

<p>Resumen de la acción</p> <p>Fomentar la creación de grupos vecinales organizados para gestionar actividades comunitarias en el Pulmón Verde, como huertos urbanos, talleres comunitarios o programas de voluntariado.</p>	Propietario de la acción	Ayuntamiento	
	Enlace al/los objetivo/s específico/s	S.O.8. Crear puntos de encuentro para los vecinos. Esto fomenta la cohesión social y el sentido de comunidad.	
	Disponibilidad para la acción	Idea inicial	
	Escala de tiempo	En 2025	
Financiación y fuentes			Principales agentes
Cantidad necesaria	Fuente	Estado	Asociaciones de vecinos
No definida todavía	Fondos públicos	No identificada todavía	

A19: Fomentar la creación de grupos vecinales organizados para gestionar actividades comunitarias en el Pulmón Verde, como huertos urbanos, programas comunitarios, talleres o voluntariado.

Integración

Tipo de integración	Enfoque para garantizar que la acción se integre
Integración Sectorial	El objetivo de la acción ya justifica el cumplimiento de la integración sectorial.
Horizontal	Se involucrarán los barrios cercanos al pulmón, así como la ONG Quisqueya, que se encuentra dentro de su área.
Integración vertical	Participar en reuniones. Incluso dirigirlas.
Integración territorial	La creación de estas asociaciones está dirigida a los barrios cercanos para que puedan aportar ideas según sus necesidades.
Inversiones tangibles e intangibles	Incluirlos en los presupuestos municipales.

Temas transversales

Tema	Enfoque para garantizar que la acción aborde este tema
------	--

A19: Fomentar la creación de grupos vecinales organizados para gestionar actividades comunitarias en el Pulmón Verde, como huertos urbanos, programas comunitarios, talleres o voluntariado.

Medio ambiente	La creación de huertos urbanos es uno de los objetivos de las asociaciones. El objetivo es garantizar que estos espacios sean gestionados por ellas mismas.
Género	Copiando el ejemplo ya existente de jardines intergeneracionales
Digital	A través de la implementación de nuevas tecnologías en la gestión de uso y control monitoreado para la garantía de la seguridad de los usuarios.

Riesgos

Riesgos	Probabilidad	Impacto	Medidas de mitigación
Poco interés de los vecinos	Algunas posibilidades	Minimo	Adquisición de compromiso previo de los ciudadanos
Falta de recursos humanos para la gestión	Algunas posibilidades	Medio	Creación de nuevos empleos en la administración pública

Activities

A19: Fomentar la creación de grupos vecinales organizados para gestionar actividades comunitarias en el Pulmón Verde, como huertos urbanos, programas comunitarios, talleres o voluntariado.

Actividad	Datos	Resultados	Problemas y preocupaciones
Contacto previo con asociaciones existentes	2026	Interés de los vecinos y potenciales usuarios	Falta de interes
Creación de la colaboración específica para las actividades del Pulmón Verde	2026	Involucrar al mayor número posible de agentes	Que las asociaciones existentes en el municipio, relacionadas con la agricultura, la ornitología y el deporte, pierdan interés en la propuesta.
Seguimiento			
Resultados			
Indicador	Mecanismo de seguimiento		Objetivo
Número de stakeholders	Actas de las reuniones		La mayor asistencia de stakeholders

A19: Fomentar la creación de grupos vecinales organizados para gestionar actividades comunitarias en el Pulmón Verde, como huertos urbanos, programas comunitarios, talleres o voluntariado.

Nuevas actividades organizadas por la comunidad	Actas de las reuniones	Asistencia del número de agentes involucrados
Resultados		
Indicador	Mecanismo de seguimiento	Objetivo
Número de personas que asisten a las reuniones	Actas de las reuniones	Asistencia del número de ciudadanos involucrados.
Evaluación cualitativa de la satisfacción de los participantes	Encuestas	Alcanzar a toda la población

A16. Incorporar criterios de diseño circular en la construcción de edificios y estructuras en el Pulmón Verde.

<p>Resumen de la acción</p> <p>Redacción de un pliego de condiciones que deberán cumplir los futuros promotores y constructores que desarrollen la parte correspondiente a viviendas e instalaciones en el Pulmón Verde.</p>	Propietario de la acción	Ayuntamiento	
	Enlace al/los objetivo/s específico/s	S.O.7. Promover la economía circular	
	Disponibilidad para la acción	Idea inicial	
	Escala de tiempo	2026	
Financiación y fuentes			Principales agentes
Cantidad necesaria	Fuente	Estado	<ul style="list-style-type: none"> - Instituciones académicas y expertos - Asociación de promotores y constructores - Estudios de arquitectura y diseño sostenible especializados en prácticas de construcción circular y sostenibilidad ambiental.
No definida todavía	Fondos públicos	Exploración	

A16. Incorporar criterios de diseño circular en la construcción de edificios y estructuras en el Pulmón Verde.

Integración

Tipo de integración	Enfoque para garantizar que la acción se integre
Integración Sectorial	Incluir medidas ambientales, sociales y culturales como obligatorias en las especificaciones y normativas que rijan el desarrollo urbano del área.
Horizontal	Mediante la elaboración de la citada normativa con la ayuda de dichos agentes (universidad, promotores, promotores, etc.).
Integración vertical	Porque son ellos los que tienen que aprobar dichas normas.
Integración territorial	Para participar en el proceso de divulgación pública obligatoria
Inversiones tangibles e intangibles	

Temas transversales

A16. Incorporar criterios de diseño circular en la construcción de edificios y estructuras en el Pulmón Verde.

Tema	Enfoque para garantizar que la acción aborde este tema		
Medio ambiente	Por la rigurosidad de la redacción de las normas ambientales antes mencionadas		
Género	Por la rigurosidad de la redacción de las normas ambientales antes mencionadas		
Digital	Los nuevos edificios e infraestructuras que se construyan deberán tener en cuenta, en particular, las nuevas tecnologías aplicadas para aumentar la eficiencia energética.		
Riesgos			
Riesgos	Probabilidad	Impacto	Medidas de mitigación
Incumplimiento de las normas	Alguna posibilidad	Minimo	Mayor control por parte de las autoridades
Pierde el carácter integrador al olvidar algunos de los temas.	Alguna posibilidad	Minimo	Mayor control por parte de las autoridades

A16. Incorporar criterios de diseño circular en la construcción de edificios y estructuras en el Pulmón Verde.

Actividades

Actividad	Datos	Resultados	Problemas y preocupaciones
Reunión con stakeholders y expertos	2025	Obtener un acuerdo consensuado sobre los temas y borradores para el desarrollo de normas.	Falta de interés por parte de algunos actores.

Seguimiento

Resultados

Indicador	Mecanismo de seguimiento	Objetivo
Número de stakeholders	Actas de las reuniones	Asistencia del número de agentes implicados

A16. Incorporar criterios de diseño circular en la construcción de edificios y estructuras en el Pulmón Verde.

Resultados

Indicador	Indicador	Indicador
Redacción del reglamento (sí o no)	Actas de las reuniones	Asistencia del número de agentes implicados
Edificios con certificaciones sostenibles	Certificados de eficiencia energética	Calificaciones de eficiencia energética de nivel A
Reducción del impacto de la construcción sobre el medio ambiente	Emisiones de CO2	Lograr una alta reducción de emisiones de CO2

A12. Contratar empresas especializadas en la eliminación de amianto y otras sustancias peligrosas.

<p>Resumen de la acción</p> <p>Hacer un inventario de la cantidad de amianto presente en los edificios y exigir a los propietarios que lo eliminen. En el caso de los edificios municipales, elaborar un pliego de condiciones para la contratación de estas empresas especializadas.</p>	Propietario de la acción	Propietarios / Ayuntamiento	
	Enlace al/los objetivo/s específico/s	S.O.6. Eliminar sustancias peligrosas de fábricas antiguas	
	Disponibilidad para la acción	Trabajo en progreso	
	Escala de tiempo	2025-2027	
Financiación y fuentes			Principales agentes
Cantidad necesaria	Fuente	Estado	Propietarios, empresas especializadas, gobiernos locales y regionales
200.000 € para la retirada del amianto.	Privada y pública	Exploración	

A12. Contratar empresas especializadas en la eliminación de amianto y otras sustancias peligrosas.

Integración

Tipo de integración	Enfoque para garantizar la integración de la acción
Integración Sectorial	Porque serán empresas especializadas y debido al estricto control de la administración en las obras
Horizontal	Para participar en las sesiones informativas
Integración vertical	Porque son ellos quienes tienen que aprobar esas normas.
Integración territorial	Para participar en el proceso obligatorio de divulgación pública
Inversiones tangibles e intangibles	Intentar obtener apoyo de fondos regionales, nacionales o europeos y ofrecerlo a los propietarios

Temas transversales

Tema	Enfoque para garantizar que la acción aborde este tema
------	--

A12. Contratar empresas especializadas en la eliminación de amianto y otras sustancias peligrosas.

Medio ambiente	Con un control estricto por parte de las autoridades sobre el proceso y sobre los agentes que producen y gestionan los residuos.		
Género	No es relevante para este tema		
Digital	No es relevante para este tema		
Riesgos			
Riesgos	Probabilidad	Impacto	Medidas de mitigación
Intento de los propietarios de infringir las normas	Muy probable	Serio	Supervisión e imposición de multas
Intentos de empresas especializadas de eludir las normas	Alguna posibilidad	Muy serio	Supervisión e imposición de multas
Falta de control por las autoridades	Alguna posibilidad	Minimo	Control por parte de la autoridad municipal y comunicación eficaz con la autoridad regional

A12. Contratar empresas especializadas en la eliminación de amianto y otras sustancias peligrosas.

Activities

Actividad	Datos	Resultados	Problemas y preocupaciones
Hacer un inventario del área afectada	2025-2026	Identificación del área afectada	Dificultad en la identificación porque algunos techos están colapsados
Planificación de la eliminación del amianto	2025-2026	Identificación del área afectada	Dificultad en la identificación porque algunos techos están colapsados
Supervisión del cumplimiento de la planificación	2026-2027	Retirada del amianto de la zona	Incumplimiento de los plazos de planificación

Seguimiento

Resultados

Indicador	Indicador	Indicador
-----------	-----------	-----------

A12. Contratar empresas especializadas en la eliminación de amianto y otras sustancias peligrosas.

Area afectada (m2)	Planificación	Identificar la totalidad del área afectada de la zona
Resultados		
Indicador	Mecanismo de chequeo	Objetivo
Area denamianto retirado (m2)	Número de licencias solicitadas	Retirar la totalidad de amianto de la zona
Certificación de la eliminación segura de amianto y otras sustancias peligrosas por parte de empresas autorizadas	Número de licencias solicitadas	Retirar la totalidad de amianto de la zona

6. Marco de implementación

El IAP pasa de la planificación a la acción mediante un marco de implementación claro. En esta sección se establecen las estructuras de gobernanza, los mecanismos de participación de los stakeholders, el enfoque de financiación, el calendario, las herramientas de seguimiento y las medidas de gestión de riesgos que garantizan la eficacia, la transparencia y la continuidad de la ejecución.

6.1. Gobernanza

El modelo de gobernanza del proyecto se estructura en torno a dos órganos complementarios y se refuerza con mecanismos de participación ciudadana.

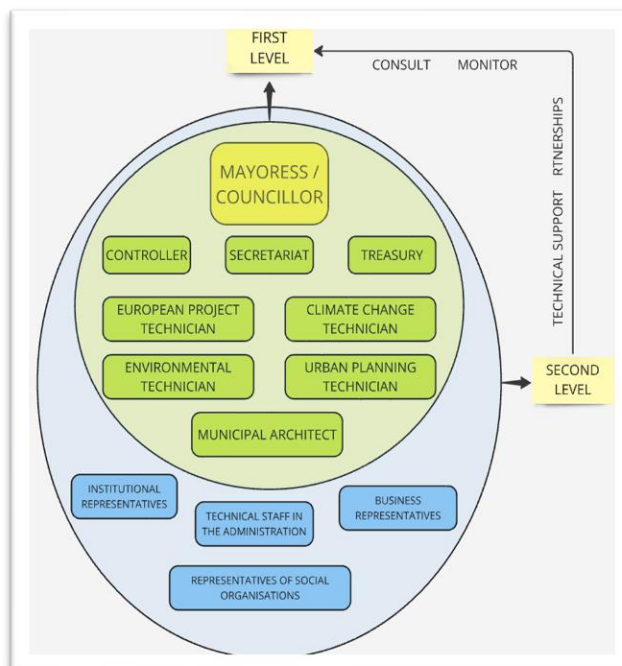
El primer órgano, de carácter técnico, se encarga de coordinar las acciones incluidas en el Plan y de garantizar el buen funcionamiento de las estructuras de trabajo asociadas al modelo de gobernanza. Sus funciones son:

- Recopilar información sobre el desarrollo de las acciones del IAP
- Evaluar el grado de consecución de los objetivos y metas establecidos
- Actualizar y adaptar las herramientas de seguimiento para la implementación del Plan
- Identificar y promover oportunidades de financiación para apoyar el desarrollo de las acciones previstas

La composición de este primer grupo es la siguiente::

- Alcaldesa o Concejal delegado
- Secretario
- Interventor
- Tesorera
- Técnica de Proyectos Europeos
- Técnico Cambio Climático
- Técnica de Medio Ambiente
- Técnico de Urbanismo
- Arquitecta Municipal

El segundo órgano, de carácter participativo, está representado por el Grupo Local URBACT (ULG), que reúne a los principales actores implicados en el proceso. Como se ha explicado en secciones anteriores, el ULG refleja la diversidad del ecosistema local y actúa como un amplio foro participativo, garantizando la continuidad del trabajo desarrollado durante el proyecto URBACT y proporcionando un espacio permanente para el diálogo, la cocreación y el seguimiento compartido del Plan. El ULG actúa como un amplio foro participativo, garantizando la continuidad del trabajo desarrollado durante el proyecto URBACT y proporcionando un espacio permanente para el diálogo, la cocreación y el seguimiento compartido del Plan.



Además, el modelo de gobernanza se ha enriquecido con una serie de acciones de participación ciudadana destinadas a involucrar a la población en general. Estas actividades han permitido la contribución directa de los ciudadanos de a pie, más allá de las estructuras formales, fomentando la inclusión y garantizando que el Plan refleje las necesidades y aspiraciones de la comunidad en su conjunto.



6.2. Participación continua de los stakeholders

La participación continua de los agentes se garantiza a través del URBACT Local Group (ULG), que actúa como órgano principal para la implementación del IAP.

Durante esta fase, la ULG sigue actuando como foro de diálogo, cocreación y seguimiento, revisando los avances y aportando propuestas para la mejora del Plan. Sus reuniones, que se celebran dos veces al año, complementan las sesiones mensuales del grupo técnico. Además, se pueden organizar reuniones temáticas o sectoriales cuando cuestiones específicas requieran una mayor atención.

Para mantener tanto la continuidad como la apertura, la composición de la ULG se revisa anualmente, lo que permite la incorporación de nuevos miembros y partes interesadas emergentes. Esto garantiza que el modelo de gobernanza siga siendo dinámico, inclusivo y estrechamente vinculado a las necesidades de la comunidad.

Por último, la ULG cuenta con el apoyo de actividades complementarias de participación ciudadana promovidas por el Ayuntamiento, como talleres, encuestas o consultas, que permiten la implicación directa de la población en general más allá de la estructura formal del grupo.

6.3. Enfoque de la financiación

La estrategia de financiación del Plan de Acción Integrado «Pulmón Verde en Onda» se estructura en torno a un enfoque multinivel y modular, que combina recursos municipales, regionales, nacionales, europeos y privados. Se ajusta a las prioridades de la política de cohesión de la Unión Europea, en particular las que promueven la transición ecológica, la biodiversidad, la regeneración urbana sostenible y la inclusión social.

Como se detalla en la sección 6 (Detalles del plan de acción), aunque la plena implementación del proyecto Pulmón Verde sigue siendo un compromiso claro y a largo plazo del Ayuntamiento de Onda, se ha adoptado un enfoque por fases. Esta estrategia permite dar prioridad a las acciones que son inmediatamente viables, al tiempo que se prepara el terreno para intervenciones más complejas a lo largo del tiempo. En consecuencia, la estrategia de financiación está diseñada para servir a todo el proyecto, aunque el calendario y los mecanismos de financiación pueden variar en función de la preparación y el contexto de cada acción.

En este marco, las acciones se agruparán progresivamente en secciones coherentes o conjuntos de financiación, lo que permitirá al municipio emparejar cada grupo de acciones con los instrumentos de financiación más adecuados. Este enfoque modular aumenta la flexibilidad estratégica y mejora la capacidad de responder a las convocatorias disponibles y a las oportunidades de colaboración.

Independientemente del calendario o la secuencia, se ha definido una estrategia de financiación común para el IAP en su conjunto, que abarca los siguientes niveles:

1. Nivel Municipal

- El Ayuntamiento de Onda destinará fondos propios para poner en marcha intervenciones a corto plazo y bajo coste.
- El presupuesto participativo de Onda puede apoyar proyectos ecológicos e inclusivos diseñados conjuntamente con los residentes.
- Se explorarán las asociaciones público-privadas y las contribuciones de RSC de las empresas locales, en particular las vinculadas al sector cerámico, para iniciativas específicas.

2. Nivel Regional y Nacional

- Fondos Regionales procedentes del Gobierno Valenciano (GVA) y programas nacionales (p.e. PNIEC, PNACC, Plan de Recuperación de España - PRTR) proporcionan oportunidades para el apoyo a la regeneración medioambiental, la economía circular y la cohesión social.
- Chequeo de nuevas convocatorias de los Ministerios y fundaciones especializadas (p.e. Fundación Biodiversidad).

3. Nivel Europeo

Existen varios instrumentos europeos que son pertinentes para apoyar diferentes dimensiones del IAP:

- **FEDER (via regional POs):** infraestructura, conectividad verde, y renovación de nuevos espacios.
- **LIFE Programme:** soluciones basadas en la naturaleza, biodiversidad, and restauración del ecosistema.
- **Horizon Europe:** innovación urbana, proyectos piloto y estrategias de resiliencia.
- **Erasmus+:** educación y participación juvenil vinculadas a la sostenibilidad.
- **URBACT, Interreg, ESPON:** aprendizaje entre pares, cooperación y planificación estratégica.
- **New European Bauhaus:** Intervenciones en espacios públicos estéticas, inclusivas y sostenibles.

La estrategia de financiación está integrada en el sistema de gobernanza del IAP. El Departamento de Proyectos Europeos, en coordinación con el grupo de trabajo técnico y las áreas municipales pertinentes, elaborará y actualizará un calendario de financiación. Esta herramienta permitirá realizar

un seguimiento de las próximas convocatorias, identificar los recursos disponibles y garantizar que las acciones se traduzcan en propuestas de financiación bien preparadas.

Este enfoque garantiza que el IAP no dependerá de una única fuente financiera, sino que reforzará la resiliencia mediante la diversificación, la alineación con las prioridades de la UE y nacionales, y una estrecha colaboración con las partes interesadas locales.







6.4. Cronograma general

Con la finalización de la fase de redacción (2023-2025), el IAP se consolida como una hoja de ruta estratégica acordada con las partes interesadas locales. El plan pasa ahora de la fase de diseño a la de implementación, que comenzará en 2026, bajo las estructuras de gobernanza descritas anteriormente.

La implementación del IAP se estructura como un proceso por fases que comenzará en 2026, tras los trabajos preparatorios realizados entre 2023 y 2025.

El calendario refleja la priorización de las acciones que están listas para su implementación temprana (véase la sección 6), al tiempo que permite flexibilidad para activar progresivamente las intervenciones a medio y largo plazo. La programación se ha diseñado para evitar cuellos de botella y solapamientos entre acciones que requieren muchos recursos, garantizando la coherencia y la continuidad a lo largo del desarrollo del Pulmón Verde.

El calendario indicativo que se presenta a continuación ofrece una visión general de la secuencia de acciones en las fases a corto, medio y largo plazo. Sirve como herramienta práctica tanto para la gestión municipal como para la rendición de cuentas ante los ciudadanos, ya que aclara cuándo se prevé que se lleven a cabo las acciones y cómo se distribuyen a lo largo de los años. El calendario no es un programa rígido, sino un instrumento vivo que se actualizará y adaptará a medida que avance la implementación y surjan nuevas oportunidades.

		2026				2027				2028				2029				2030			
		1 ^a T	2 ^a T	3 ^a T	4 ^a T	1 ^a T	2 ^a T	3 ^a T	4 ^a T	1 ^a T	2 ^a T	3 ^a T	4 ^a T	1 ^a T	2 ^a T	3 ^a T	4 ^a T	1 ^a T	2 ^a T	3 ^a T	4 ^a T
	RESTORATION AND CONSERVATION OF CULTURAL AND ARCHITECTURAL HERITAGE																				
	S.O.1. Identify and protect valuable architectural and cultural assets																				
	A1: Restoration and conservation of traditional kilns and chimneys																				
	A2: Carrying out historical studies and cataloguing of kilns, chimneys and structures of interest																				
	S.O.2. Promote community and academic involvement in heritage restoration																				
	A3: Carry out participatory activities with students and professionals to gather information and suggestions on heritage conservation.																				
	S.O.3. Integrate elements of the industrial past into the design of the Green Lung																				
	A4: Incorporate in the Green Lung remnants of restored kilns or chimneys as landscape elements																				
	A5: Create signage and a space with historical information about the ceramic industry in the area in the lung.																				
	IMPROVEMENT OF PUBLIC HEALTH AND ENVIRONMENTAL QUALITY																				
	S.O.4. Create a large green space																				
	A6: Planting native trees and plants that help improve air quality																				
	A7: Design of gardens and spaces for leisure, sports and recreation																				
	S.O.5. Restore the area to re-establish ecological balance and promote biodiversity																				
	A8: Restoring natural ecosystems by planting native flora and creating diverse habitats																				
	A9: Improving water retention capacity through green infrastructure techniques																				
	A10: Create artificial nests for birds and refuges for pollinators																				
	A11: Create artificial lagoons and wetlands to promote local fauna																				
	S.O.6. Remove hazardous substances from old factories																				
	A12: Hire companies specialised in removing asbestos and other hazardous substances																				
	A13: Carry out environmental controls before, during and after the demolition of the buildings																				
	S.O.7. Promote circular economy																				
	A14: Reuse materials from demolished factories to create street furniture or new equipment within the Green Lung																				
	A15: Establish a composting programme to manage organic waste generated in the Green Lung																				
	A16: Incorporate circular design criteria into the construction of buildings and structures in the Green Lung.																				
	ENSURE ACCESS AND ENJOYMENT OF THE GREEN LUNG FOR THE WHOLE COMMUNITY. ENSURE THE SAFETY OF THE AREA																				
	S.O.8. Create meeting points for neighbours. This promotes social cohesion and a sense of community																				
	A17: Designing spaces for socialising (picnic areas, squares and recreational zones)																				
	A18: Organisation of cultural and artistic events (exhibitions, concerts, open-air theatre, festivals)																				
	A19: Encourage the creation of organised neighbourhood groups to manage community activities in the Green Lung, such as urban gardens, community workshops or volunteer programmes.																				
	S.O.9. Facilitate accessibility and equity in the use of the Green Lung for all social groups																				
	A20: Design Green Lung spaces to be accessible to people with reduced mobility, children and the elderly.																				
	A21: Include specific areas for carrying out intergenerational activities																				
	A22: Include specific areas for sports activities that promote physical activity and sport																				
	A23: Create pet-friendly areas that promote responsible pet ownership and encourage interaction between owners and pets																				
	S.O.10. Ensure the safety and maintenance of the Green Lung																				
	A24: Implement a security plan that includes surveillance, adequate lighting and signage																				
	A25: Establish a regular maintenance protocol to ensure that the Green Lung remains in good condition and safe for use																				
	PROMOTE THE MUNICIPALITY AS A SUSTAINABLE DESTINATION, USING THE GREEN LUNG AS A KEY ATTRACTION FOR VISITORS AND TOURISTS																				
	S.O.11. Use the Green Lung to raise the profile of the municipality as an example of urban regeneration and environmental sustainability																				
	A26: Create communication campaigns that promote the Green Lung as a model of sustainability and a unique space for eco-tourism.																				
	A27: Organise guided tours and educational experiences related to the transformation of the industrial area into a green space.																				
	S.O.12. Promote local and regional tourism through events and activities in the Green Lung																				
	A28: Organise tourist events that highlight the natural and sustainable features of the Green Lung.																				
	A29: Work with tour operators and local businesses to include the Green Lung in their tourist packages																				
	S.O.13. Use the Green Lung as a platform to showcase the history and cultural identity of the municipality																				
	A30: Create information points and thematic routes within the Green Lung that explain the history of the ceramic factories and the transition towards a green space.																				
	A31: Promote collaboration with local guides and experts in history and the environment to organise themed visits to the Green Lung																				
	PROMOTION OF ENVIRONMENTAL EDUCATION																				
	S.O.14. Use the Green Lung as an educational resource for all ages																				
	A32: Create nature classrooms within the Green Lung where students and visitors can learn about biodiversity, conservation and sustainability																				
	A33: Organise workshops and hands-on environmental education activities such as recycling, waste management, etc.																				
	S.O.15. Raise awareness of the importance of urban ecosystems and their conservation																				
	A34: Develop an educational programme in collaboration with schools and universities, including guided tours, nature classroom activities and projects.																				
	A35: Create educational resources such as interpretive panels, guides and self-guided educational trails to learn about the park's plants and animal species.																				

6.5. Seguimiento y presentación de informes

La implementación del Plan de Acción Integrado estará sujeta a un proceso continuo de seguimiento y presentación de informes, diseñado para supervisar los avances, evaluar el impacto de las acciones y garantizar la alineación con los objetivos estratégicos generales del proyecto Pulmón Verde.

El seguimiento se llevará a cabo en dos niveles complementarios:

1. **Seguimiento a nivel de acción**, basado en los indicadores definidos para cada acción en las secciones anteriores del IAP, en particular en los detalles del plan de acción y las tablas de acciones. Estos incluyen tanto indicadores cuantitativos (por ejemplo, número de elementos patrimoniales restaurados, número de visitantes, número de actividades dirigidas por la comunidad, metros cuadrados de espacio verde, certificados de eficiencia energética) como indicadores cualitativos (por ejemplo, satisfacción de los participantes, calidad de la participación, documentación de los procesos de restauración).
2. **Seguimiento a nivel estratégico**, centrado en evaluar la contribución de las acciones a los objetivos generales del IAP. Esto se basará en parte en el sistema de indicadores existente de la Agenda Onda 2030, la hoja de ruta de la ciudad para el desarrollo sostenible, que incluye indicadores clave de rendimiento alineados con los Objetivos de Desarrollo Sostenible de las Naciones Unidas y aplicables a áreas como la calidad medioambiental, el patrimonio cultural, la cohesión social y la participación ciudadana.

El Departamento de Proyectos Europeos del Ayuntamiento de Onda, en colaboración con los departamentos técnicos pertinentes y las partes interesadas, coordinará el proceso de seguimiento. El Grupo Local URBACT (ULG) seguirá desempeñando su función de órgano consultivo y de supervisión, recibiendo información periódica sobre los avances y participando en la evaluación conjunta de los resultados y los retos.

Se implementará un ciclo de supervisión anual:

- Seguimiento interno: una vez al año, los responsables de las acciones informarán sobre sus avances utilizando una plantilla de seguimiento estandarizada coordinada por el Departamento de Proyectos Europeos
- Reuniones del ULG: se celebran anualmente para revisar los avances, recabar opiniones y evaluar los ajustes necesarios
- Informe público anual: se publicará un resumen simplificado para garantizar la transparencia y la participación ciudadana.

6.6. Gestión del riesgo

La implementación del Plan de Acción Integrado estará expuesta a diversos tipos de riesgos, que pueden afectar el calendario, el alcance o la calidad de las acciones previstas. Si bien ya se han identificado posibles problemas y preocupaciones a nivel de las acciones individuales (véanse las secciones anteriores), es necesaria una estrategia de gestión de riesgos más amplia y transversal para garantizar el éxito del proyecto Pulmón Verde.

OBJECTIVO ESTRATÉGICO	IDENTIFICACION DEL RIESGO	MEDIDAS PREVENTIVAS Y CORRECTORAS
1. Restauración y conservación del patrimonio cultural y arquitectónico.		
S.O.1. Identificar y proteger los valiosos activos arquitectónicos y culturales	Deterioro debido al envejecimiento y al mal mantenimiento	Conservación y mantenimiento preventivo
S.O.2. Promover la participación de la comunidad y el mundo académico en la restauración del patrimonio.	Bajo interés por parte de la comunidad	Campañas de sensibilización y talleres para fomentar la participación.
S.O.3. Integrar elementos del pasado industrial en el diseño del Pulmón Verde	Conocimientos limitados entre los diseñadores	Involucrar al personal municipal especializado (por ejemplo, arqueólogos, directores de museos de cerámica) en la fase de diseño

2. Mejora de la salud pública y la calidad medioambiental		
S.O.4. Crear un gran espacio verde	Pérdida del concepto medioambiental durante la fase de diseño	Incluir el requisito en las cláusulas de contratación pública.
S.O.5. Restaurar la zona para restablecer el equilibrio ecológico y promover la biodiversidad	Exceso de superficie construida sobre superficie verde	Limitar el área de construcción
S.O.6. Eliminar sustancias peligrosas de fábricas antiguas	Los propietarios descuidan su responsabilidad	El municipio exigirá o recuperará los costes de los propietarios
S.O.7. Promover la economía circular	Falta de conocimiento entre los promotores y la sociedad	Campañas de sensibilización y directrices claras
3. Garantizar el acceso y el disfrute del pulmón verde para toda la comunidad. Garantizar la seguridad de la zona tras la transformación		
S.O.8. Crear puntos de encuentro para los vecinos. Esto fomenta la cohesión social y el sentido de comunidad.	Bajo interés por parte de la comunidad	Organizar reuniones municipales con los residentes

S.O.9. Facilitar la accesibilidad y la equidad en el uso del Pulmón Verde para todos los grupos sociales.	Bajo interés de la comunidad	Organizar reuniones con asociaciones locales
S.O.10. Garantizar la seguridad y el mantenimiento del Pulmón Verde	Falta de mantenimiento y recursos	Asignar presupuesto futuro para mantenimiento
4. Promocionar el municipio como destino sostenible, utilizando el Pulmón Verde como atractivo clave para visitantes y turistas		
S.O.11. Utilizar el Pulmón Verde para dar a conocer el municipio como ejemplo de regeneración urbana y sostenibilidad medioambiental	Falta de interés debido a desacuerdos políticos	Crear acuerdos basados en la mayoría y el consenso
S.O.12. Promover el turismo local y regional a través de eventos y actividades en el Pulmón Verde	Eclipsado por otras prioridades	Gestionar a través de la Oficina de Turismo y establecer como prioridad
S.O.13. Utilizar el Pulmón Verde como plataforma para mostrar la historia y la identidad cultural del municipio	Conocimientos limitados en las instituciones académicas	Organizar jornadas informativas y de sensibilización

5. Promoción de la educación ambiental		
S.O.14. Utiliza el Pulmón Verde como recurso educativo para todas las edades	Riesgo de ser ignorado	Trabajo conjunto y colaboración con instituciones académicas
S.O.15. Concienciar sobre la importancia de los ecosistemas urbanos y su conservación	Riesgo de ser ignorado	Trabajo conjunto y colaboración con instituciones académicas. Talleres con estudiantes.

7. CONCLUSION

7.1. Plan local de comunicación y difusión del IAP

El plan de comunicación y difusión tiene por objeto garantizar que el Plan de Acción Integrado (PAI) sea visible, accesible y bien comprendido por las partes interesadas locales, las instituciones y los ciudadanos. Su objetivo es reforzar la apropiación del plan, fomentar la participación activa y sentar las bases para actividades de comunicación más amplias que acompañarán la fase de ejecución del proyecto.

El plan se estructura en torno a dos niveles de acción:

1. Comunicación del IAP (2025)

- Evento institucional de lanzamiento con las partes interesadas locales, los ciudadanos y los medios de comunicación para presentar el IAP.
- Comunicados de prensa y cobertura mediática en medios locales y regionales.
- Publicación del IAP en el sitio web municipal y distribución a través de boletines informativos y canales de redes sociales.

- Materiales informativos (infografías, vídeos cortos, mensajes clave) para destacar la visión, los objetivos y el proceso participativo que hay detrás del IAP.

Estas actividades se llevarán a cabo utilizando una combinación de recursos de URBACT y medios municipales existentes (personal, canales de comunicación, eventos institucionales), coordinadas por la oficina de comunicación local para garantizar la rentabilidad y el alcance inmediato.

2. Comunicación durante la fase de implementación (2025-2027 y más adelante)

- Actualizaciones sobre el progreso del proceso de transformación a través de las redes sociales, boletines informativos y comunicados de prensa.
- Actividades de sensibilización, como talleres educativos y campañas temáticas
- Acciones de visibilidad en espacios públicos (carteles, paneles, exposiciones) y producciones audiovisuales (vídeos, documentales)
- Actividades de cierre y evaluación, incluyendo un evento público final y la publicación de los resultados.

Estas futuras actividades de comunicación y difusión se financiarán principalmente con recursos locales, procedentes del presupuesto municipal. Al depender de sus propios medios, el municipio garantiza la continuidad, la independencia y la sostenibilidad a largo plazo del proceso de comunicación, basándose directamente en los cimientos establecidos durante el desarrollo del PAI.

7.2. Próximos pasos inmediatos en los próximos seis meses

Los próximos seis meses se centrarán en establecer el marco operativo, iniciar las acciones preparatorias clave y garantizar la participación de las partes interesadas para la implementación exitosa del Plan de Acción Integrado (IAP). A continuación, se presenta una tabla estructurada que describe los pasos inmediatos para este período:

PASO	PLAZO	ACCION	ENTIDAD RESPONSABLE	RESULTADO ESPERADO
------	-------	--------	---------------------	--------------------

1. Configuración de la estructura de gobernanza	Nov - Dic 2025	Establecer el equipo de coordinación del proyecto y definir las funciones de gobernanza y ejecución	Ayuntamiento de Onda	Un equipo estructurado con funciones claras para una toma de decisiones y una ejecución eficaces
2. Participación de los Stakeholders	Nov 2025 – en adelante	Organizar una reunión inicial con las partes interesadas (miembros de la ULG, instituciones locales, empresas y residentes) para acordar las prioridades y expectativas	Coordinador de ULG, Oficina de Proyectos Europeos	Participación y compromiso garantizados de todos los actores clave
3. Funding and Administrative Preparations	Dic 2025 - Ene 2026	Finalizar la asignación de fondos, preparar presupuestos específicos para cada proyecto y presentar solicitudes para cualquier fuente de financiación pendiente	Departamento de Finanzas y Planificación, Oficina de Proyectos Europeos	Se obtuvieron recursos financieros para las acciones iniciales
4. Implementación del plan de comunicación	Ene 2026	Lanzar una campaña de sensibilización para informar al público y a las partes interesadas sobre las fases, los objetivos y los beneficios del proyecto	Departamento de comunicación	Mayor concienciación y participación del público en el proyecto.

5. Preparativos preliminares del emplazamiento	Ene - Feb 2026	Realizar evaluaciones medioambientales y de uso del suelo para las áreas designadas. Iniciar las evaluaciones iniciales de limpieza y seguridad.	Departamento de Urbanismo, Agencias medioambientales	Áreas de intervención definidas y aseguradas para las próximas obras.
6. Actividades piloto de participación ciudadan	Feb - Mar 2026	Organizar talleres participativos, visitas guiadas al lugar y encuestas digitales para recabar las opiniones de la comunidad sobre las medidas iniciales.	Unidad de Participación Pública, ONG, Escuelas	Integración de las opiniones de los ciudadanos en la ejecución del proyecto.
7. Procesos de adquisición para acciones clave	Feb - Abr 2026	Lanzar licitaciones para mejoras de infraestructura en fase inicial, esfuerzos de restauración e iniciativas ecológicas urbanas	Oficina de Adquisiciones, Departamento de Urbanismo	Contratos adjudicados y listos para su ejecución en fases posteriores del proyecto.
8. Evento oficial de lanzamiento del proyecto	Abr 2026	Organizar un evento público con líderes locales, partes interesadas y medios de comunicación para marcar el inicio de las intervenciones físicas.	Ayuntamiento de Onda, Departamento de Comunicación	Respaldo público visible e impulso para el lanzamiento del proyecto

8. DATOS DE CONTACTO

FUNCIÓN	NOMBRE	DEPARTAMENTO	EMAIL
RESPONSIBLE POLÍTICO	Vicente Bou	Ayuntamiento de Onda – Concejal de Proyectos Europeos	vbou@onda.es
COORDINADORA DEL PROYECTO	Claudia Muzzati	Ayuntamiento de Onda – Departamento de Proyectos Europeos	cmuzzati@onda.es
COORDINADOR DEL ULG	Antonio Lecha	Ayuntamiento de Onda – Departamento de Urbanismo	alecha@onda.es
COORDINADOR DE COMUNICACIÓN	Adrián Beltrán	Ayuntamiento de Onda – Oficina de Prensa y Comunicación	abeltran@onda.es

9. AUTORES Y AGRADECIMIENTOS

Este Plan de Acción Integrado ha sido elaborado por el Ayuntamiento de Onda gracias al trabajo conjunto de:

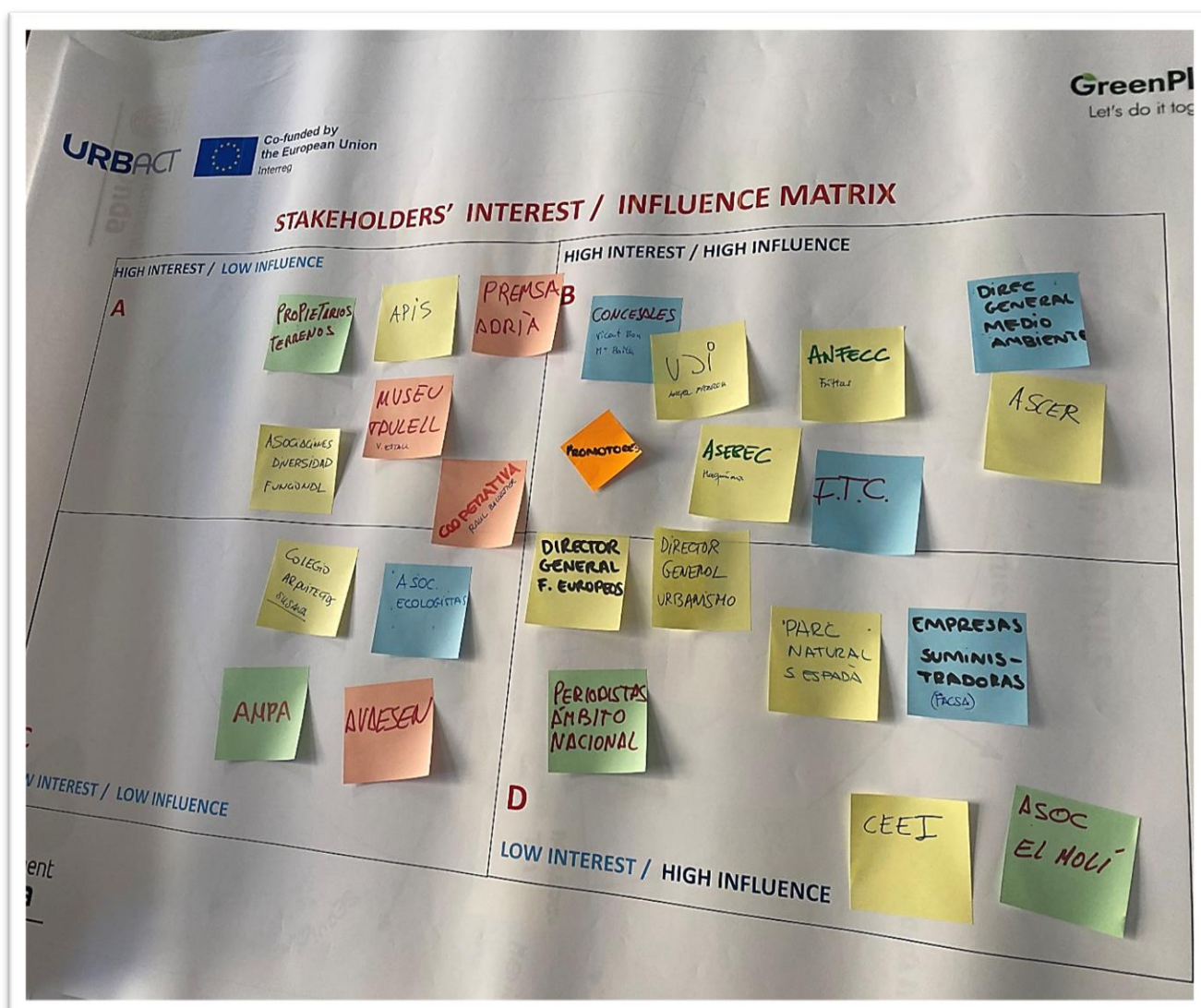
- **Antonio Lecha** – Técnico de Urbanismo y Acción Climática, Ayuntamiento de Onda
- **Claudia Muzzati** – Técnico de proyectos europeos, Ayuntamiento de Onda

- **El URBACT Local Group (ULG) de Onda** – Stakeholder Representantes de las partes interesadas que participan activamente en el proceso de cocreación.

Los autores desean agradecer las valiosas contribuciones de los stakeholders locales, los diferentes departamentos municipales y los ciudadanos que han participado en la red URBACT GreenPlace y han hecho posible este Plan de Acción Integrado.

10. ANEXOS

10.1. Anexo 1: Herramientas de análisis de los stakeholders



10.2. Anexo 2: Árbol de problemas con los miembros del ULG



10.3. Anexo 3: Ejercicio de priorización de la integración

