

# UR IMPACT I PRIORIZANDO EL IMPACTO SOCIAL EN LA REGENERACIÓN URBANA: EL PROYECTO CONEXIÓN SUR DEL AYUNTAMIENTO DE MURCIA



**UR IMPACT I**  
**PRIORIZANDO EL**  
**IMPACTO SOCIAL EN**  
**LA REGENERACIÓN**  
**URBANA:** EL PROYECTO  
CONEXIÓN SUR DEL  
AYUNTAMIENTO DE  
MURCIA

# **U.R. Impact | Priorizando el impacto social en la regeneración urbana: el proyecto Conexión Sur del Ayuntamiento de Murcia**

2025

Ayuntamiento de Murcia

## **Textos por**

Amber Kay

Jesús de la Peña Sevilla

Mercedes Hernández Martínez

## **Ilustraciones**

Dictinio del Castillo

## **Edición**

Ayuntamiento de Murcia

Servicio de Programas Europeos

## **Impresión**

Juan Antonio Asensio

## **Diseño**

Amber Kay

URBACT



Co-funded by  
the European Union  
Interreg

# U.R.IMPACT

Prioritising Social Impact in Urban Regeneration



# CONTENIDOS

.....

## RESUMEN EJECUTIVO

### SECCIÓN 1: CONTEXTO, NECESIDADES Y VISIÓN

- 1.1 | Situación actual y datos relevantes
- 1.2 | Políticas y estrategias existentes relevantes
- 1.3 | Identificación de problemas
- 1.4 | Visión y objetivo general
- 1.5 | Complicaciones de integración
- 1.6 | Cómo las actividades de prueba han contribuido al desarrollo de este PAI

### SECCIÓN 2: LÓGICA GENERAL Y APROXIMACIÓN INTEGRADA

- 2.1 | Lógica general y aproximación integrada
- 2.2 | Objetivos estratégicos
- 2.3 | Áreas de intervención
- 2.4 | Objetivos específicos y operativos
- 2.5 | Acciones

### SECCIÓN 3: DETALLES DE PLANIFICACIÓN DE ACCIONES

### SECCIÓN 4: CLAVES DE IMPLEMENTACIÓN

### CONCLUSIÓN

### GLOSARIO





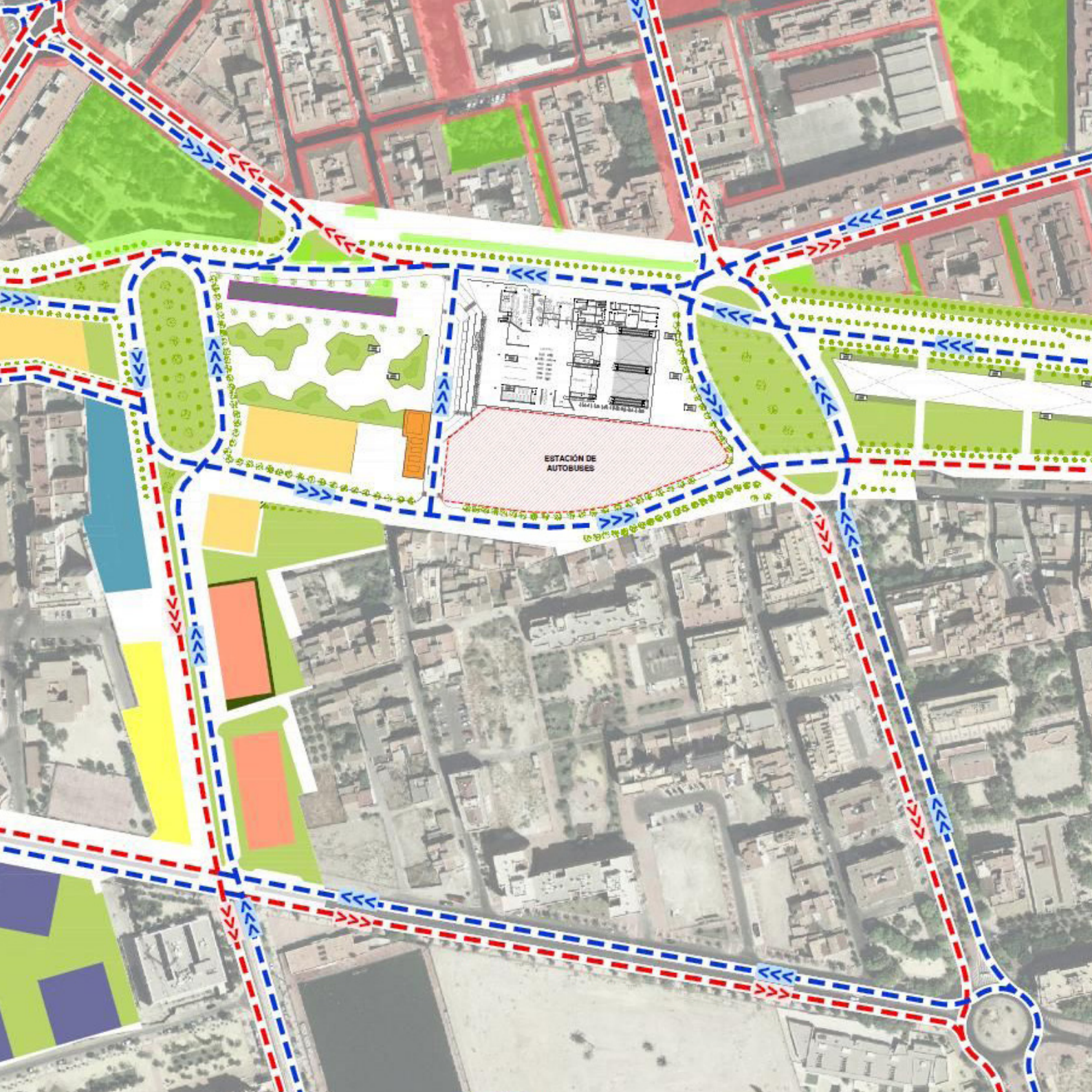
# RESUMEN EJECUTIVO

---

Murcia, como muchas ciudades, afronta un crecimiento de población y, con él, un aumento de la demanda de servicios y la necesidad de actualizar, adaptar y mejorar la movilidad urbana. “South Connection” surge como una respuesta estratégica a estas necesidades relacionadas con la planificación urbana y el desarrollo de infraestructuras, con el objetivo de transformar y revitalizar los barrios del sur de la ciudad, centrándose en las carencias actuales en términos de accesibilidad, movilidad y calidad de vida en los barrios meridionales de Murcia.

Estas zonas han experimentado hasta ahora una falta de conexión eficaz con el resto de la ciudad debido a barreras físicas o infraestructurales que limitan la integración y el desarrollo (principalmente las vías del ferrocarril, que durante el último siglo han dividido la ciudad, y también el río, que atraviesa el centro urbano), restringiendo el acceso a servicios y oportunidades de empleo y, en general, complicando la movilidad y la integración.

Profundizando en algunos de los problemas de conectividad e integración urbana derivados de estas barreras físicas, por un lado, la presencia de las vías ferroviarias no solo divide los barrios y crea obstáculos para la movilidad peatonal y vehicular, sino que el tráfico ferroviario puede generar ruido y vibraciones, afectando a la calidad de vida de los residentes que viven cerca de las vías. Por otro lado, el río Segura también actúa como una barrera natural que separa los barrios del sur de Murcia del centro de la ciudad y de otros distritos. Aunque el río aporta valor estético y recreativo



ESTACIÓN DE  
AUTOBUSES

al entorno, también puede dificultar la accesibilidad ante la falta de pasarelas peatonales o puntos de acceso adecuados, haciendo que cruzarlo sea complicado para los residentes, especialmente para quienes dependen del transporte público, caminan o se desplazan en bicicleta. Esta división física puede contribuir a la fragmentación urbana y limitar las oportunidades de interacción social y económica entre los residentes de ambos lados del río.

El proyecto también abordará la fragmentación urbana, la congestión del tráfico y la falta de espacios públicos adecuados. La planificación urbana previa puede haber dejado vacíos en la infraestructura de transporte y en la distribución equitativa de servicios y recursos. Por ello, South Connection es el mayor proyecto de transformación de la ciudad de Murcia en el último siglo, devolviendo a la ciudadanía murciana más de 200.000 metros cuadrados de espacio público gracias al soterramiento de las vías del ferrocarril, lo que no solo transformará los barrios del sur, sino también el propio concepto de la ciudad, permitiendo un centro urbano más integrado, ampliado y libre de barreras, desplazándolo hacia el sur. El “nodo de movilidad” derivado de la llegada de la alta velocidad ferroviaria a la ciudad no solo cambiará los flujos internos de Murcia, sino que mejorará las conexiones de la ciudadanía a escala regional y nacional.

La implicación de los agentes clave y de la ciudadanía es fundamental, ya que, tras décadas de distanciamiento tanto físico como psicológico entre las zonas norte y sur de la ciudad, el impacto social de este proyecto de regeneración urbana será vital para garantizar una transformación duradera y significativa que mejore realmente la calidad de vida en función de las necesidades de los residentes.

Esto implica situar a la ciudadanía y a los órganos de representación ciudadana en el centro de una metodología de toma de decisiones colectiva y de participación cívica en todos los ámbitos y etapas de la propuesta.





# SECCIÓN 1 | CONTEXTO, NECESIDADES Y VISIÓN

---

## 1.1. | SITUACIÓN ACTUAL Y DATOS RELEVANTES

La ciudad de Murcia, situada en el sureste de España, es la capital de la Región del mismo nombre, que con una superficie aproximada de 881,86 km<sup>2</sup> es la mayor de las comunidades autónomas uniprovinciales de España. La ciudad de Murcia es también la séptima más poblada del país, con una población de alrededor de 465.000 habitantes. Fue fundada con el nombre de Medina Mursiya en el año 825 por el emir de al-Ándalus, Abderramán II, por lo que el año 2025 marca el 1200.º aniversario de la fundación de la ciudad. El municipio se compone del núcleo urbano, con un centro de unos 3 kilómetros, el casco histórico con un diámetro de 1,5 kilómetros, y los 55 distritos dependientes administrativamente del Ayuntamiento de Murcia, que reúnen a aproximadamente la mitad de la población municipal. La diversidad territorial es, por tanto, una de las señas de identidad de Murcia.

Murcia es una ciudad mediterránea, cálida y festiva, que procura combinar su modernidad

con su historia milenaria a través de su patrimonio artístico, histórico y cultural. En este sentido, aunque el municipio celebra e impulsa numerosos festivales, proyectos y eventos que ponen en valor y preservan el patrimonio de Murcia —celebrando y conservando su herencia y sus costumbres intangibles—, la ciudad también se sitúa en la vanguardia de la innovación, participando activamente en algunos de los foros más importantes de innovación digital y urbana a nivel nacional y europeo. En cuanto a las estadísticas de población y los datos demográficos del municipio, el elevado porcentaje de población joven es uno de los principales activos del municipio de Murcia, con valores por encima de la media nacional. Así, pese al ligero descenso registrado por este indicador durante el último año, el 16,28% de la población tiene menos de 15 años, frente a la media nacional del 14,12%. La edad media en Murcia es de 40,9 años, inferior a la media nacional. La tasa de natalidad relativamente alta es una de las principales causas que permite al municipio de Murcia mantener una estructura poblacional joven. Así, en 2020 se registraron 9,27 nacimientos por cada mil habitantes. El número de hogares en Murcia se sitúa en 162.014 (dato de 2021), cifra que ha aumentado de forma constante año tras año.

En lo relativo a economía y empleo, la tasa de desempleo actual en Murcia se sitúa en el 11,3%, mostrando una recuperación sostenida desde el retroceso internacional provocado por la pandemia de la Covid-19. La población extranjera representa el 12,52% del total del municipio de Murcia, un valor superior a la media nacional, aunque mucho menor que el de municipios costeros cercanos. Aunque el carácter integrador y transversal del proyecto implica que el conjunto de la ciudad podrá verse afectado por los efectos de South Connection, los barrios de Murcia directamente afectados por estas barreras físicas son: Infante Juan Manuel, San Pío X, Los Dolores, Santiago el Mayor, Barriomar-La Purísima, Barrio del Progreso, Nonduermas, Patiño y Barrio del Carmen. Cabe destacar que se trata de algunos de los barrios más poblados de la ciudad, encabezando El Carmen con más de 20.000 habitantes, seguido muy de cerca por Infante Juan Manuel y Santiago el Mayor.

## 1.2.I POLÍTICAS Y ESTRATEGIAS EXISTENTES

La estrategia local de Murcia destaca el papel de la infraestructura pública como motor de

innovación urbana y como herramienta para afrontar retos. El enfoque de Regeneración Urbana “barrio a barrio” pretende revitalizar zonas desatendidas, evitando la gentrificación mediante intervenciones físicas, económicas y sociales. La ciudad participa activamente en planes de desarrollo nacionales, con especial atención a la renovación del ferrocarril en el centro urbano para generar un impacto positivo en el comercio local, la accesibilidad a servicios y la movilidad. Con experiencia previa en redes URBACT y en la Agenda Urbana para la UE, Murcia emplea estrategias interactivas, fomentando la colaboración interna y la participación ciudadana para un desarrollo urbano sostenible.

La Estrategia Murcia 2020 fue el resultado de un proceso de reflexión de los habitantes del municipio sobre sus prioridades, problemas, modelos de desarrollo territorial y económico y la manera de afrontar los retos que Murcia tiene por delante para convertirse en la ciudad que las personas de Murcia desean. A través de la Estrategia Murcia 2020, las acciones se concentraron en los asuntos más importantes para renovar el municipio, enfocando los recursos en la transformación de la realidad, priorizando los aspectos más relevantes y evitando la dispersión de esfuerzos. Se articula en torno a tres pilares fundamentales: crecimiento inteligente, desarrollando una economía basada en el conocimiento y la innovación; crecimiento sostenible, impulsando una economía que haga un uso más eficaz de sus recursos, más verde y, a la vez, competitiva; y crecimiento inclusivo, promoviendo una economía con un alto nivel de empleo y con cohesión social y territorial.

En el marco de esta estrategia, Murcia desarrolló “Murcia IT: Estrategia de Desarrollo Urbano Integrado y Sostenible”, que contó con una importante financiación FEDER aplicada a una serie de proyectos estratégicos alineados con el enfoque de regeneración urbana. Entre ellos destaca el proyecto “ADN Urbano” (Urban DNA), que recibió el Sello de Buenas Prácticas URBACT y se define como una iniciativa de activación social y urbana del entorno para incentivar y promover el crecimiento de los barrios, en la que la participación de vecinos y comerciantes representa un elemento fundamental para su desarrollo, en colaboración directa con las Juntas Municipales, construyendo conjuntamente un “barrio ideal” y manteniendo siempre la esencia y las raíces del lugar. Urban DNA es un modelo integral de intervención participativa con gran impacto en la vida del barrio.

Otros proyectos destacables dentro de la estrategia son: Murcia Smart City, una estrategia cofinanciada por el FEDER (33,58%) consistente en modernizar la gestión municipal con fines de eficiencia y sostenibilidad mediante acciones como la instalación de sistemas de medición de ruido, la modernización de infraestructuras y la digitalización de procesos burocráticos; y el proyecto Murcia Río, un conjunto de actuaciones orientadas a impulsar la revitalización del entorno del río Segura a su paso por el centro urbano.

A partir de la Estrategia Murcia 2020 surgieron nuevos instrumentos normativos y de planificación, propuestas de intervención, planes sectoriales y metodologías participativas, que contribuyeron a generar mecanismos estables de participación y a consolidar la presencia de Murcia en numerosas redes nacionales e internacionales. Esta estrategia recibió 17,5 M€ de financiación FEDER para desarrollo urbano, lo que ha permitido ejecutar muchas de las obras de remodelación y reordenación de infraestructuras que articulan el proyecto South Connection.

El diseño metodológico, basado en la experiencia acumulada en los procesos de reflexión estratégica, se utilizó posteriormente para crear la Agenda Urbana Murcia 2030. La Agenda 2030 de Murcia se fundamenta en tres consensos básicos, identificados tras un proceso participativo de tres años en el que han participado más de mil doscientas personas. Estas tres ideas giran en torno a la complejidad del municipio de Murcia, donde su gran extensión territorial se combina con la dispersión de la población. Bajo este prisma, la vertebración del territorio —mejorando las conexiones físicas del municipio y reorganizando el territorio—; la creación de un nuevo modelo de movilidad más eficiente, rápido y sostenible; y, sobre todo, la generación de actividad económica y empleo, aprovechando el dinamismo económico del municipio y las múltiples oportunidades que ofrece, se consolidan como los ejes sobre los que pivota la estrategia local.

## 1.3.1 IDENTIFICACIÓN DEL PROBLEMA

La definición del problema por parte de las autoridades locales se centra en las carencias



actuales en términos de accesibilidad, movilidad y calidad de vida en los barrios del sur de Murcia, ya que comunidades enteras sufren una falta de conexión efectiva con el resto de la ciudad, lo que a su vez limita el acceso a servicios, empleo y oportunidades. La presencia de las vías del ferrocarril como división física generaba obstáculos para la movilidad peatonal y vehicular, una cuestión que ya se ha abordado en las fases iniciales del proyecto South Connection mediante su soterramiento y la liberación de más de 200.000 metros cuadrados de espacio público. El reto actual consiste ahora en reconvertir estos espacios para mejorar las condiciones mencionadas y hacerlo en consonancia con las necesidades y los deseos de la ciudadanía. Con el fin de obtener una visión clara de la situación urbana actual, identificar posibles intervenciones y proponer una lista de acciones basada en criterios comunes de intervención, nuestro Grupo Local Urbano llevó a cabo ejercicios iniciales de mapeo del área. En dicho grupo participa el representante principal de la Junta Municipal de cada zona, y cada uno identificó una serie de actuaciones consideradas prioritarias para su barrio, que podemos desglosar del siguiente modo:

## SAN BENITO – PATIÑO

El distrito de Patiño cuenta con una población de 7.397 habitantes y una densidad de 3.976,90 hab./km<sup>2</sup>, con una superficie de 1,86 km<sup>2</sup>. Su actividad económica se basa en el sector servicios (78,1%), seguido de la construcción (14,3%) y la industria (7,2%), mientras que el sector agrícola representa un porcentaje prácticamente residual (0,4%). Las prioridades y oportunidades planteadas en la reunión del ULG, a través del proceso de mapeo urbano y consulta ciudadana, fueron:

**SALA DE ESTUDIO:** apertura de la sala de estudio 24 horas al día, ampliando las posibilidades para el estudiantado.

**SUELOS INFRAUTILIZADOS:** estudio de suelos municipales con posibilidad de uso temporal para diversos fines.

**PRIORIDAD PEATONAL:** ampliación y mejora de aceras para generar itinerarios peatonales hacia la zona de la Fuensanta.

AMPLIACIÓN DE LA JUNTA MUNICIPAL: ampliación de la Junta Municipal para el desarrollo de actividades de la Asociación de Vecinos y otros colectivos.

MEJORA DE ZONAS VERDES: mejora y ampliación de las zonas verdes existentes.

MANTENIMIENTO DE SOLARES: limpieza y vallado de solares del distrito.

BULEVAR MANUEL CÁRCERES: conexión y ampliación del bulevar “Manuel Cárceres” (El Patiñero).

ZONAS DEPORTIVAS: implantación de áreas deportivas al aire libre junto al polideportivo.

RECUPERACIÓN DE LA ANTIGUA SEDE MUNICIPAL: rehabilitación de la antigua sede municipal en Carril Fresneda como equipamiento cultural.

MEJORA DEL REGUERÓN: revisión del acceso al Reguerón y ajustes para prevenir inundaciones.

## INFANTE DON JUAN MANUEL

El barrio de Infante Don Juan Manuel se sitúa en la zona sur de la ciudad de Murcia, en la ribera actual del río Segura. Sus límites físicos vienen marcados al norte por el Segura y al sur por las vías del ferrocarril. Es un barrio consolidado, con calles amplias y una tipología edificatoria singular, con espacios semiprivados. Tiene 12.948 habitantes y una superficie de 0,89 km<sup>2</sup>. Su actividad económica se basa en el sector servicios (90,6%), seguido de construcción (6,7%) e industria (2,1%), mientras que la agricultura representa un porcentaje residual (0,6%). Densidad: 14.548,30 hab./km<sup>2</sup>. Las prioridades y oportunidades identificadas fueron:

NUEVO ITINERARIO PEATONAL: creación de una nueva pasarela peatonal para la conectividad hacia el norte.

CORREDORES VERDES Y PEATONALES: estudio y desarrollo de corredores verdes y peatonales para el cosido transversal y longitudinal del tejido urbano.

CALLE JUAN RAMÓN JIMÉNEZ: establecimiento de una zona de protección acústica en la calle Juan Ramón Jiménez.

SALAS DE ESTUDIO: adecuación de locales municipales para abrir salas de estudio.

EDIFICIO MULTIFUNCIONAL: proyecto de espacios multifuncionales (biblioteca, salas poli-

valentes y actividades) en las calles Limonar y Pintor Saura Pacheco. Existe el proyecto académico "Vital Connections" de la Universidad Politécnica de Cartagena con amplio potencial.

INTERCAMBIADOR DE TRÁFICO EN PUENTE REINA SOFÍA: estudio de posibilidades de reorganización del tráfico en la intersección del puente del hospital Reina Sofía.

PUESTA EN VALOR DE ZONAS VERDES: incremento del mantenimiento de las zonas verdes existentes.

CONEXIÓN NORTE: refuerzo de la conexión con el centro de la ciudad.

ZONAS DE SOMBRA: estudio de la vegetación existente y ampliación de zonas de sombra.

## LA PURÍSIMA - BARRIOMAR

Barriomar es un entorno con características específicas, con un crecimiento lineal a lo largo de los márgenes de la Avenida de Almería, cuyos bordes están saturados y sin posibilidad de expansión en ninguna dirección. Sus límites físicos están marcados al norte por zonas agrícolas existentes vinculadas al río Segura y al sur por las vías del ferrocarril. Cuenta con 3.964 habitantes y una superficie de 1,02 km<sup>2</sup>. Su actividad económica se basa principalmente en el sector servicios (76,5%), seguido de construcción (10,3%) e industria (13,2%). Densidad: 3.893,90 hab./km<sup>2</sup>. Prioridades y oportunidades:

ENTORNO ESCOLAR: mejora del mantenimiento en el entorno del colegio de Barriomar.

CONEXIÓN CON EL RÍO: mejora de la conectividad con el río y sus riberas.

CONECTIVIDAD NORTE: creación de conexiones con el centro a través de las riberas y la huerta mediante proyectos ambientales de bajo impacto.

MEJORA DE APARCAMIENTO: mantenimiento y revisión del aparcamiento disuasorio (tratamiento de iluminación, accesos peatonales y limpieza). Mejora de la accesibilidad peatonal en torno a la rotonda existente.

MEJORA DE CONEXIONES CON EL BARRIO DEL CARMEN: estudio de posibilidades de conexión con El Carmen mediante el tratamiento del espacio bajo la autovía A-30.

MANTENIMIENTO Y LIMPIEZA: mejora y refuerzo de la limpieza en todos los espacios urbanos.

ENTORNO DE LA IGLESIA: incorporación de arbolado y revisión del área de juegos junto a la Iglesia de Barriomar.

TRÁFICO EN CARRETERA ALCANTARILLA 08: sistemas de reducción de velocidad y ampliación de aceras en la carretera de Alcantarilla.

PARQUE METROPOLITANO: futuro parque metropolitano conectado con Murcia Río.

ESTRUCTURA URBANA: estudio y revisión de la estructura urbana y de la situación de la propiedad de los edificios.

## SAN PÍO X

El barrio histórico de San Pío X se caracteriza por su proximidad a la estación de tren. Es un barrio con accesos peatonales y vehiculares muy complejos, lo que genera diversos problemas. Tiene 3.101 habitantes y una superficie de 0,23 km<sup>2</sup>. Su actividad económica se basa principalmente en servicios (86,6%), seguida de construcción (7,2%) e industria (6,2%). Densidad: 13.482,60 hab./km<sup>2</sup>. Prioridades y oportunidades:

MEJORA DE ACCESOS: mejora del acceso desde la carretera de El Palmar. Revisión del proyecto existente de mejora de accesos, expropiación y demolición de la fábrica actual.

ITINERARIOS PEATONALES: estudio de recorridos peatonales y ensanche de aceras para mejorar la accesibilidad.

DEPÓSITOS DE AGUA: proyecto de recuperación de antiguos depósitos de agua y gas abandonados mediante creaciones artísticas.

MANTENIMIENTO DE PARQUES Y ZONAS VERDES: mejora del mantenimiento de los parques y zonas verdes existentes dentro del tejido urbano.

SOLAR EN CALLE MORERA: estudio de posibilidades de uso de un gran solar como espacio para eventos y actividades culturales en la calle Morera.

SOTERRAMIENTO / PASO INFERIOR EN BORDES URBANOS: futuro de los bordes urbanos

de la estación. Revisión del proyecto de paso inferior.

ACCESO PRINCIPAL: ampliación y mejora del espacio frente a la parroquia, en conexión con el acceso principal al tejido urbano del barrio.

PARQUE METROPOLITANO: estudio de conexiones con el barrio de El Carmen dentro del futuro proyecto de paso inferior.

MANTENIMIENTO Y LIMPIEZA: mejora del mantenimiento y la limpieza en todo el entorno urbano.

REVISIÓN DE ÁREA INDUSTRIAL: revisión del área industrial y creación de un polígono industrial con espacios de calidad.

## SANTIAGO EL MAYOR

Santiago el Mayor se sitúa en la zona sur y se caracteriza por su histórica reivindicación del soterramiento de las vías, que ya se ha logrado con éxito. Cuenta con 9.310 habitantes y una superficie de 0,73 km<sup>2</sup>. Su actividad económica se basa principalmente en servicios (87,2%), seguida de construcción (9,1%) e industria (3,8%). Densidad: 12.753,40 hab./km<sup>2</sup>. Prioridades y oportunidades:

SOTERRAMIENTO: soterramiento de las vías ferroviarias (reivindicación histórica).

NUEVAS ZONAS VERDES: mejora del mantenimiento de zonas verdes y creación de nuevos parques.

ZONAS DE SOMBRA: trabajo específico para generar sombra en espacios abiertos.

ITINERARIOS ACCESIBLES: creación de espacios e itinerarios accesibles y seguros mediante intervenciones en el espacio público y el alumbrado.

CONEXIONES CON SAN PÍO X: estudio de conexiones y transiciones en el borde con San Pío X.

PLAZA SANTA ROSA: plaza Santa Rosa en mantenimiento. Estudio de reorganización.

PARQUE SANTA ROSA: parque Santa Rosa en mantenimiento. Estudio de reorganización.

NIVELACIÓN VIARIA: nivelación de la plataforma única de la calle Alguazas (situación aplica-

ble a otras calles).

SOMBRA EN PARQUES: en el parque de la esquina con San Pío X, crear sombra para mejorar espacios de ocio y juego.

ORDENACIÓN DE APARCAMIENTO: reubicación y ordenación de aparcamientos informales.

## SAN BENITO - EL PROGRESO

El Barrio del Progreso cuenta con 6.502 habitantes y una superficie de 0,73 km<sup>2</sup>. Su actividad económica se basa principalmente en servicios (87,2%), seguida de construcción (9,1%) e industria (3,8%). Densidad: 2.802,60 hab./km<sup>2</sup>. Prioridades y oportunidades:

ZONAS DEPORTIVAS: implantación de áreas deportivas al aire libre.

PABELLÓN MULTIDEPORTIVO: creación de un pabellón multideportivo.

ACCESO A COLEGIOS: mejora del acceso a colegios mediante ensanche de aceras y tratamiento del espacio urbano.

NUEVOS PARQUES Y ZONAS VERDES: implantación y desarrollo de nuevos parques en suelos existentes.

ITINERARIOS PEATONALES ACCESIBLES: estudio de accesibilidad para desarrollar recorridos peatonales accesibles y seguros.

MANTENIMIENTO DE ZONAS VERDES: mejora del mantenimiento y condiciones de los espacios verdes.

CONEXIÓN CON PATIÑO: revisión y estudio de la conexión con Patiño a través de la Avenida de la Libertad.

RECUPERACIÓN DE HUERTA: recuperación de espacios de huerta abandonados.

MOVILIDAD URBANA: movilidad urbana y conexión con el resto de la ciudad.

MEJORA DE ACERAS HACIA LA ZONA SUR: mejora de las aceras a lo largo de la Avenida del Progreso para itinerarios peatonales hacia la zona sur, con revisión del área del Reguerón.

Como esta fase del proyecto se llevó a cabo de forma virtual debido a la pandemia de la

COVID-19, el ULG determinó una serie de posibles retos o complicaciones que podrían derivarse de la lista de acciones propuesta, que van mucho más allá del retraso en la ejecución por el confinamiento y las restricciones de movilidad. Dos retos considerables son, en primer lugar, que la pandemia y la necesidad de cambiar el foco y las prioridades desde el punto de vista de la administración local hacen que las sugerencias y prioridades iniciales puedan haber cambiado o quedado obsoletas, por lo que deben revisarse y actualizarse para garantizar que las necesidades de la ciudadanía sigan siendo la prioridad. Por otro lado, la pandemia implicó que el grupo objetivo de ciudadanía capaz de participar activamente y la población alcanzada por los esfuerzos de comunicación quizá no se correspondan con el número real de personas interesadas, implicadas y afectadas por el proyecto, por lo que deben realizarse esfuerzos adicionales para garantizar ahora la máxima participación.

## 1.4.1 VISION Y OBJETIVOS

Basándose en el reconocimiento de las carencias existentes en materia de accesibilidad, movilidad y calidad de vida en estas áreas, tal y como se ha señalado anteriormente, South Connection plantea una ambiciosa agenda para superar las barreras históricas impuestas por las vías del ferrocarril, que no solo han dificultado el acceso físico a servicios esenciales y oportunidades de empleo, sino que también han fomentado una sensación de distanciamiento y desconexión entre los sectores norte y sur de nuestra ciudad. En cuanto a los objetivos, podemos destacar los siguientes:

**Mejorar la accesibilidad:** mejorar las redes de transporte y la conectividad dentro de los barrios del sur para garantizar un acceso sencillo a servicios esenciales y oportunidades de empleo.

**Optimizar la movilidad:** agilizar los sistemas de transporte y las infraestructuras para facilitar el desplazamiento fluido de personas y mercancías, reduciendo la congestión y aumentando la eficiencia.

**Elevar la calidad de vida:** mejorar las condiciones generales de vida en los barrios del sur



Hotel

Concursode  
ideas

Rehabilitación  
mini endos  
muchas gente  
estaría interesada

Rehabilitar no es industrial musical

REGISTR  
N=ND

Salida del ARVA

Allein in Schutz

verde verde  
verde verde



abordando los factores sociales, económicos y ambientales que influyen en el bienestar de los residentes.

**Regenerar el suelo liberado con zonas verdes y equipamientos culturales:** mejorar las condiciones generales de vida en los barrios del sur mediante actuaciones que respondan a los factores sociales, económicos y ambientales que afectan al bienestar de la población.

En esencia, el objetivo general de South Connection es impulsar una transformación integral que se traduzca en un acceso equitativo a recursos y oportunidades y en una alta calidad de vida. Más allá de las mejoras puramente infraestructurales, el proyecto aspira a promover comunidades dinámicas, inclusivas y cohesionadas donde los residentes puedan prosperar, abordando desigualdades históricas y fomentando un desarrollo equilibrado. Reconociendo el profundo impacto social de la regeneración urbana, la toma de decisiones colectiva y la participación cívica permitirán empoderar a la ciudadanía para dar forma a la orientación y a la implementación del plan. Este enfoque inclusivo no solo garantiza que la propuesta esté alineada con las necesidades y aspiraciones reales de la comunidad, sino que también refuerza el sentido de pertenencia y el compromiso, elementos esenciales para la sostenibilidad y el éxito a largo plazo

## 1.5.I PRINCIPALES PROBLEMAS DE INTEGRACIÓN

En cuanto al enfoque actual de los temas transversales de URBACT, podemos destacar una experiencia activa y amplia en tres ámbitos clave. En relación con la transición verde, el Ayuntamiento de Murcia implementa su propia Estrategia de Economía Circular, que se articula en torno a varios ejes: consumo, gestión de residuos, gestión del agua, sostenibilidad de los espacios urbanos, movilidad y políticas transversales.

Algunos de los principales retos de sostenibilidad en Murcia están relacionados con la gestión de residuos y del agua, el consumo no sostenible, la degradación de los ecosistemas y el predominio de la energía basada en combustibles fósiles. A través de nuestra participación en el proyecto europeo VALUEWASTE, Murcia ha introducido la recogida selectiva de la Fracción Orgánica

nica de los Residuos Sólidos Urbanos, que se valoriza para convertirla en proteína destinada a alimentación humana, piensos y biofertilizantes. Murcia se considera un ejemplo de buena gestión en el tratamiento y la reutilización de aguas residuales. Además, Murcia participa en un gran número de iniciativas de economía circular y de implicación de agentes clave. Asimismo, Murcia participa o ha participado en tres proyectos europeos financiados por Horizon 2020 sobre economía circular: CityLoops, VALUEWASTE y HOOP.

En lo relativo a la movilidad sostenible, existe también un proyecto municipal específico que plantea una serie de acciones estratégicas que afectarán a todo tipo de movilidad en la ciudad en distintos aspectos: peatonalizaciones, cierre al tráfico de determinadas zonas los domingos, creación de nuevas zonas de bajas emisiones, incremento de carriles bici, desarrollo de aplicaciones para gestionar puntos de recarga de vehículos eléctricos, implantación de autobuses eléctricos y una ordenanza municipal para regular el uso compartido del espacio público, comprometida con la movilidad sostenible y el peatón, poniendo el foco en los desplazamientos de “última milla” y la logística ciclista, regulando la circulación del transporte de mercancías e incorporando nuevos modos de transporte como el patinete eléctrico.

Otras estrategias y proyectos vinculados a este ámbito también se relacionan con la transformación digital, que ha sido una cuestión central para el municipio durante la última década. Actualmente Murcia copreside el grupo de trabajo de Ciudadanía Digital dentro del Eurocities Digital Forum (DiF), forma parte del City Branding Working Group del Economic Development Forum (EDF) y, además, está implementando la Estrategia Murcia Smart City (financiada con 8 M€ del FEDER), habiendo sido reconocida con el premio al mejor modelo de Smart City en España (2016) y como la única estrategia de ciudad financiada en la Región de Murcia (2017). A ello se suma la Estrategia Murcia 2020, con un fuerte enfoque digital, que recibió 17,5 M€ de financiación FEDER para desarrollo urbano, lo que ha permitido llevar a cabo muchas de las obras de remodelación y reordenación de infraestructuras que articulan el proyecto South Connection. En materia de igualdad de género, el Ayuntamiento de Murcia cuenta con un departamento específico dedicado a este ámbito, que asesora a todos los servicios municipales sobre la incorporación de la perspec-

tiva de género en el desarrollo de sus competencias. Esta entidad propone y promueve acciones concretas para los distintos servicios municipales con el fin de impulsar el principio de igualdad de oportunidades y de trato entre mujeres y hombres, e informa, orienta y asesora a organizaciones y entidades del municipio de Murcia en materia de igualdad. Otro elemento clave es la sensibilización, la información y la formación en igualdad entre mujeres y hombres y en la prevención de la violencia contra las mujeres.

Este departamento es responsable del diseño, la implementación y el seguimiento del “Plan Estratégico para la Igualdad de Mujeres y Hombres del Municipio de Murcia 2021-2023”, que supone un avance importante en el diseño de las políticas públicas municipales, ya que la iniciativa y participación de todos los servicios en el cumplimiento de los objetivos del plan representa un paso relevante para la transversalidad de género en todas las políticas municipales y para la igualdad efectiva de trato y oportunidades entre mujeres y hombres en todas las actuaciones del Ayuntamiento de Murcia. Todos los servicios municipales participan en el diseño y la evaluación del Plan de Igualdad a través de la Comisión Municipal de Igualdad de Género. Además, a través del Consejo Municipal de Igualdad participan los Grupos Políticos presentes en el Pleno del Ayuntamiento de Murcia, las organizaciones sindicales, asociaciones de mujeres y otras entidades que trabajan por la igualdad entre mujeres y hombres.

Actualmente, el municipio cuenta con 77 Centros de la Mujer, distribuidos por barrios y pedanías, instalaciones municipales cedidas a asociaciones promovidas y apoyadas por el Ayuntamiento de Murcia que agrupan a mujeres de un determinado ámbito geográfico (barrio o pedanía). Su objetivo es apoyar y promover las condiciones que permitan una igualdad real y efectiva entre mujeres y hombres, sensibilizando sobre la situación actual de las mujeres, fomentando su participación en la vida política, civil, laboral, económica, social y cultural, así como previniendo y erradicando la violencia machista.

Otra iniciativa son los “Puntos Violeta”, espacios seguros de información, prevención y apoyo que buscan avanzar en la denuncia y erradicación de todas las formas de violencia contra las mujeres, ofreciendo acciones educativas, sensibilización ciudadana y atención especializada e inmediata

ante posibles agresiones. Estos Puntos Violeta están debidamente señalizados con carpa y pancarta, son accesibles para todas las personas y están atendidos por profesionales identificados con chaleco y/o pulsera. Se instalan estratégicamente, principalmente en zonas y eventos con gran afluencia de jóvenes, durante periodos festivos en el municipio de Murcia.

Otros proyectos de interés son el “Intercambio de Cuidados Profesionales”, que ofrece servicios profesionales de cuidado gratuitos y de calidad para menores de 0 a 16 años a familias residentes en el municipio de Murcia, con el fin de facilitar la conciliación entre trabajo y maternidad/paternidad; y el “Programa de Formación en Corresponsabilidad y Cuidados”, dirigido a hombres de todas las edades, con el objetivo de promover su implicación en los cuidados familiares desde la perspectiva de la corresponsabilidad. En cuanto a la evaluación de la integración actual, consideramos que, especialmente en términos de integración espacial y territorial, se está logrando un éxito sólido. En particular, una de las principales demandas ciudadanas identificadas en el proyecto —el soterramiento de las vías del tren— se ha ejecutado con éxito gracias a financiación nacional, regional y local, y ya se están implementando planes de reestructuración de la movilidad. La coherencia con las estrategias existentes también está plenamente garantizada, ya que este proyecto surge de diversas estrategias (en especial, la Agenda Urbana Murcia 2030) que abarcan a todos los departamentos del municipio.

Debe prestarse especial atención a la implicación de los agentes clave en la fase de implementación (al igual que en la planificación, aunque esta fase parece más sencilla de gestionar y supervisar dentro del municipio). Dado el tamaño de Murcia, la coordinación de los departamentos de un ayuntamiento en ciudades grandes plantea retos significativos por varios motivos. En primer lugar, la magnitud de estas ciudades suele traducirse en una estructura burocrática amplia, con numerosos departamentos y personal. Coordinar esfuerzos entre estas entidades diversas se vuelve inherentemente complejo y requiere mecanismos intensos de comunicación y colaboración. Además, la abundancia de información generada por los distintos departamentos puede saturar a quienes toman decisiones, dificultando procesos ágiles. Asimismo, los silos organizativos y las prioridades departamentales pueden divergir, generando agendas en conflicto y resistencia al cambio.

Superar estos retos exige un liderazgo sólido, canales de comunicación eficaces y procesos más simplificados para asegurar el alineamiento de objetivos y una coordinación fluida entre departamentos. Del mismo modo, fomentar una cultura de colaboración y romper los silos es crucial para aprovechar la experiencia y los recursos colectivos de todo el ayuntamiento en torno a metas comunes.

En términos de participación de agentes en la implementación, el principal desafío que prevemos es el seguimiento de los procesos de participación y de ejecución, ya que se requiere una delegación extensa, especialmente hacia las Juntas Municipales de los barrios afectados. Pretendemos mitigarlo estableciendo un proceso de entregables escalonado en el tiempo que garantice que cada departamento aporte evidencias de ejecución y actualizaciones del proceso en cada fase. Realizar un análisis de riesgos es una etapa fundamental en la planificación y ejecución de cualquier proyecto de gran escala, como el proyecto Murcia South Connection. Este proceso estratégico implica identificar, evaluar y gestionar los posibles riesgos que puedan afectar al desarrollo y a la implementación exitosa del proyecto. En este contexto, podemos ofrecer una visión general amplia de los distintos riesgos identificados, así como recomendaciones y estrategias para mitigarlos y garantizar la correcta entrega del proyecto dentro de los plazos y el presupuesto establecidos.

**Riesgos de planificación y diseño:** Dado que el proyecto implica la transformación de áreas urbanas existentes, los riesgos asociados a errores de planificación y diseño son significativos. No consultar a los agentes clave podría traducirse en modificaciones costosas y retrasos en la ejecución del proyecto. La gestión de estos riesgos requiere realizar estudios de viabilidad exhaustivos por parte de expertos en diseño urbano e implementar procesos sólidos de revisión y consulta.

**Riesgos de ejecución:** Durante la fase de ejecución del proyecto pueden surgir diversos desafíos operativos y logísticos que afecten al calendario y al presupuesto. Pueden aparecer problemas como retrasos en la obtención de permisos o conflictos con los residentes

locales.

**Riesgos sociales:** El proyecto puede generar tensiones sociales entre los residentes afectados por las obras de infraestructura y reurbanización. Resulta fundamental establecer canales de comunicación abiertos y transparentes con la comunidad local, implicar a los agentes en el proceso de toma de decisiones y atender las preocupaciones y necesidades de forma empática y proactiva. La puesta en marcha de programas de participación comunitaria y la adopción de prácticas de desarrollo inclusivo pueden ayudar a mitigar estos riesgos y a fomentar un sentido de corresponsabilidad y colaboración entre los vecinos.

No obstante, estamos convencidos de que no solo podemos mitigar estos aspectos, sino también los riesgos políticos, que a menudo suponen problemas graves en este tipo de proyectos, y que en nuestro caso no deberían ser motivo de preocupación debido al amplio apoyo político actual y al interés ciudadano. Asimismo, entendemos que este respaldo contribuirá a prevenir riesgos financieros; aun así, gestionaremos esta posibilidad diversificando las fuentes de financiación, aplicando prácticas sólidas de gestión presupuestaria y realizando análisis de sensibilidad para evaluar el impacto de posibles variaciones de costes.

## 1.6.I PRIMERAS IDEAS DE ACCIONES

Las siguientes acciones —más allá, por supuesto, de las reformas de infraestructuras que aún están pendientes— se basan en garantizar el cumplimiento de los objetivos establecidos en materia de participación ciudadana y responden a los retos mencionados anteriormente. En concreto: los procesos previos de participación y consulta se llevaron a cabo en el contexto de la COVID-19, por lo que consideramos que la ciudadanía alcanzada por los esfuerzos de comunicación podría no corresponderse con el número real de personas afectadas; además, el retraso en la ejecución de algunas de las propuestas obtenidas, debido al confinamiento y a las restricciones de movilidad, hace necesario volver a abordarlas y actualizarlas, ya que muchas pueden haber quedado obso-

letas. Con el fin de dar una nueva dimensión a la participación ciudadana, hemos organizado una nueva acción: la Exposición South Connection. Esta exposición se ubicará inicialmente en el Cuartel de Artillería, uno de los mayores edificios municipales de la zona sur de la ciudad que, gracias a financiación FEDER, se ha transformado en uno de los principales centros culturales de Murcia y en un punto clave dentro del proyecto South Connection. La exposición explicará, de forma visual y estética, las actuaciones que se están desarrollando en el marco del proyecto estratégico South Connection y cómo los barrios y pedanías afectados están mejorando gracias a las intervenciones. En el marco de la exposición se realizarán diversos agora labs de participación ciudadana, junto con un buzón de sugerencias para recoger ideas y aportaciones “in situ”. A través de estas actividades de mediación, la ciudadanía podrá comprender y seguir de manera completa el proceso de mejora y ofrecer retroalimentación a lo largo del mismo.

La exposición, que además cumple con los criterios de la Nueva Bauhaus Europea, incorpora planteamientos sostenibles: estará realizada con materiales reciclados y utilizará códigos QR y alternativas digitales al papel y al plástico, integrando principios estéticos y situando la inclusión en el núcleo de la propuesta. Asimismo, será una exposición itinerante: tras varios meses instalada en el Cuartel de Artillería, en el barrio de El Carmen, se ubicará temporalmente en espacios municipales del resto de barrios y pedanías afectadas por el proyecto South Connection (Nonduermas, Infante Don Juan Manuel, Los Dolores, Barriomar-La Purísima, San Pío X, Santiago el Mayor, Patiño, El Progreso), desarrollando en todos ellos las mismas actividades de mediación cultural. Esta exposición y el proceso participativo se acompañarán de un plan de comunicación estructurado y metodológico, que abarcará no solo las redes sociales municipales, sino también una web específica y una campaña audiovisual, con el objetivo de llegar al público más amplio posible, especialmente dentro de las zonas afectadas de la ciudad.





# SECCIÓN 2 | VISIÓN Y LÓGICA GENERAL

---

## 2.1. VISIÓN GENERAL Y APROXIMACIÓN INTEGRADA

Tal y como se expone en la Sección 1 de nuestro Plan de Acción Integrado, el proyecto “South Connection” de Murcia plantea una ambiciosa agenda para superar las barreras históricas impuestas por las vías del ferrocarril, que no solo han dificultado el acceso físico a servicios esenciales y oportunidades de empleo, sino que también han fomentado una sensación de distanciamiento y desconexión entre los sectores norte y sur de nuestra ciudad. Con este fin, el proyecto se propone mejorar la accesibilidad, optimizar la movilidad, elevar la calidad de vida y regenerar el suelo liberado con zonas verdes y equipamientos culturales.

En esencia, el objetivo general de South Connection es impulsar una transformación integral que se traduzca en un acceso equitativo a recursos y oportunidades, y en una alta calidad de vida. Más allá de las mejoras puramente infraestructurales, el proyecto aspira a promover comunidades dinámicas, inclusivas y cohesionadas donde la ciudadanía pueda prosperar, abordando desigual-

dades históricas y fomentando un desarrollo equilibrado. Reconociendo el profundo impacto social de la regeneración urbana, la toma de decisiones colectiva y la participación cívica permitirán empoderar a los residentes para dar forma a la orientación y a la implementación del plan. Este enfoque inclusivo no solo garantiza que la propuesta esté alineada con las necesidades y aspiraciones reales de la comunidad, sino que también refuerza el sentido de pertenencia y el compromiso, elementos esenciales para la sostenibilidad y el éxito a largo plazo.

## 2.2.1 OBJETIVOS ESTRATÉGICOS

Los objetivos estratégicos que guían al Ayuntamiento de Murcia para alcanzar la visión establecida y acordada por el Grupo Local Urbano son los siguientes:

South Connection pretende superar las barreras físicas y sociales históricas creadas por el ferrocarril, reconectando los distritos norte y sur de Murcia y garantizando un acceso igualitario a servicios, empleo y dotaciones públicas. El proyecto persigue una transformación integral: mejorar las infraestructuras y el espacio público, a la vez que fomenta comunidades inclusivas y cohesionadas, configuradas mediante una participación cívica sólida. Este enfoque centrado en las personas busca alinear las inversiones con las necesidades reales de los residentes y asegurar un impacto sostenible a largo plazo.

La integración de la movilidad es un pilar fundamental. Mediante el traslado e integración de la estación de autobuses de la ciudad con el nuevo nodo ferroviario de alta velocidad en el sur, el proyecto establecerá un nodo principal de transporte sostenible, mejorará la circulación en toda la ciudad y orientará los flujos peatonales y las oportunidades hacia barrios históricamente infradotados. Medidas complementarias —incluidas intersecciones multimodales más seguras y avances hacia la ampliación del servicio de tranvía— pretenden coser áreas fragmentadas y hacer que los desplazamientos cotidianos sean más sencillos, limpios y fiables.

Un segundo pilar es la creación de espacios públicos verdes y de alta calidad. El plan prio-

riza la apertura de nuevos parques y zonas recreativas en el sur, apoyados por plantación de especies autóctonas, alumbrado inteligente y nuevos itinerarios peatonales que amplíen el acceso e impulsen la movilidad activa. Estas mejoras están diseñadas para elevar la calidad de vida, avanzar en resiliencia climática y crear lugares atractivos que los residentes de toda Murcia puedan utilizar y disfrutar.

La cultura y el ocio actúan como el “pegamento” social de la regeneración. El proyecto reforzará la programación cultural —a través de eventos recurrentes e itinerantes y la rehabilitación de equipamientos locales— para fomentar el sentido de pertenencia, celebrar la diversidad y dinamizar calles y plazas. Un proceso estructurado de participación ciudadana —que combinará herramientas en línea con “agora labs” presenciales— canalizará las ideas de la comunidad hacia el diseño y la ejecución, fortaleciendo la apropiación del proyecto y la confianza.

Por último, South Connection impulsa una revitalización económica inclusiva. La reconversión de suelos estratégicos —como el antiguo emplazamiento de la estación de autobuses, de aproximadamente 10.000 m<sup>2</sup>— crea margen para usos públicos mixtos, mejoras de vivienda y actividad comercial, mientras que las iniciativas de formación y empleo apoyarán el desarrollo de capacidades locales y la participación en las obras. En conjunto, estas acciones buscan reforzar la vitalidad del comercio local, atraer visitantes y repartir de forma más equilibrada los beneficios del crecimiento en toda la ciudad.

## 2.3. | ÁREAS DE INTERVENCIÓN

### ÁREA 1 | TRANSFORMACIÓN VERDE Y ESTÉTICA

Tras la creciente participación reciente de Murcia en iniciativas de la Nueva Bauhaus Eu-

ropea, la estética y la transformación verde son fundamentales en los proyectos de regeneración urbana porque entrelazan la sostenibilidad ambiental con la calidad visual y experiencial de los espacios urbanos. Influyen en cómo las personas perciben e interactúan con su entorno. Los espacios atractivos y bien diseñados pueden fomentar el sentido de comunidad, mejorar el bienestar mental y favorecer la interacción social, haciendo que los proyectos perduren en el tiempo y aumentando su aceptación. Además, la transformación verde se alinea con objetivos ambientales más amplios, como la reducción de la huella de carbono y el refuerzo de la resiliencia frente al cambio climático. También contribuye a la vitalidad económica de las ciudades al hacerlas más atractivas tanto para residentes como para turistas.

## ÁREA 2 | TRANSPORTE & MOBILIDAD

El transporte y la movilidad son uno de los ejes clave abordados en el proyecto South Connection e incluyen algunos de los cambios e innovaciones más tangibles y visibles, que impactan directamente en la accesibilidad, la conectividad y el funcionamiento general de las áreas urbanas. Mejorar el transporte y la movilidad ayuda a salvar divisiones físicas dentro de la ciudad, especialmente en zonas que históricamente han estado infradotadas o aisladas. La mejora de las infraestructuras —como carreteras, transporte público y carriles bici— no solo eleva la calidad de vida diaria de los residentes, sino que también impulsa el crecimiento económico al hacer que las áreas regeneradas resulten más atractivas para empresas e inversores. Esto puede traducirse en un aumento del valor de la propiedad, estimular el comercio local, proponer soluciones de movilidad sostenible y contribuir a objetivos ambientales al reducir la congestión del tráfico.

## ÁREA 3 | CULTURA Y OCIO

La cultura y el ocio son esenciales en la regeneración urbana para reforzar la vitalidad social y económica y fomentar la implicación comunitaria, ofreciendo a residentes y visitantes oportunidades para conectar y disfrutar de su entorno. Esto crea un sentido de lugar y de pertenencia,

crucial para el éxito de cualquier esfuerzo de regeneración urbana. Asimismo, promueve la inclusión y la diversidad mediante la puesta en valor del patrimonio local, las artes y las tradiciones, algo especialmente relevante en estos barrios, que cuentan con una elevada población inmigrante. Estas actividades también dinamizan la economía local al incentivar los flujos de ciudadanía desde otras zonas de la ciudad y, además, al atraer turismo, lo que genera empleo en los sectores creativo y de servicios.

## ÁREA 4 | PARTICIPACIÓN CIUDADANA

Murcia mantiene una relación especial con la participación ciudadana en la toma de decisiones y la incorpora en tantos aspectos del desarrollo de propuestas como sea posible, ya que garantiza que el proceso sea inclusivo, transparente y esté alineado con las necesidades y aspiraciones de la comunidad. Cuando la ciudadanía participa activamente en la toma de decisiones, aporta perspectivas que conducen a resultados más eficaces y sostenibles. Además, y en base a nuestra experiencia previa, consideramos que puede mitigar posibles conflictos y resistencias al promover la colaboración entre distintos actores. En definitiva, ofrecer un espacio para que la ciudadanía comparta ideas y exprese sus opiniones aumenta la probabilidad de que apoye los cambios que se están implementando.

## 2.4. | OBJETIVOS ESPECÍFICOS Y OPERATIVOS

**OBJETIVO 1 |** Abrir 25 espacios verdes y recreativos en la zona sur de la ciudad de aquí a 2027 (estimación anual), que resulten atractivos para la ciudadanía de todas las zonas de Murcia e incorporen el uso de energía verde y soluciones sostenibles.

Este objetivo pretende abordar una carencia evidente de este tipo de espacios en el sur de la ciudad, históricamente vinculado a la actividad industrial, mientras que la zona norte ha concentrado tradicionalmente el ocio. Por ello, es necesario mejorar el estilo de vida de los

residentes del sur, dotándolo de servicios más agradables y atractivos y, como resultado, fomentar el flujo de ciudadanía del norte al sur.

## **OBJETIVO 2 |** Trasladar e integrar la actual Estación de Autobuses con la nueva Estación de Tren —que incluye la llegada de la alta velocidad en el sur de la ciudad— para convertir el barrio del sur en el principal polo de transporte y movilidad de Murcia en los próximos dos años.

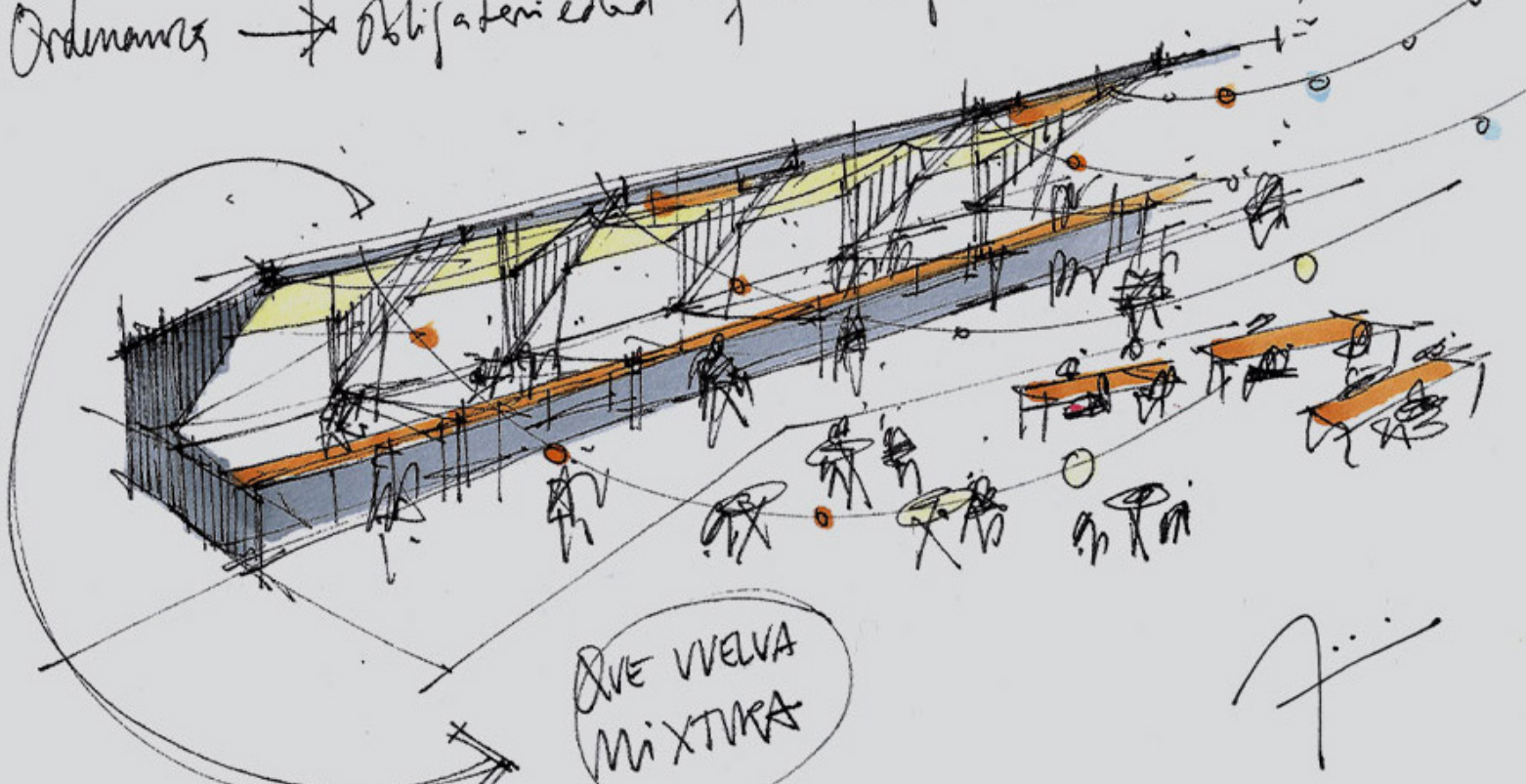
Este objetivo cumpliría dos expectativas del proyecto. Por un lado, permitiría recuperar una parcela municipal de casi 10.000 m<sup>2</sup>, dando nueva vida a la parte oeste de la ciudad, lo que incluiría la rehabilitación de viviendas, la creación de zonas verdes, nuevos equipamientos públicos (salas de estudio, bibliotecas, pero también áreas deportivas y de ocio) y la revitalización de la dimensión comercial de los barrios. Por otro lado, aseguraría el mayor tránsito posible en la zona sur de la ciudad, impulsando comercios y negocios y favoreciendo la vitalidad de un área históricamente menos favorecida.

## **OBJETIVO 3 |** Realizar al menos 50 eventos culturales al año (además de los ya existentes) en las zonas incorporadas al proyecto South Connection, incluyendo eventos o propuestas itinerantes (una misma propuesta que recorra de forma itinerante los 10 barrios).

Este objetivo se centra en fomentar el sentimiento de pertenencia y mejorar el estilo de vida de los residentes del sur de la ciudad, a la vez que anima al resto de la población a visitar esta zona, hasta ahora menos transitada. Esto, a su vez, puede impulsar el turismo y generar otros efectos positivos, como beneficios para el comercio local, un aumento del valor de la propiedad debido a la mejora del entorno, y el apoyo y fortalecimiento del sector cultural local.

## **OBJETIVO 4 |** Desarrollar un proceso de participación ciudadana online y presencial, mediante agora labs y recogida de datos en línea, durante un periodo de 6 meses, para evaluar propuestas ciudadanas sobre nuevos usos para los espacios liberados en el marco del proyecto South Connection.

La participación ciudadana ha sido siempre uno de los pilares de la toma de decisiones en el Ayun-



tamiento de Murcia. Para terminar de concretar los objetivos del proyecto y hacerlos tangibles, el Ayuntamiento abrirá un proceso amplio de participación ciudadana antes de que termine el año, contando con la colaboración de diversas asociaciones profesionales. Este proceso definirá las líneas principales que orientarán el diseño y el contenido de la gran parcela liberada por la antigua estación de autobuses, algo que probablemente desemboque en un concurso público. El objetivo no es limitar esta fase del proyecto a un único planteamiento inicial, sino priorizar las ideas de los vecinos y vecinas.

## 2.5. | ACCIONES

Para dar cumplimiento a sus objetivos estratégicos, Murcia ha definido un conjunto de actuaciones que integran el desarrollo de infraestructuras, la reforma organizativa, la participación comunitaria y los principios de sostenibilidad. Estas acciones constituyen la hoja de ruta operativa para alcanzar la visión de la ciudad y pueden resumirse en las áreas de intervención mencionadas anteriormente:

## ACCIONES PARA ÁREA DE INTERVENCIÓN 1: AESTHETICS & GREEN TRANSFORMATION

Action	Intended Result	Resource/Asset	Lead Agency	Key Partners	Time Scale
Planting 5,000 native shrub species with an automated irrigation network.	Encourage ecofriendly practices, improve quality of recreational spaces in the city.	Green area walkway	Murcia City Council (Parks and recreations Dept.)	Individual	Within 8 months
Install intelligent and sensed lighting along the green paths	Reduce energy consumption and improve sustainability. Improve safety in the area.	Intelligent lighting	Murcia City Council (Parks and recreations Dept.)	Individual	Within 8 months
Create two new 1km pathways to connect different areas of South Connection	Improve connectivity and encourage sustainable mobility	Two walking paths	Murcia City Council (Urbanism Dept.)	Individual	Within 8 months



## ACCIONES PARA ÁREA DE INTERVENCIÓN 2: TRANSPORTE Y MOBILIDAD

Action	Intended Result	Resource/Asset	Lead Agency	Key Partners	Time Scale
Create a regulated intersection for road, pedestrian and cyclist traffic linking in the San José district.	Improve circulation and neighborhood security.	Traffic intersection	Murcia City Council (Urbanism Dept.)	Individual	Within one year
Relocate the bus station	Improve circulation and general mobility by relocating the bus station next to the current new train station.	Murcia Transport Hub	Murcia City Council (Urbanism Dept.)	Murcia City Council, Regional and national authorities	Within one year
Address the viability of extending the tramline services across the city	Obtain a positive report to legitimize plans to extend the tram lines.	A viability study to potentially begin initiating the extension process or applying for funding	Murcia City Council (Urbanism Dept.)	Secretary of State of Transport and Sustainable Mobility	Within one year

## ACCIONES PARA ÁREA DE INTERVENCIÓN 3: PARTICIPACIÓN CIUDADANA

Action	Intended Result	Resource/ Asset	Lead Agency	Key Partners	Time Scale
10 citizen agora labs	Explain one on one to interested local residents of the South Connection neighbourhoods the updates of the project, and obtain real time feedback	Report and list of citizen suggestions and feedback.	Murcia City Council UR Impact ULG	Murcia City Council, UR Impact ULG, local residents and stakeholders	Between October 2024 and June 2025
Local Mixed Employment and Training Program students carry out collective local improvements	Local students carry out guided improvement works at the Barriomar Social Center to improve facilities, encourage local implication and job experience	Improved facilities, student skill development	Murcia City Council, Mixed Employment and Training Programme staff and students	Individual	Within 2024

ACCIONES PARA ÁREA DE INTERVENCIÓN 4: CULTURA Y OCIO

Action	Intended Result	Resource/Asset	Lead Agency	Key Partners	Time Scale
Itinerant South Connection Exhibition	Communicate phases of the project to citizens directly, allow for direct dialogue.	Ecofriendly movable exhibition	Murcia City Council (Culture Dept.)	Individual	Between April 2024 and June 2025
Restore the Torreagüera halt will be as a sporting and cultural facility.	Improve services in the South Connection area	Culture/sports facility	Murcia City Council (Urbanism, Culture and Sports Dept.)	Individual	Within the next 18 months



## SECCIÓN 3 | PLANIFICACIÓN DE ACCIONES

---

Murcia's Integrated Action Plan sets out a practical programme to make ensure that participation is genuine, that honest citizen needs surface from consultations, and track whether decisions are improving everyday life in the South Connection area. The idea of this Integrated Action Plan is to build a rhythm of engagement that can be replicated throughout the decision making within the municipality. Out of this overarching vision came a coherent set of actions—planting and irrigating new green spaces, creating two one-kilometre pedestrian connections, installing smart lighting, regulating key intersections, relocating the bus station to form a true intermodal hub, and restoring Torreagüera's historic casino—each shaped by conversations in the neighborhoods they affect.

Every action is then stress-tested in the same way: not only for its impact and feasibility, but also for urgency, cost realism, and alignment with the Murcia 2030 strategy and existing mobility, infrastructure, culture, and environmental strategies. Clear baselines and targets such as resident satisfaction, biodiversity gains, footfall, cultural attendance, and participation outcomes are collected by the Municipality and consolidated, and that feedback loop allows actions and overall goals to be adjusted, and designs to be refined while works advance, so engagement isn't a one-off consultation but an ongoing practice tied to visible results on the ground.

**AESTHETICS & GREEN TRANSFORMATION****GOAL** | Open 25 green & recreational spaces in the South of the city by 2027, incorporating green and sustainable energy.**ACTION 1** | Planting 5,000 native shrub species with an automated irrigation network

This action aims to enhance the environmental and aesthetic quality of the South Connection area by planting 5,000 native shrub species. It will encourage eco-friendly practices, improve recreational spaces, and support Murcia's sustainability goals. The automated irrigation system will ensure water efficiency and long-term sustainability. The primary target is local residents and visitors who will benefit from improved air quality, biodiversity, and green spaces.

**Stakeholders:** Murcia City Council, local environmental organisations, citizen groups, landscaping companies & irrigation specialists**Action Owner:** Murcia City Council (Parks and Recreation Dept.)**Implementation plan****Risk assessment**

ACTIVITY	TIMELINE	OUTPUT	RESPONSIBLE	
Site Selection	D-2 months	Map of designated planting sites	Murcia City Council	poor maintenance → maintenance teams + community involvement
Planting Phase	Month 0 - 6	5000 planted species	Parks and recreations Dept., local volunteers	insufficient irrigation funding → seek environmental grants
Irrigation system setup	Month 2-6	Functioning irrigation system for plan maintenance	Irrigation specialists	drought → drought-resistant species + efficient irrigation

**Budget information****Estimated total cost:****Allocated funding sources:**Municipal budget: maintenance;  
ERDF funds: extra construction costs

**AESTHETICS & GREEN TRANSFORMATION****GOAL** | Open 25 green & recreational spaces in the South of the city by 2027, incorporating green and sustainable energy.**ACTION 2** | Install intelligent and sensed lighting along the green paths

This action will install energy-efficient, sensor-based lighting along the newly created green pathways to enhance safety and sustainability. Smart lighting will reduce energy consumption and improve public confidence in using these spaces at night.

**Stakeholders:** Murcia City Council, Smart City & Infrastructure Depts., energy companies, local users.**Action Owner:** Murcia City Council (Parks and Recreation Dept.)**Implementation plan****Risk assessment**

ACTIVITY	TIMELINE	OUTPUT	RESPONSIBLE	
				upkeep → maintenance teams + monitoring
Feasibility study	D-2 months	Optimal layout and installation plan	Murcia City Council	Capital delays → prior financial provisions
Product procurement & Installation	Month 0 - 6	Functional smart lighting along paths	Parks and recreations Dept., local volunteers	Technical complications → qualified professionals
Maintenance & monitoring	Ongoing	Over 90% system uptime	Parks and recreations Dept.,	High maintenance costs → use efficient long life components

**Budget information****Estimated total cost:****Allocated funding sources:**

Municipal budget: maintenance;  
ERDF funds: extra construction costs

**AESTHETICS & GREEN TRANSFORMATION****GOAL** | Open 25 green & recreational spaces in the South of the city by 2027, incorporating green and sustainable energy.**ACTION 3** | Create two new 1 km pathways to connect different areas of South Connection

Design and build two safe, fully accessible ~1 km pedestrian-priority corridors that stitch key neighborhoods, riverbanks and station-area links, encouraging walking/cycling and reducing local severance. Listed in your Transport & Mobility action table (lead: Urbanism Dept.; timescale: within 8 months)

**Stakeholders:** Transport Dept., neighborhood councils and residents, local businesses, mobility/cycling advocates, Districts of Infante Don Juan Manuel; San Pío X; San Benito–El Progreso.

**Action Owner:** Murcia City Council (Mobility Dept.)

**Implementation plan****Risk assessment**

ACTIVITY	TIMELINE	OUTPUT	RESPONSIBLE	
				Design coordination timing → utility checks
Route study & feasibility (including barrier/crossing)	D-2 months	Optimal layout and installation plan	Urbanism & Transport Depts.	Capital delays → prior financial provisions
Construction (surfacing, widening, tactile paving,	Month 1 - 7	2 km accessible paths completed	Municipal contractors	Resistance to change → communicate project and design each phase with local stakeholders
Safety & accessibility commissioning	Month 8	Over 90% system uptime	Urbanism & Transport Depts.	User safety at junctions → add regulated crossings and carry out thorough prior surveys

**Budget information****Estimated total cost:****Allocated funding sources:**

Municipal budget: maintenance;  
ERDF funds: extra construction costs



**TRANSPORT & MOBILITY****GOAL** | Make South neighbourhood the main mobility hub for the city, joining the City Bus Station and new Train Station**ACTION 4** | Create a regulated intersection linking Los Pinos Road, Main Street and the San José district

Design and build a multimodal, well-signposted intersection integrating vehicles, pedestrians and cyclists to improve safety, reduce congestion and strengthen east-west connections.

**Stakeholders:** Murcia City Council (Urbanism & Transport), local transport agencies, civil engineering firms, local businesses, citizen groups.**Action Owner:** Murcia City Council (Urbanism Dept.)**Implementation plan****Risk assessment**

ACTIVITY	TIMELINE	OUTPUT	RESPONSIBLE	
Alternative management plan	D-2 months	Reroute plan in place	Municipal transport authorities	Construction funding delays → secure alternative funding Weather delays → schedule ajustment
Construction	Month 1 - 7	intersection completed	Contractors	Public resistance → alternative routes
Communication plan	Month 8	Over 90% system uptime	Residents informed of new traffic routes and regulations	User safety at junctions → multi channel communication

**Budget information****Estimated total cost:****Allocated funding sources:**

Municipal budget:  
ERDF funds construction costs

**TRANSPORT & MOBILITY****GOAL** | Make South neighbourhood the main mobility hub for the city, joining the City Bus Station and new Train Station**ACTION 4** | Move and join the current City Bus Station with the new Train Station (create the South mobility hub)

Relocating Murcia's central bus station to the South Connection area, integrating it with the new high-speed rail hub. This will enhance accessibility, optimize intermodal transport, and regenerate the old bus station site for recreational and commercial use.

**Stakeholders:** Murcia City Council; regional/national transport authorities; national transport companies; local businesses; urban mobility experts; citizen groups

**Action Owner:** Murcia City Council (Urbanism Dept.)

**Implementation plan****Risk assessment**

ACTIVITY	TIMELINE	OUTPUT	RESPONSIBLE	
Infrastructure development	Month 6–24	Operational transport hub	Municipal transport authorities	Construction funding delays → secure alternative funding Delayed approvals → interdepartment administration coordination
Integration with train station	Month 12–24	intersection completed	Fully connected intermodal system	Scheduling conflicts due to multilevel stakeholders → real-time project tracking and strict milestone/deliverable deadlines
Old bus station repurposing	Month 24+	Over 90% system uptime	Redeveloped site for urban use	Budget overruns → constant and strict financial oversight

**Budget information****Estimated total cost:****Allocated funding sources:**

Local, Regional, and National Government funding

**CULTURE & LEISURE****GOAL** | Carry out ≥50 cultural events per year in South Connection areas (including itinerant formats)**ACTION 4** | South Connection itinerant exhibition

This action will organize a traveling exhibition to showcase the South Connection Project's phases, objectives, and impact on the community. The exhibition will engage local residents, stakeholders, and policymakers, ensuring widespread awareness and participation in the project's development.

**Stakeholders:** Murcia City Council; local cultural institutions; urban planning experts; community organizations; media/press.**Action Owner:** Murcia City Council (Culture Dept.)**Implementation plan****Risk assessment**

ACTIVITY	TIMELINE	OUTPUT	RESPONSIBLE	
Content development	D-2 Months	Finalised and produced exhibition materials	Municipal transport authorities	Lack of content → engage other departments form the offset Low attendance → multilevel communication campaign
Travelling exhibition	Month 2-14	Rotating exhibition across locations	Municipal Culture and urban planning departments	Limited feedback → interactive methods and agora labs
Community feedback collection	Ongoing	Engagement reports and proposals	Murcia City Council	

**Budget information****Estimated total cost:****Allocated funding sources:**  
Local funding, Urbact

**CULTURE & LEISURE****GOAL** | Carry out ≥50 cultural events per year in South Connection areas (including itinerant formats)**ACTION 4** | Restore the Torreagüera historic casino as a cultural facility in the South Connection area

Comprehensive rehabilitation of the Torreagüera Casino, transformed into a multifunctional cultural venue and the home of the Torreagüera Easter Museum. The project aims to diversify cultural offer and preserve the history and traditions of the outlying district, and has already been declared a heritage-listed asset to guarantee its protection.

**Stakeholders:** Murcia City Council; URBAMUSA construction company; Torreagüera neighbourhood board; Regional head of heritage; local cultural associations

**Action Owner:** Murcia City Council (Heritage Dept./Culture Dept.)

**Implementation plan****Risk assessment**

ACTIVITY	TIMELINE	OUTPUT	RESPONSIBLE	
Heritage listing and mandate	November 2025	Building declared national heritage site	Municipality; Heritage Authority	Heritage listing denied → strong informed proposal
Project funding and initiation	2026	Kick-off investment line activated	Municipality	Budget timing release → alignment with 2026 budget calendar and staged deliverables
Governance of future use	Ongoing	Local neighbourhood board decision informed	Murcia City Council	Heritage constraints → early technical dialogue and reviews
				Operational readiness → staged opening and testing actions

**Budget information**

**Estimated total cost:**  
406.560,00€

**Allocated funding sources:**  
Local funding

## CITIZEN PARTICIPATION

**GOAL** | Increase citizen consultation processes and active participation to decide the use of new spaces

**ACTION 4** | Local mixed employment and training programme to carry out collective local improvements

Within the Conexión Sur framework, students from the PMEFL carried out real-practice improvement works at the Barriomar Older People's Social Centre. The works combined training with paid employment (contracts remunerated at 100% of the minimum wage) and delivered tangible upgrades for a high-use community facility, directly benefiting its 265 members.

**Stakeholders:** Murcia City Council; Mixed Employment Programme (PMEFL), staff and students

**Action Owner:** Murcia City Council, (Open Government, Economic Promotion & Employment Dept.).

### Implementation plan

### Risk assessment

ACTIVITY	TIMELINE	OUTPUT	RESPONSIBLE	
Site assessment and work plan for the centre	D-1 month	Prioritise tasks and list interventions	Municipal Staff, PMEFL team	Coordination with centre activity → Plan interventions outside peak use
Preventive and improvement works, repairs	Month 0-2	Painted spaces, repaired bathrooms	PMEFL trainees	Delays in material → staged procurement and review
User walkthrough and handover	Month 3	Users informed, training completion	PMEFL trainees, management and centre users	Quality control → sign offs by instructors and close monitoring of trainees from PMEFL staff prior to handover
				Attendance, criticism → priority list agreed with users prior to intervention, and their inclusion in project phases.

### Budget information

#### Estimated total cost:

Only material costs, within annual PMEFL budget

#### Allocated funding sources:

Local funding



# SECCIÓN 4 | ESTRATEGIA DE IMPLEMENTACIÓN

---

## GOBERNANZA

La implementación del Plan de Acción Integrado (PAI) del Ayuntamiento de Murcia será supervisada por el propio Ayuntamiento, con coordinación de múltiples departamentos para garantizar la alineación con los planes existentes de regeneración urbana y movilidad. La gobernanza de UR Impact está diseñada específicamente para la ejecución, liderada por el Ayuntamiento de Murcia a través de los departamentos de Urbanismo, Medio Ambiente, Parques y Jardines, Cultura y Transporte, de modo que las actuaciones avancen de forma coordinada con la visión de regeneración y no de manera aislada en “silos”. Esto implica alinear a los equipos técnicos en torno a un único programa de trabajo y a un marco presupuestario compartido, en lugar de una lista dispersa de proyectos.

## ENTIDADES IMPLICADAS Y RESPONSABILIDADES

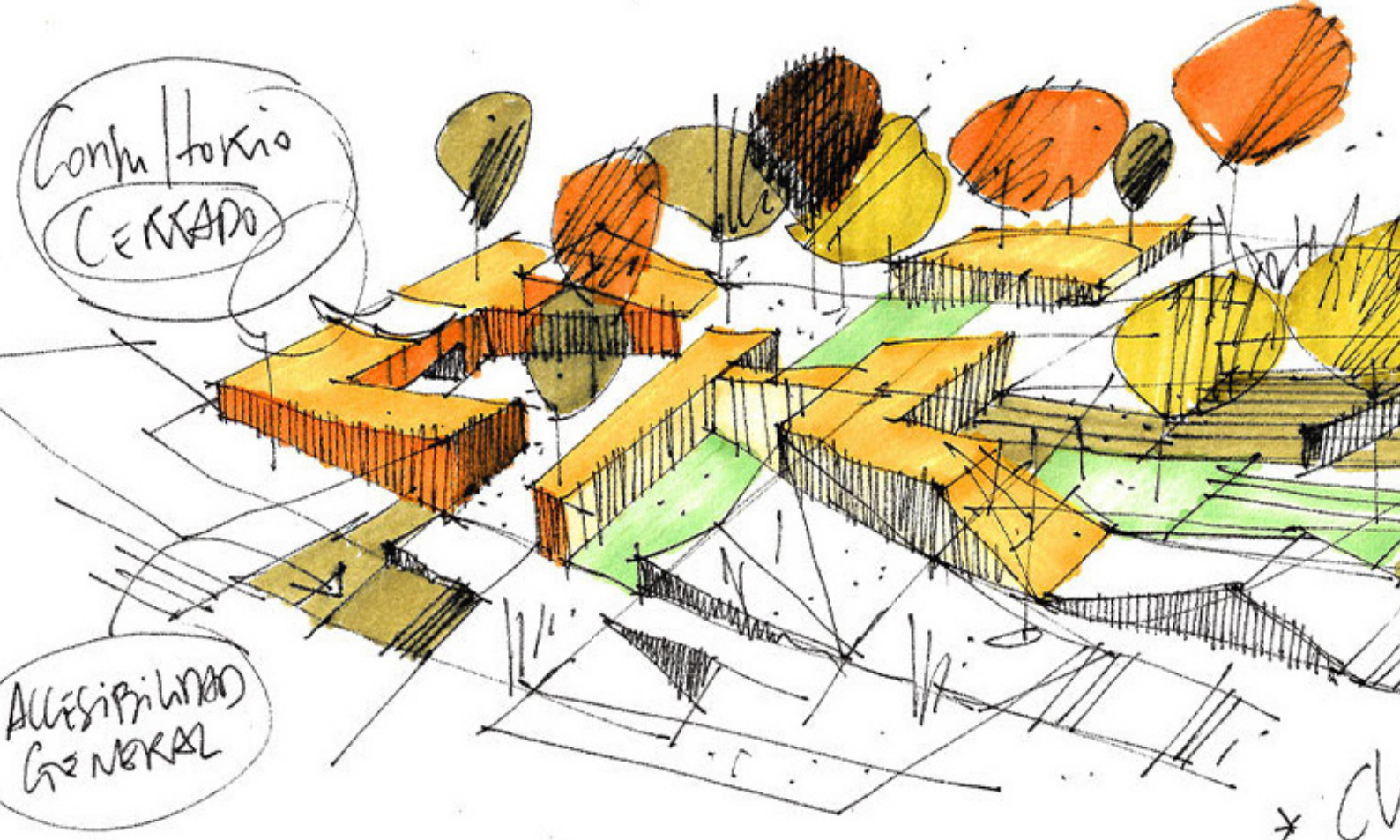
- > **Ayuntamiento de Murcia (departamentos de Urbanismo, Medio Ambiente, Parques y Jardines, Cultura y Transporte):** organismo líder, responsable de supervisar la implementación, la asignación de financiación y la integración de políticas.
- > **Grupo Local Urbano (ULG):** evolucionará hacia un grupo de trabajo orientado a la ejecución, compuesto por representantes municipales, asociaciones empresariales locales, juntas vecinales y grupos ciudadanos.
- > **Equipo de Coordinación del Proyecto:** se constituirá un pequeño subgrupo del ULG con el objetivo de encargarse de la coordinación intersectorial, garantizando la colaboración entre actores públicos y privados.
- > **Expertos externos:** una coordinación externa limitada, pero existente, aportará apoyo técnico en planificación urbana, sostenibilidad y participación comunitaria. Esto es especialmente importante para supervisar y gestionar la colaboración interdepartamental municipal y el funcionamiento general.

El Grupo Local Urbano (ULG) no finaliza con la fase de planificación; se transforma en un grupo que se reúne cada dos meses para desbloquear incidencias, revisar que las necesidades se estén cubriendo y mantener visible el “encargo ciudadano” a medida que los diseños se desarrollan. Un Equipo de Coordinación más reducido —subgrupo del ULG— asume un papel más gestor y mantiene el ritmo entre reuniones, solicitando la participación de expertos externos u otros perfiles cuando resulte útil (diseño urbano, sostenibilidad, participación) y supervisando la eficacia del trabajo interdepartamental.

## PARTICIPACIÓN CONTINUADA DE AGENTES CLAVE

La participación es una parte operativa del plan, no una actividad complementaria. La exposición itinerante “South Connection” traslada el relato del proyecto a cada barrio con elementos inspirados en la Nueva Bauhaus Europea —materiales reciclados, fabricación de bajo impacto, acceso mediante códigos QR— para que la ciudadanía pueda conocer las fases, plantear preguntas y dejar propuestas en buzones de sugerencias o formularios digitales. Junto con la exposición, las





reuniones periódicas del ULG, el Consejo Social de la Ciudad y los agora labs anuales, así como talleres técnicos, se centran en decisiones concretas: cómo programar y gestionar los espacios verdes y culturales y cómo mantener el seguimiento de la satisfacción ciudadana. El Observatorio, gestionado por la Universidad local, ayuda a interpretar estas señales junto a recuentos, auditorías y datos administrativos cuantitativos y cualitativos.

## COSTES Y ESTRATEGIA DE FINANCIACIÓN

El coste preliminar total para implementar el Plan de Acción Integrado de Murcia durante un

periodo de tres años se financiará de forma deliberadamente plural, para garantizar la sostenibilidad y no sobrecargar el presupuesto municipal. Las partidas municipales cubrirán estudios, acciones iniciales y mantenimiento, mientras que los componentes de mayor envergadura y los costes de obra se cubrirán generalmente con programas europeos y nacionales, en particular FEDER (y, cuando proceda, FSE+), de forma que ninguna fuente asuma un riesgo desproporcionado.

UR Impact se apoya en los cimientos establecidos por la Estrategia Murcia 2020 y la Agenda Urbana Murcia 2030 (inversiones Smart City, Murcia Río y metodologías participativas), que ahora se extienden hacia el sur a través de este plan. En las tablas de acciones, cada proyecto combina una base municipal con cofinanciación FEDER/nacional, manteniendo margen para fases o escalados si las ofertas resultan más elevadas de lo previsto.

## CRONOGRAMA GENERAL

Como es lógico, dada la magnitud de las intervenciones y de los objetivos planteados en South Connection, las acciones y los plazos del proyecto superarán con creces la duración de esta red URBACT. No obstante, la concepción del proyecto ha tenido en cuenta la posibilidad de generar logros tempranos, visibles o “entregables” sobre el terreno, mientras las obras de mayor calado avanzan en paralelo.

Cuando el Ayuntamiento de Murcia se incorporó a esta red, el soterramiento del ferrocarril ya estaba muy avanzado. En los primeros ocho meses, la ciudad plantó 5.000 arbustos autóctonos con riego automatizado, instaló alumbrado sensorizado a lo largo de itinerarios verdes y construyó dos nuevas conexiones peatonales de 1 km que cosen barrios, riberas y accesos a la estación.

La exposición itinerante se desarrolló aproximadamente entre mayo de 2024 y junio de 2025 como una forma de compartir y comunicar avances durante periodos en los que las mejoras eran menos perceptibles visualmente y como método para celebrar agora labs en cada uno de

los barrios afectados, recogiendo lo que Murcia estaba echando especialmente en falta: retroalimentación subjetiva y cualitativa. Otras actuaciones de mayor envergadura, como la intersección regulada en Los Pinos/Calle Mayor/San José, han pasado más recientemente del diseño a la fase de construcción; sin embargo, el gran hito —trasladar e integrar la estación de autobuses con el nuevo nodo de alta velocidad y reconvertir el antiguo emplazamiento para usos públicos— continúa todavía en fases iniciales de planificación. En cultura y ocio, está previsto que la rehabilitación del apeadero de Torrealagüera comience en los próximos 12 meses.

## ANÁLISIS DE RIESGO

El riesgo se gestiona en varios niveles, revisando probabilidad, impacto y mitigación a través del ULG y del equipo de implementación. En relación con los riesgos estratégicos, consideramos que la presión presupuestaria o posibles brechas de financiación se gestionan adecuadamente mediante la diversificación de fuentes (FEDER/nacional) y la ejecución por fases; los riesgos operativos se abordan también mediante una asignación temprana de presupuesto y una coordinación administrativa anticipada.

En cuanto a los riesgos vinculados a la participación, una baja notoriedad se contrarresta con una comunicación sólida, incluyendo el formato de exposición itinerante, y métodos de codiseño mediante agora labs, recogida de feedback cualitativo y el esfuerzo por generar un sentido honesto de implicación con la ciudadanía y los agentes locales.

## MONITORIZACIÓN E INFORMES

Para garantizar que el PAI de Murcia genere un impacto medible, se integra desde el inicio un marco claro de seguimiento y gestión de riesgos. Los indicadores están estrechamente alineados con los objetivos S.M.A.R.T. del plan y miden tanto resultados tangibles —nuevas zonas verdes

abiertas, eventos realizados, obras completadas— como resultados vividos, como la satisfacción de usuarios, los avances en biodiversidad, los cambios modales y la reducción de la congestión. Los datos serán recopilados por los responsables de cada acción y consolidados con periodicidad trimestral por el Equipo de Coordinación, de modo que los informes internos —y progresivamente públicos— reflejen avances, ajustes de rumbo y aprendizajes.

El Equipo de Coordinación —personal municipal de los departamentos pertinentes, bajo la supervisión del Grupo Local Urbano (ULG)— supervisa el proceso completo de seguimiento para asegurar precisión, relevancia e intervención oportuna. Las reuniones bimensuales del ULG revisan los “snapshots” trimestrales, desbloquean problemas y reordenan actividades cuando sea necesario. El municipio colabora con el Observatorio local (Universidad Pública de Murcia) para combinar aportaciones cualitativas procedentes de la participación con fuentes cuantitativas, como encuestas, auditorías, registros administrativos y el feedback recogido mediante la exposición itinerante South Connection.

El sistema de seguimiento y reporte se estructura en torno a cuatro objetivos estratégicos de UR Impact, cada uno con líneas base, metas, fuentes de datos y frecuencias de recogida definidas en el PAI.

## **OBJETIVO ESTRATÉGICO 1 | Abrir 25 nuevos espacios verdes y recreativos en el sur para 2027**

El progreso de la transformación verde se monitorizará mediante un aumento sostenido del número de espacios públicos nuevos o renovados hasta alcanzar un acumulado de 25 para 2027, junto con evidencias de que todos los nuevos emplazamientos incorporan soluciones de energía renovable. Las encuestas anuales a residentes buscarán  $\geq 80\%$  de satisfacción con los nuevos espacios, mientras que las evaluaciones ambientales registrarán  $\geq 10\%$  de mejora en biodiversidad en las áreas objetivo. Los contadores de afluencia ayudarán a

confirmar que la red de nuevos parques e itinerarios atrae  $\geq 50.000$  visitas anuales al final del periodo, indicando no solo ejecución, sino uso real. La recogida se basará en informes municipales trimestrales contrastados con auditorías energéticas anuales, trabajos de campo y recuentos semestrales.

## **OBJETIVO ESTRATÉGICO 2 | Integrar la Estación de Autobuses con la nueva Estación de Tren/AVE y crear el nodo de movilidad sur (para 2026)**

Dado que el nodo intermodal es la pieza clave de South Connection, el seguimiento se centra tanto en la finalización como en el rendimiento. Los informes de infraestructuras monitorizarán el traslado e integración hasta 2026. Los datos deberán reflejar un aumento  $\geq 30\%$  del uso del transporte público en la zona sur y los análisis de tráfico buscarán una reducción  $\geq 20\%$  de la congestión en el centro a medida que se consoliden los efectos de red. Las encuestas anuales buscarán  $\geq 80\%$  de valoración positiva por parte de los usuarios. Estas métricas se revisan trimestral o semestralmente según la fuente, para reaccionar con rapidez ante señales de alerta y ajustar operaciones, comunicación o fases cuando sea necesario.

## **OBJETIVO ESTRATÉGICO 3 | Realizar al menos 50 eventos culturales al año en el ámbito South Connection**

La activación cultural se medirá por el volumen anual de eventos (objetivo  $\geq 50$ ), su alcance ( $\geq 25.000$  asistentes totales), el equilibrio territorial ( $\geq 1$  evento por barrio) y la diversidad ( $\geq 5$  formatos culturales distintos). También se monitoriza la participación de artistas y socios locales, con un objetivo de  $\geq 40\%$  que indique que el programa refuerza el tejido creativo de la propia ciudad. Los registros de eventos, sistemas de entrada/aforo, informes departamentales y documentación de socios se consolidarán con un ritmo trimestral/semestral para mantener la programación adaptada a la demanda y asegurar que los formatos itinerantes — como la exposición South Connection (abril 2024–junio 2025)— sigan acercando la actividad

a la ciudadanía.

## **OBJETIVO ESTRATÉGICO 4 | Desarrollar un proceso de participación mixto (online/presencial) de seis meses para definir nuevos usos**

La participación se evaluará no solo por número de asistentes, sino por la conversión de ideas en acción. En una ventana de seis meses, la ciudad desarrollará 10 agora labs complementados con canales online para alcanzar  $\geq 1.000$  participantes; de este proceso deberían surgir  $\geq 200$  propuestas. Un sistema específico hará seguimiento de las propuestas desde su evaluación hasta la implementación, con el objetivo de que  $\geq 25\%$  se conviertan en acciones concretas, mientras que la valoración final buscará  $\geq 75\%$  de satisfacción con el proceso participativo. Los registros de los labs y plataformas digitales se revisarán mensualmente durante la campaña y se incorporarán al seguimiento trimestral para que diseño y ejecución evolucionen en tiempo real.

### **Métodos y cadencia de recogida de datos.**

En los cuatro objetivos, la ciudad combina inspecciones de campo y encuestas semestrales con recuentos basados en sensores, datasets administrativos y los buzones de sugerencias de la exposición, que se revisan trimestralmente. Los responsables de cada acción se encargan de la captura inicial y del control de calidad; el Equipo de Coordinación consolida evidencias cada trimestre; el ULG revisa resultados cada dos meses; y el Observatorio apoya el análisis y la triangulación para que los aprendizajes narrativos viajen junto a los datos numéricos. En cuanto al ciclo de rendición de cuentas, los resúmenes trimestrales elaborados por el Equipo de Coordinación se debaten en sesiones del ULG para acordar ajustes y mantener el impulso. Los informes anuales de progreso sintetizan resultados de todos los objetivos, mientras que las evaluaciones intermedia y final profundizan en resultados y lecciones aprendidas. Con el tiempo, Murcia abrirá esta información al público a través de canales municipales, usando los mismos indicadores claros para reforzar la rendición de cuentas y la confianza en la transformación de South Connection.



# NOTAS SOBRE CONTRATACIÓN

---

Murcia ya ha empezado a transformar la contratación pública: ha pasado de ser una tarea estrechamente centrada en el cumplimiento normativo a convertirse en una palanca práctica para el Impacto UR, aunque de forma desigual y todavía en pleno proceso. Existe una línea base inicial de gasto, un primer etiquetado de pymes y un mapeo por barrios que empieza a responder a la pregunta básica de “¿a quién compramos y adónde va el dinero?”. Los responsables de contratación están probando la división en lotes y los contratos reservados cuando la normativa lo permite, y en las licitaciones de categorías adecuadas ya se incluyen preguntas sobre valor social, con una calibración calidad-precio que puede dedicar parte de la puntuación de calidad a resultados sociales. De manera crucial, la ciudad ha comenzado a supervisar retornos trimestrales de indicadores clave (empleos, aprendizajes/prácticas, horas de formación, indicadores proxy de emisiones, reinversión local), entre otros, con el Observatorio de la Universidad local como socio.

Por otro lado, también son evidentes ciertas brechas. La calidad de los datos ralentiza el análisis y la verificación de los resultados comprometidos es compleja, lo que explica por qué, en ocasiones, el valor social se añade tarde o se puntúa con cautela. El Ayuntamiento de Murcia indica actualmente que el 49% del gasto municipal se dirige a empresas, profesionales y pymes locales, y el 51% a nivel regional. Dicho esto, y en relación con los valores de este proyecto y de la red, nuestra idea sería avanzar hacia anclar los resultados sociales en el propio IAP (Plan de Acción Integrado). Esto se traduciría en exigir que cada contratación vinculada a una acción incluya resultados específicos del contrato que reflejen los indicadores del plan: biodiversidad y satisfacción de usuarios en zonas verdes; seguridad, eficiencia energética y percepción de seguridad para el alumbrado sensorizado; cambio modal y congestión para el nodo de movilidad; participación creativa local para la programación cultural, de modo que los KPI contractuales alimenten la misma gobernanza que ya utiliza el IAP. En otras palabras: que el cuadro de mando de contratación “hable el mismo idioma” que el cuadro de mando del IAP.





# CONCLUSIONES

.....

Murcia afronta la implementación del Plan de Acción Integrado desarrollado en el marco de la Red de Planificación de Acciones UR Impact (URBACT) con ambición y una clara orientación a resultados. Los dos últimos años han demostrado que la participación ciudadana y situar la satisfacción de los residentes en el centro de la regeneración urbana no es una tendencia pasajera, sino un cambio estructural en la manera en que las ciudades crecerán, atraerán talento y prestarán servicios. Esto no solo se ha constatado en nuestra ciudad, sino también a nivel de la Red y, por tanto, a escala europea. Para Murcia, más allá de este IAP concreto, esta red nos ha aportado la evidencia de que las metodologías de planificación y operativas requieren una revisión y actualización constantes: el cambio consistirá en anticiparse de forma proactiva y mantenerse en la vanguardia de la innovación.

Las ciudades son relatos escritos en piedra, acero y en los espacios entre ambos. Para Murcia, South Connection reescribe ese relato convirtiendo barreras históricas en hilos de unión. Donde antes había una costura rígida que separaba barrios, el ferrocarril se convierte en un corredor verde; donde antes el cruce era difícil, el Segura se transforma en un paseo de puentes y riberas que invitan a moverse en lugar de impedirlo. Estos cambios físicos importan, pero son solo la punta



visible de una transformación cultural más profunda: una ciudad que elige la proximidad frente a la separación, la participación frente a la imposición, y la calidad de vida cotidiana por encima del mero tránsito.

Lo que distingue a este plan no es únicamente su ambición ingenieril —soterrar las vías, tejer redes ciclistas y peatonales y concentrar la intermodalidad en un nuevo nodo de movilidad en el sur—, sino la arquitectura social que lo acompaña. A través del Grupo Local Urbano, los agora labs y una exposición itinerante diseñada bajo los principios de la Nueva Bauhaus Europea, los residentes no son espectadores: son autores. Los objetivos S.M.A.R.T. aportan disciplina a esa autoría: más espacios verdes para 2027, una convergencia efectiva del transporte, una programación cultural sostenida y un proceso de participación acotado en el tiempo que transforma la retroalimentación en acción financiada.

Esta es también una historia de aprendizaje en gobernanza. La Estrategia Murcia 2020 sentó

las bases —Urban DNA, inversiones Smart City, Murcia Río— y la Agenda Urbana 2030 las amplía, alineando los recursos FEDER y FSE con las prioridades locales. La mirada de economía circular, la infraestructura de igualdad de género (como los Puntos Violeta) y un marco de seguimiento que mide tanto productos como resultados aseguran que el proyecto sea resiliente ante vientos en contra —ciclos de financiación, demoras en permisos o fatiga participativa—. Al identificar los riesgos desde el inicio e integrar medidas de mitigación —obras por fases, financiación diversificada, hitos claros—, la ciudad aumenta las probabilidades de que la visión se convierta en un lugar real.

En última instancia, South Connection no trata solo del sur. Es un recentrado de Murcia en sí misma: una invitación a que toda la ciudad cruce, se quede más tiempo y pertenezca de una manera más plena. Si en los próximos años se cumple lo que este plan propone, Murcia habrá hecho más que eliminar un conjunto de vías; habrá trazado una nueva vía sobre cómo las ciudades europeas de tamaño medio pueden reconciliar movilidad y memoria, crecimiento y verde, diseño y democracia, y hacerlo con la ciudadanía caminando al lado en cada paso del recorrido.



# GLOSARIO DE TÉRMINO

---

**Línea base (Baseline)** | Medición inicial de un indicador (p. ej., número actual de espacios de coworking) frente a la cual se compara el progreso futuro.

**Economía circular (Circular Economy)** | Modelo económico que minimiza los residuos y maximiza la reutilización, el reciclaje y la eficiencia en el uso de los recursos.

**Fondo Social Europeo Plus (FSE+) (European Social Fund+)** | Programa de financiación de la UE que apoya el empleo, la inclusión social, la educación y la formación.

**FEDER (Fondo Europeo de Desarrollo Regional) (ERDF – European Regional Development Fund)** | Financiación de la UE destinada a apoyar el desarrollo económico regional, las infraestructuras y la innovación.

**Plan de Acción Integrado (PAI) (Integrated Action Plan, IAP)** | Plan estratégico elaborado en el marco del programa URBACT, que define la visión de Murcia, sus acciones, riesgos, seguimiento y financiación para posicionarse como destino de trabajo en remoto.

**NextGenerationEU / Mecanismo de Recuperación y Resiliencia (Recovery and Resilience Facility)** | Gran iniciativa de financiación de la UE lanzada tras la COVID-19 para apoyar las transiciones digital y verde.

**Agentes implicados / partes interesadas (Stakeholders)** | Grupos que participan en el plan o se ven afectados por él, incluidos departamentos municipales, universidades, asociaciones empresariales y colectivos ciudadanos.

**ULG (Grupo Local Urbano) (Urban Local Group)** | Grupo multiactor (sector público, privado y sociedad civil) creado en el marco de URBACT para codiseñar y supervisar el PAI.

**URBACT IV (2021–2027)** | Programa de la UE que financia redes de ciudades para desarrollar estrategias urbanas integradas y participativas.

**South Connection** | Proyecto de regeneración urbana de alcance centenario centrado en eliminar barreras físicas (cuellos de botella ferroviarios y del río), coser los barrios norte–sur y recuperar 200.000 m<sup>2</sup> de espacio público.

**Nodo de movilidad (Mobility Hub)** | Nodo de transporte integrado que se crea al ubicar conjuntamente la nueva estación de alta velocidad y la estación de autobuses reubicada, mejorando conexiones regionales y nacionales y el acceso de “última milla”.

**Objetivos S.M.A.R.T. (S.M.A.R.T. Goals)** | Metas concretas y acotadas en el tiempo (p. ej., 25 nuevos espacios verdes y recreativos para 2027; integración del nodo de transporte; ≥50 eventos culturales/año; un proceso participativo de 6 meses).

**Agora Labs** | Sesiones participativas presenciales integradas en la exposición itinerante para recoger propuestas, testar ideas y mantener a la ciudadanía en el centro del proceso.



MURCIA



Ayuntamiento  
de Murcia